

## VAS MEGYE IDŐS ÉS NEVEZETES FÁI

TÓTH JÓZSEF – SOMKUTHY FERENC – CZIMBER BÉLA

*Pro Natura Egyesület, Szombathely*

### Abstract

Tóth J., Somkuthy F., Czimber B., 2000, The famous and the old trees in Vas county (Hungary), Kanitzia 8, 83-181.

The work try to realize an overview and a comprehensive collection of the famous, memorable, large and old trees founded in the western part of Hungary: Vas county. In fact, this publication continue the authors long time investigation carried out with the old woody species of castle-parks, country-house gardens, river sides, natural forest etc.

The structure of published material is divided on the following chapters: the trees and the man, the trees in the natural environment, the trees in the artificial environment (parks, arboretums, old gardens etc.), the trees extinction, the trees cadastral and literature. Every sample presented here have a scientific description followed by short stories, important events or anecdotes. A special attention is given to the following trees: the famous old oak from Zsenyc (*Quercus robur*) named "the millenar oak", the oak of Montecuccoli (near Szentgotthárd), the tree of "Vak Bottyán" from Gencsapáti, the oak trees of Deák Ferenc from Rátót, the trees of the Hungarian revolution (1956) from the Arboretum Kámon -Szombathely ( the Thuja group of Malonya), the large chesnut tree (*Castanea sativa*) from Kőszeg etc. Some of these plants have been destroyed with some years ago only. The recent historical ecology of the county area preserve the memory of the individual plants and their habitat structure also. Finally, thousands living tree samples have been registrered and evaluated from natural and artificial habitats like: Kőszeg Mountain, Rába-valley, Kemeneshát, Őrség, Arboretums (Kámon, Szelestye, Körmend, Sárvár), castle parks and country-houses. The most frequent and important woody samples described in Vas county belongs to the following species: *Abies nordmanniana*, *Calocedrus decurrens*, *Ginkgo biloba*, *Picea abies*, *Pinus nigra*, *P. strobus*, *Pseudotsuga menziesii*, *Sequoiadendron giganteum*, *Taxus baccata* (coniferous species), *Acer platanoides*, *Aesculus hippocastanum*, *Castanea sativa*, *Fagus sylvatica*, *Fraxinus excelsior*, *Gleditsia triacanthos*, *Juglans nigra*, *Liriodendron tulipifera*, *Platanus hybrida*, *Populus nigra*, *Quercus cerris*, *Q. petraea*, *Q. robur*, *Q. rubra*, *Tilia cordata*, *T. platyphyllos*, *Ulmus minor* (deciduous species). The publication are supplemented by 120 black/white and coloured photos.

**Keywords:** old trees, famous trees, castle-parks, coutry-house gardens, natural forests, woody species, arboretum.

Tóth J., Somkuthy F., Czimber B., Herman Ottó Agricultural Highschool, H -9700, Szombathely, HUNGARY

## A fa és az ember

„Hullatja levelét az idő vén fája. Pirossal versengő, rozsdaszínű és halk szavú sárga meg zöld levéllel terítve a pázsit. Lányaim, fiaim, nyújtások keztek, ülünk a vén fa alá. Régi-régi időről, hajnalok hajnaláról mesélnek most nektek. Messze-messze Napkeletre repülünk, kakukkfűillatú füves pusztaságba, ahol szilaj paripákon száguldoztak a pusztai fiai, hívó kürtök szava zengett, s négy égtáj viszhangozta deli vitézek harci kiáltását. Oda repülünk, ahol rettenthetetlen hősokeket nevelt a szárnyas idő: bátor pillantású férfiakat, hős lelkű asszonyokat, akiknek tetteit ámulva csudálta a világ. Hol volt, hol nem volt, akkor az Idő fája, a Tetejetlen Fa is fiatal, szép, sudár fa volt még...

Hol volt, hol nem volt... volt egy magányos fa. Annak az alja olyan vékony volt, mint a kisujjam, azon felül meg mint a vastag ujjam, még azon felül mint a kezem szára, ahol meg már olyan volt, mint a derekam, fel se lehetett látni. Annak a fának a tetejében volt a Felső Világ, ott lakott Arany Atyácska lányával és fiaival” – kezdi meséjét, a „Mondák könyvét” Komjáthy István.

Az „égigérő fa“ aztán jelen van ősi hitvilágunkban, szép gyermekmesékben, átszövi, átfonja a múltat, táplálja a jelent és utat mutat a jövőbe. Ősi táltosaink áldoztak egy-egy öreg fa tövében, koronájuk alatt harcos elődeink pihentek, szerelmek szövődtek ifjú magyar leányok és ifjak között, hogy mindig egy-egy új hajtás nőjön aztán ki a magyarság ősi, homályba vésző gyökereik által táplált fáján.

De az „égigérő fa“ benne van az európai, sőt a világ összes nemzetének, vallásának történetében is. A zsidók ezoterikus tana, a kabbala szintén nem más, mint az élet fája. A világ, a kabbala tanítása szerint az isteni fény kisugárzása. A világ tíz sugara (szefírája) Isten szelleméből alakul ki, s mint őserők minden dolog alapját képezik. Jézus az Olajfák hegyén kezdte meg kinszenvedését és felemelkedését.

A hermetikus világfa összeköti az alsóbb világokat a földön keresztül egészen a felsőbb világokig. A hermetikus világképet világfaként többek között Thomas Norton (megh. 1477), mint a világegyetem és az alkímiai műhely vázrajzát ábrázolja. Alul a Sátán világa, az elemek, középpontban az ember, félig az égben, mert szelleme isteni eredetű. A korona, a háromszög csúcsa Isten menyországába nyúlik, melynek középpontját Isten, a végtelen jó alkotja. Ez a hierarchikus felépítés az egyiptomiak, perzsák és babiloniak idejére nyúlik vissza. Aki a fa lényegét megérti, az bírja a Tudást, a Bölcsék követét, megvalósítja a háromszoros transzmutációt, bírja a különböző világok Erőit. A hermetikus világfa, miként a hermetikus tanok a ma embere számára csupa általánosságot írnak le, szövegük számára értelmetlen. Tegyük hozzá, szerencsére. E tudást „sohasem adták, mindig Isten kegyelméből származott, egyedül az arra méltónak, és csak sok munka és idő árán volt tökéletesíthető.” Allegóriái, jelképei az anyagba süllyedt emberek számára zagyvaságok. Az Ezoteria a szép leánya, a hermetikus világfa csak tiszta szerelem és kitartó udvarlás hatására, és csak fokozatosan árulja el, tárja fel titkait.

Az indiaiak „csakratana” (csakra = kerék) a legalsó csakrát „gyökércsakrának” nevezi, amely a gerincoszlop alsó végén helyezkedik el. Itt található a

teremtő energia, a kundalini, melynek felébresztése és a csakrákon felfelé történő vándorlása révén az ember eljuthat a tökéletességhez. Ezen Út, mely a gerincoszlopban megbúvó nem anyagi (durvatesti) vezeték-vezetékrendszer szerepét, a világtengelyt az indiai mitológiában is a világfa töltötte be.

A szibériai sámánok is ezt a világfát másszák meg beavatási szertartásaikban. A világfákat sokszor az ún. Méru hegy jelképezi. A babiloni hétlépcsős zikkurát szintjei megfelelnek a hindu hét csakra és annak alkalmazásának, a jóga szintjeinek. Nem véletlen. Isten száma a hetes. Minden egyes embernek e hét lépcsőn, Jákob létrájának hét fokán kell felemelkedni ősidőktől fogva a neki rendezett otthonba. Kiki maga dönthet, e létrát választja, vagy a földi élet érvényesülésének tyúklétráját.

A kelták szent növénye a tölgy volt, druida, azaz megvilágosodott az, aki megtalálta a tölgyet. A görög istenek kedvelt növényeit, fáit Vergiliusz sorolja fel. Eszerint Apollo kedveltje a babér, Phylis a mogyorót, Phoebus a mirtuszt, Herkules a nyárfát szereti. Mi férfiak ma is Bacchus istennel együtt a szőlőt tartjuk szent növényünknek. Kanada nemzeti zászlaján jelképes juharfa-levél van. A németek növénye a tölgy és a hárs. Berlin fő utcája az Unter den Linden (A hársfák alatt). Schubert, a fiatalon elhunyt zeneszerző a ház előtt álló hársfa kérgébe véste kedvесе nevét.

Visszatérve magyar hitvilágunkra és népi hiedelmeinkre, a **nyírfa** a boszorkányok távoltartására szolgált, és az ősvallás Nagyasszonyának tartották. Neveztek még Nyírfa kisasszony tündérnek is. Virágvasárnapjaink elmaradhatatlan kelléke a **barkafűz**, az elhalt szeretőnek **rózsa** nő a sírhalmán, a hűtlennek pedig **szederbokor**. A hűtlen legényből holta után **vadkörtefa** lesz. Régen **diófa** ágakat szórtak a holt völgyre és az életben maradt menyasszonyra. Ősi szokás a **májusfa** állítása is, noha nem mindig május elsején állítják, hanem több helyütt a pünkösdi ünnepén. Nemzeti **fáinkat** illetően nem alakult ki egység. Eötvös szerint a magyarnak a szilfa a nemzeti fája, mivelhogy ezer falu, város, halom, dűlő, határrész viseli a Szilas és Szilágy nevet. Herman Ottó az amerikai eredetű akácfa szerető „magyar fának”, Ipolyi püspök viszont a perzsiai vagy kaukázusi származású diófa javasolja. 1896-ban az első ezeréves ünnepségei során 4789 diófa ültettek el eleink.

Számos rege, monda fűződik a fákhhoz. A **nyírfa** például azért reszket állandóan, mert Jézus nem rejtette el üldözői elől, ezért azt mondta Jézus „Dide-regj te nyírfa, télen, nyáron, mindig!”. A **fenyő** viszont elrejtette, ezért zöld is télen-nyáron és keresztesen nő az ága. A **hárs** a vágyakozás, a gyöngédség és a szerelem jelképe volt. Alatta tartották számos vidéken az ünnepeket, a lakodalmakat.

„Elsárgult okleveleinken számtalan nyom van a fák kultuszára nézve... Szent László király idejében (1077 – 1095) is még tilalomra volt szükség az élőfák pogányos tisztelete ellen.” (Hanusz 1905). Sokszor határjelnek használták őket.

Közelmúltunkban szintén nagy tisztelet övezte a fákat. Egy-egy jeles esemény, csata vagy egyéb alkalom emlékéért idős fákhöz kapcsolják. Ilyen fák voltak a Szentgotthárdi csataterénél a „Montcuccoli fája”, Gencsapátnál „Vak

Bottyán fája”, vagy a cáki „Három király fája”, mely az 1893-as Kőszeg környéki hadgyakorlatnak állít emléket. Szintén Hanusz (1905) írja a „Kőszegi királytölgy”-ről: „Kőszegen van a királytölgy 1881 április 30. alájegyzéssel. Rudolf trónörökös mennyegzője emlékére ültették és igen szépen gyarapszik. Mikor 1893 szeptember 18-án mellette a király fogata elhaladt, levette sapkáját a Felség és könnyes szemmel nézett reá.”

Külön figyelmet érdemelnek a tragikusan elhunyt Wittelsbach Erzsébet magyar királyné emlékére ültetett fák, amelyek a magyar nemzet nagy patrónusa iránt érzett tiszteletet voltak és vannak napjainkban is hivatottak kifejezni. Ugzancsak Hanuszra hivatkozva : „Volt a magyarnak egynél több Erzsébet királynéja de azok közül egy sem vette meg úgy szívünket, lelkünket, mint Wittelsbach Erzsébet, a bajor királyi hercegnő, apostoli királyunk hitvese, megkoronázott magyar király élettársa. A mint a halál angyala őt 1898 szeptember 10.-én elragadta, már ugyanazon november hó 19-én hívta föl a földművelési magyar királyi minisztérium a magyarságot, hogy felejtethetetlen királyasszonyunk emlékére fákat ültessen és csakhamar 5 milliónál több élőfa került a haza terein szabadföldbe.“ Az 1899. július végi jelentések szerint: fenyőféle 1.503.842, gyümölcsfa 139.959, lomblevelű 1.123.470, cserje 120.142, összesen 2.887.413 db, holott több jelentés nem a fák számát jelölte meg, hanem facsoportokról, ligetekről szólt. A XX. században tovább folyik az emlékfa ültetés. 1901 tavaszán 180.000 új fa elültetésével emlékeztek eleink a tragikus sorsú királynénkra.

Erdeinket, környezetünket, parkjainkat óva őrizték elődeink. A bajor királyi erdők művelésénél külön ügyeltek az idős fákra, meghagyták, féltve gondozták őket. De vajon mi, kései utódok, óvjuk-e, kiválasztottuk-e a jövő évszázad „800 éves gesztenyefáját”, „1000 éves tölgyét“?

A fák nem csak mítoszokban, hanem a népi gyógyászatban is jelentős szerepet vívtak ki maguknak. Ki ne ismerné, hogy fűben, fában van az orvosság? A nyárfalevél öregemberek vizelet- és prosztatagondjait hivatott megoldani, kenőcsként gyulladásokra, égési sebekre, aranyérre hatásos, de hajnövesztésre is használták.

A kőris bélférgekct űz, lázat csillapít, miként a fűzfa kérge, melyből a szalicilsavat (magyarul fűzfasavat) nyerik és aszpirinként árulják, és újabban felfedezték infarktusmegelőző hatását is. A szelídgesztenye például kiválóan alkalmas hasmenés ellen, a vadgesztenye és a dió levele bőrbetegségekre javallott. Az erdeifenyő fiatal hajtásaiból készült gyógytea az idült hörghurutot szüntette meg. A mézgás éger kéregfőzete a torok és a mandulagyulladás ellenszere volt, de a szoptatós anyák tejük eloszlatására mellükre friss égerleveleket szoktak feltenni. A diólevél tea vértisztító, mirigydaganat és foglazulás ellenszere, a diólikőr (mely magában is finom) jó szolgálatot tesz a hasmenés ellen. Vajon hány emberfia tudja ezt? S ha kicsit több diólikőrrel kúráltuk magunkat, sárgaság és májbaj ellen jöhet a borostyán levele. Régen a leányok és asszonyok haja csillogott a nyárfalevélből készült hajvíztől. Nem véletlenül övezi olyan nagy tisztelet a tölgyet, hiszen számos bajra, nyavalyára gyógyír, így például hatásos a gyermekek ágybavizelése ellen, vértisztító hatása van, hasmenést szüntet meg. Vesekő ellen

hatásosabbak között a mezei szil kéregének főzete. A hársfavirág tea izzasztó hatása ma is közismert, de tudjuk-e, hogy tisztítja a vért, erősíti a szív működést, üdítő hatású és számos kozmetikum alapanyagát képezi.

A növények, a fák nemcsak gyógyítanak, hanem számos szükségben is testvérként álltak és állnak az emberek mellett. Íme néhány példa a római Plinius könyvéből: A gesztenyét a nők bőjt idején kenyérpótlóként fogyasztották. De kenyeret sütöttek ínség idején a tölgy makkból, Cornelius Alexander hadvezér pedig megemlíti, hogy Chios városának lakói azért tudtak az ostromnak ellenállni, mert a bükkfa makkjából készült lisztből sütöttek kenyeret. A kisebb csirkefogókat pedig a hatóságok nyírfavesszőnyalábokkal fenyítették.

A fa valóban elkísér bennünket a születéstől a halálig. Számos használati cikk készül belőle, házak, városok épültek fel és épülnek ma is fából. A fa igaz testvér, friss levegővel (oxigénnel) lát el bennünk, árnyat ad, ha kell feláldozza magát értünk. Vajon mit kap cserébe tőlünk emberektől?

Az öreg, terebélyes, nevezetes fákról szóló botanikai, dendrológiai, kertészeti, történeti, szépirodalmi, néprajzi szakirodalomnak igen gazdag hagyományai vannak mind országosan (Illés 1879, Rapaics 1927, Balogh 1968, Vajda 1969, Bartha 1994, Kopácsy 2000) mind a vasi térségben, az erdők és a fák megyéjében (Chernel 1864, Gáyer 1928-1932, Pauer 1926-1932, Scherg 1932, Visnya 1938, Papp 1958-1970).

A jelen munka különösen a Vas megyében 1983 óta rendszeresen végzett dendrológiai megfigyelésekre és felmérésekre épül. Olyan, elsősorban civil és tudományos kezdeményezés, amelyet a szombathelyi MMIK-Búvár Klub és a Pro Natura Egyesület tagjai folyamatosan végeznek és az Erdészeti Rt. munkatársai készítene. Így a természetközeli, erdőben gazdag, és magas kertkultúrával rendelkező nyugat-magyarországi Vas megyében közel 600 faegyedre és 20 facsoportra vannak lényegében naprakész adataink, amelyek jóval felülmúlják a korábbi (kb. 110 adatra kiterjedő) közléseket. A feldolgozás a következő adatok-bélyegek gyűjtésére és értékelésére terjedt ki: népi név és helyi elnevezés, tudományos név, mellmagasságban mért törzskerület, koronaátméret, magasság, életkor, egészségi állapot, régi leírások, elbeszélések, mondák, hiedelmek, rajzok, fotók, valamint az élőhelyhez kötődő információk rögzítése.

A könnyebb áttekintés érdekében a feldolgozott anyag a következő fejezetekre tagolódik: A fa és az ember, Fák természetes környezetben, Fák művi környezetben, Amit már nem láthatunk. Elpusztult famatuzsálemek, Öreg fák ápolása, Következtetés, Vas megye idős és nevezetes fáinak katasztere, Méretes facsoportok vas megyében, Köszönetnyilvánítás, Irodalom.

## Fák természetes környezetben

### Kőszegi-hegység és környéke

A Kőszegi-hegység a Keleti-Alpok legkeletibb nyúlványait képviseli. Geológiai szempontból az alpi-kárpáti hegységképződéshez tartozik, kristálylapala sorozata szerkezetileg a Gráci medencéhez sorolja.

Növényföldrajzi beosztás szerint a Kőszegi-hegység a kelet-alpesi flóraidékba a *Noricumba* tartozik, míg a hegység lábai (Kőszeg-hegyalja) már a *Praenoricum* részét képezik (Bartha 1994, Kovács 1995).

Dendroflórájában megtalálható a **jegenyefenyő** (*Abies alba*), mely a hegység magasabban fekvő bükkösein szórványos (Asztalkő, Írottkő, Stájer házak). Az Alpoknálán Borbás (1887), Fekete – Blattny (1913), Vida (1956) és Pócs (1967) őshonosnak tekintik.

Vitatott őshonosságú faj a **lucfenyő** (*Picea abies*), amely a Kőszegi-hegység területének 12%-án megtalálható a telepítéseknek köszönhetően. A hegységben találhatók Jereb Ottó okl. erdőszertanész által telepített luc törzsfák, amelyek kísérleti területről gyűjtött anyagból származnak, magtermő ültetvény kialakításához. E fák közül egyikük törzskerülete 295 cm, magassága 42 m.

A **vörösfenyő** (*Larix decidua*) szórványosan bükkösökben fordul elő, valószínűleg telepített elegyfaként. Őshonosságát Fekete – Blattny (1913) lehetségesnek tartja az egész hegységre vonatkozóan.

Minden bizonnyal őshonos faj viszont az **erdei fenyő** (*Pinus sylvestris*), melynek térfoglalása a Kőszegi-hegység területén – telepítésekkel együtt – eléri a 14%-ot. Jelentéktelen a **fekete fenyő** (*Pinus nigra*) előfordulása a térségben.

A **szelídgesztenye** (*Castanea sativa*) őshonossága régóta megosztja a botanikusokat. Egy részük, mint Fekete-Blattny, (1913), Zoller (1969) csak a Dráva vonaláig tartja természetes előfordulásának, és jelenlétét a Kőszegi-hegységben a rómaiak telepítésének tartja. Más botanikusok, Gáyer (1925), Csapody (1959, 1969, 1979) a természetes előfordulást tekintik helytállónak. Jelenlegi ismereteink, melyet a környéken talált fossziliák is alátámasztanak az utóbbi elméletet látszanak alátámasztani.

Igen ritka a **molyhos tölgy** (*Quercus pubescens*).

A **csertölgy** (*Quercus cerris*) előfordulása viszont néhol tömeges. Állományalkotó fafajok a **mézgás éger** (*Alnus glutinosa*) a **gyertyán** (*Carpinus betulus*) különösen pedig a **bükk** (*Fagus sylvatica*) és a **kocsánytalan tölgy** (*Quercus petraea*).

### Velem, „Apostolok fája”

Velem község határában található az „Apostolok fája”. A bükkfa (*Fagus sylvatica*) nevét onnan kapta, hogy egy töröl 12 törzs fakad. A 19 méter magas törzsek közül a legnagyobbak 179, 176, 160 és 138 cm törzskerületűek, a legvékonyabb pedig 75 cm. A sajnos zárt erdőben álló fa 12 ágából valószínűleg csak

5 fog maradni, mert a többi elszáradt, vagy el fog száradni a zárt állás miatt. A környező fák kivágásával meg lehetett volna előzni a törzsek pusztulását.

#### Kőszeg, „Jereb lucfenyő”

44 méteres magasságával talán az ország legmagasabb fája (*Picea abies*). Törzskerülete 287 cm, életkora 120 év felett van.

#### Stájer házak, „Magát védő bükk”

A Kőszegi-hegységben található a magányos „magát védő bükk” (*Fagus sylvatica*). A csúcshártyát, de erős oldalágakat fejlesztett fa törzsét (törzskerülete 393 cm) szinte nem is látni. Életkora 200 év körüli.

#### Cák, „Kőfejtői kocsányos tölgy”

A cáki kőfejtő előtt áll egy kialakított parkban, szépen faragott padokkal körülvéve ez a kb. 250 éves, 450 cm törzskerületű, 20 méter magas kocsányos tölgy (*Quercus robur*). Majdan példa értékű lehet arra, hogy egy ilyen spontán, erdőben élő fa élete mennyit rövidül le, ha kultúrkörnyezetbe vonják. Fennmaradása különös, hisz a Kőszegi-hegységben sokkal elterjedtebb a kocsánytalan tölgy (*Quercus petraea*).

#### Csepreg, „Lovagfenyő”

Csepreg határában áll, és dacol környezetével egy feketefenyő (*Pinus nigra*) hagyásfa. Törzskerülete 245 cm, magassága 30 méter. A helyiek „lovagfenyő”-nek nevezik.

#### Csepreg, „Betyárfa”

Szintén Csepreg határában találjuk azt az idős bükkfát (*Fagus sylvatica*), melynek a közelében állítólag elfogták az egyik bakonyi betyárt, Savanyó Józsi. Törzskerülete 430 cm, magassága 31 m. Kérgén egy 1891-es bevésés látható.

Savanyó Józsi 1845-ben a Veszprém megyei Orosziban született és 1907-ben Tótvázsonyban halt meg. Az utolsó híres bakonyi betyár apja számadójuhász volt. Ő maga bojtárként kezdte, de hamarosan a jövedelmezőbb haramia életet választotta. Fénykorát 1878-tól élte, amikor is az egész Bakonyt rettegésben tartotta. Útonállás, rablás mellett a földesuraktól saját maga és társai ellen megvédendő – védelmi pénzt is szedett (lám-lám, semmi sem új a nap alatt). 1881 augusztus 31-én társaival megtámadta a zsarolásnak nem engedő Hácky Kálmán kastélyát, ahol emberei lelőtték Bogyay Antal főbíró. Ezután országos körözést adtak ki ellene, s a bandájának egy részét lefogták. Végül is árulás révén 1884. május 4-én elfogták a bujkáló betyárvezért. Halálra ítélték, de az ítéletet a Kúria életfogytiglanra változtatta. Több helyen raboskodott, majd 1906-ban a váci püspök közbenjárására szabadlábra helyezték. Szabadulása után egy évvel

főbelötte magát. A hagyomány szerint bújtatták többek között a nemrég helyreállított kőszerszerdahelyi vízimalom melléképületében is.

#### Horvátzsidány, „Mária tölgy” (Peruska)

A történet szerint egy vadászat alkalmával elveszett az erdőtuljados kisfia, és hosszú keresés után a tölgy alatt találták meg. Az apa hálából Mária képpel látta el a fát. Később a fa búcsújáró hely lett, törzsét és ágait koszorúk százzal takarják. A közelmúltban épült meg mellette a Hubertusz kápolna, ahol évente vadászösszejevetelt és misét tartanak. A kocsánytalan tölgy (*Quercus petraea*) törzskerülete 496 cm, magassága 23 m.

#### Pöse, szőlőhegy, Berkenyefák

Az idős berkenyefákat 1929-ben Pauer Arnold említi a pösei szőlőkben. A legnagyobb fák törzskerülete 268 és 362 cm volt, utóbbi az elágazás alatt mérve. 2000 nyarán a pösei szőlőkben járva három idős nemes berkenyét (*Sorbus domestica*) találtunk, melyek közül az egyik valaha kéttörzsű volt, törzskerülete az elágazás alatt mérve 290 cm, magassága kb. 15 méter, koronaátmérője 16,6 m. A másik két fa méretei: törzskerületük 252 ill. 230 cm, koronaátmérőjük 14 illetve 15,20 méter, magasságuk 16 és 18 méter.

#### Rába-völgy, Kemeneshát

Sárvár és környéke a Rába folyó természeti környezetébe tartozik. A folyó környéke ma már az emberi tevékenység következtében erősen átalakult. A Rába völgy (a megyében) kb. 80 km hosszú és 3 – 4 km szélességű természeti képződmény. Kialakulására jelentős hatással bírtak a környéken átfolyó folyók (Ős-Rába, Ős-Répcse, Ős-Gyöngyös) melyeknek kavics és homokhordaléka jelentősen befolyásolták a talajképződést. A terület éghajlatilag viszonylag kiegyenlített, jelentős atlanti hatással. A felhőzet évi átlaga 60 -70%, ezzel az ország legborultabb vidéke. Az aránylag magas páratartalom és az alacsony hőmérsékletingadozás, ill. a kevésbé forró nyarak és kevésbé zord telek jellemzik. A kora őszi és a késő tavaszi fagyok előfordulása viszonylag ritka. Sárvár határában a Rába folyó melletti öntéstalajokon kiváló minőségű ártéri erdők, a Kemenesháton gyertyános-tölgyesek és cseres-tölgyesek maradtak fenn.

#### Sárvár, Berek, kocsányos tölgyek

A „Berek”-ben a magaslatokon fennmaradt kocsányos tölgyek (*Quercus robur*) közül az egyik 540 cm-es törzskerületével és 24 méteres magasságával a legnagyobb a még meglévő 24-25 példányból.



#### Sárvár, Szatmár-erdei „Óriásfa”

A Szatmár nevű erdő részben álló kocsányos tölgy (*Quercus robur*), amelyet még „Profusz-tölgynék” is neveznek, hatalmas méretével a zsenyei tölgy után következik. Törzskerülete 634 cm, magassága 26 m. Sajnos egészségi állapota folyamatosan romlik.

#### Sárvár, Szatmár-erdei „Ikertölgy”

Ugyancsak a Szatmári-erdőben található kocsányos tölgy (*Quercus robur*), mely a föld felett 2 méterre ágazik el. Egészségi állapota közepes. Törzskerülete 575 cm, magassága 24 m.

#### Sárvár, Vadaskerti Rába dió

A vadaskertben szintén a Rába árterén álló, szép törzsű és egészséges **feketedió** (*Juglans nigra*). Törzskerülete 320 cm, magassága 27 m.

#### Csénye, feketefenyő

A Csénye község határában lévő tölgyes-cseres erdő szélén egy nyiladékbán álló ún. álléfenyő egy óriási feketefenyő (*Pinus nigra*). Törzskerülete 377 cm, életkora 170 évre tehető.

#### Csipkerek, szelidgesztenye

A csipkerei Öreghegy Újhegyi dűlőjében gyümölcsösben álló fa (*Castanea sativa*) törzskerülete 620 cm, magassága 16 méter, koronaátmérője 22/24 méter. A fa egészséges és korát 1997-ben 300 – 350 évre becsülték (Balogh L.).

#### Sitkei „Csodafa”

A község határában Felsőbüki Nagy György erdejéből maradt ránk a „csodafa”. Véghasználat alkalmával találtak rá és Edőcs Lajos erdőmérnök kérésére hagyták meg az erdészek ezt a ma is egészséges kocsánytalan tölgyet (*Quercus petraea*) Törzskerülete 496 cm, magassága 25 m.

#### A káldi Farkas-erdő faóriásai

Vas megye legnagyobb összefüggő erdőtömbje 1252-ben a Farkas család tulajdonában volt. Ezért eleinte a „Farkas erdejének”, később egyszerűen csak „Farkas-erdő”-nek nevezték. 1875-ben az erdő örökösödés révén Mária Terézia eszterházi főhercegnő tulajdonába került, aki 1868-ban kötött házasságot Lajos bajor királyi herceggel.

#### „Lajos bükkök”

A bükkök Lajos bajor királyi herceg kedvelt pihenő helyén találhatók. Gáyer Gy. (1931) a Lajos bükkök törzskerületeit 306 és 367 cm-ben adta meg.

1932-ben munkájában 2 db 300 esztendő és 365, ill. 310 cm törzskerületű és 27-28 méteres koronaátmérőjű fáról beszél. A ma is élő fák (*Fagus sylvatica*) törzskerülete 468 cm, és 367 cm, magasságuk 30 m. Életkoruk 370 évre tehető. Az egyik fa alatt kőasztal és pad található, mely Lajos bajor királyi herceg kedvelt pihenőhelyének emlékét őrzi.

Mária Terézia-forrás, **simafenyő**

A forrás melletti pihenőhelyen álló simafenyő (*Pinus strobus*) törzskerülete 154 cm, magassága 28 méter.

**„Banyafák”, v. „Rupprecht tölgyek”**

A sárvári Farkaserdő tölgyei (*Quercus petraea*) valószínűleg eredetileg hagyásfák. A „Nagy Banyafa” törzskerülete 648 cm, magassága 23 m, koronaátmérője 32 m volt 1932-ben (Pauer A.). A „Kis Banyafa” törzskerülete ugyanabban az időpontban 403 cm volt. Mindkét fa kidőlt.

Aki Sárvár mellett a Banyafát  
– lehetőleg éjfél tájban –  
körüljárja háromszor,  
három kívánsága teljesül.

...

Vagy úgy él a babona  
körüled is, Banyafa,  
mint a homályos sejtések,  
mik a lelkekben élnek.

Hogyha éppen körüljárnak  
éjfél tájban régi árnyak,  
teljesül, mit rég kívántak –

csak már mit érnek vele?

Mindjüknck már észrevétlen  
elsuhogott élete.  
Te maradtál itt helyettük  
reménykedni szép rege.

(Devecseri Gábor)

#### Farkas-erdei „Szerelmeskedő fák”

A Farkas-erdő egyedülálló látványosságát adja ez a különleges kocsányos tölgy (*Quercus robur*), melynek egyik ága összenőtt a mellette álló cser-tölgygel (*Quercus cerris*). A kocsányos tölgy törzskerülete 418 cm, magassága 14 méter, a cser törzskerülete 151 cm, magassága 18 méter. A néphit szerint e fák különleges erővel bírnak a népszaporulatra. Ime a fák ősi tisztelete és a népi mágia, a sámánhit továbbélésének egyik mai példája! A kocsányos tölgy a közelmúltban kiszáradt, kérdés, hogy mi lesz a cser fejlődésével.

#### Farkas-erdei „Csokorfa”

A Farkas-erdő másik különlegessége ez az egy törzsről öt clágazással induló kislevelű hárs (*Tilia cordata*), melyet formája miatt nevez a nép csokorfának. A legnagyobb ág körmérete 254 cm, magassága 25 méter, a legkisebb ág körmérete 110 cm, magassága 10 méter. A fa a vadászok kedvelt pihenő és étkezőhelye.

#### Körömend, „Vasúti szil”

A város határában, a „tilalmasi” erdőrészen álló hegyiszil (*Ulmus glabra*) hagyásfa. A korábbi szilfavész ellenére kiváló egészségnek örvend. Törzskerülete 408 cm, magassága 24 m.

#### Zsennye, „Ezeréves tölgy”

Ld. Zsennye tölgyóriásai címszó alatt

#### Petőmihályfai kecskefűz

Petőmihályfán, az öreghegyi szőlőkben található egy 315 cm törzskerületű, 8 – 10 méter magas, 10/15 méteres koronaátmérőjű, kb 100 éves kecskefűz (*Salix caprea*). Jelenleg száradófélben (Balogh L.).

#### Rum, feketenyár

A Rába-parti fűz-nyár ligeterdőben található feketenyár (*Populus nigra*) törzskerülete 2000 júliusában 720 cm (Balogh L.)

#### Rum, kocsányos tölgyek

A Rába árterén Dénesmajor közelében több kocsányos tölgy (*Q. robur*) maradt fenn a holtágak peremén, melyek törzskerülete 310-460 cm között van. Egyes példányokon sajnos már a csúcscsúradás jelentkezik. Jobb állapotban vannak viszont a Rumi-erdő tözikés ártéri gyertyános-tölgyesének központi zónájában fennmaradt példányok. (Kovács J. A.)

#### Szajki-erdő, „Seregfa”

A szajki erdőben, Bögöte község határában áll az ország második legvastagabb törzskerületű kocsánytalan tölgye (*Quercus petraea*). Törzskerülete 641 cm, magassága 25 m. Nevét onnan kapta, hogy a közeli szajki erdőben gyakorla-

tozó katonák előszeretettel fényképeztették magukat a fa mellett, vagy annak ágain. Egyszerre 30 – 50 katona is felmászott a fára, amikor csoportképet készítettek róluk. Egy korábbi vadász, Szilágyi Imre elmondása szerint a fa kb. 330 éves.

#### Szajki-erdő, **csertölgy**

Hosszúpereszteg határában áll az öreg cser hagyásfa egészséges és szép koronájával. Törzskerülete 425 cm, magassága 24 m. A méretes fák összeírásakor Dénes Károly jelezte ezt a véghasználati területen lévő fát, így azt sikerült megmenteni. Ritka az ilyen szép törzsű és koronájú cser.

#### Vasvár, **„Szentkúti tölgyek”**

A Vasvár melletti Szentkúti platón több (18 db) méretes kocsányos tölgy (*Q. robur*) maradt fenn. A legnagyobbak életkora 250 évre tehető, törzskerületük 315–420 cm között van. A facsoport az egykori hegyháti gyertyános-tölgyesek maradványa, területe jelenleg szabadtéri ünnepségek színteréül szolgál (Kovács J. A.).

#### **Őrség**

Az Őrség és a Vend-vidék térségében a megye legkiterjedtebb természeti területein hatalmas erdőtömbök maradtak fenn. A meredek hegyoldalakon és a lapos dombháton a stájer és a vasi flórajárás (*Stiriacum*, *Castriferreicum*) potenciális fás vegetációjában üde gyertyános-tölgyesek, bükkösök, jellegzetes mészkőrűlő tű- és lombelegyes erdők díszlenek. A hagyományos kisparaszti (szállaló) és a nagybirtoki erdőgazdálkodás következtében az erdő és a fa ma is a táj meghatározó eleme.

#### Csákánydoroszló, **„Bütykös tölgy”**

Az öreg kocsányos tölgy (*Quercus robur*) törzskerülete 528 cm, magassága 25 m. Életkora 280 év körüli.

#### Csákánydoroszló, **„Szélfogó”**

Ez a nagy koronájú, öreg 280 éves kocsányos tölgy (*Quercus robur*) fogja meg a szelet az erdészeti rakodón. Törzskerülete 411 cm.

#### Hegyhátszentpéter, **„Sáncfa”**

Hegyhátszentpéter község határában áll egy idős kocsányos tölgy (*Quercus robur*), amely nevét a mellette található római kori sánctól kapta. Életkorát 240 évre becsülik, törzskerülete 330 cm, magassága 23 méter.

#### Himfai parkerdő, **„Himfai vén”**

A Felsőmarác község határában lévő himfai erdő részén vén bükkfája (*Fagus sylvatica*) 474 cm törzskerületű és mintegy 30 méter magas.

Nádasd, Malomlói erdőrezs

A Nádasdi erdő gróf Batthyány-Stratmann Ödön hitbizományi birtoka volt (egykoron kiterjedt gyertyános-tölgyes). A Malomlói erdőreszen található az erdészház mellett az erdészek által a millennium évében létrehozott Erzsébet kert. Az erdészház mellett áll a 100 éves **tiszafa** (*Taxus baccata*), törzskerülete 330 cm. Szintén az erdészház mellett található a 194 cm törzskerületű, 28 méteres **kolorádó fenyő** (*Abies concolor*) Közelében mintegy fél hektáros **oregoni hamisciprus** (*Chamaecyparis lawsoniana*) telepített erdő áll. A cipruserdő közepén öreg **kocsányos tölgy** (*Quercus robur*) örködik, törzskerülete 410 cm, magassága 26 m. Az almásdi erdőreszen lévő mintegy 400 méter hosszú **vöröstölgy fasor** (*Quercus rubra*) legnagyobb méretű fájának törzskerülete 330 cm, magassága 27 m.

Nádasd, 30 C, „Emlékerdei, vagy Millenniumi tölgy”

A Malomlói erdészházhoz közeli emlékerdő létrehozása után pár évvel gondolhatta az akkori tulajdonos (Batthyány), hogy az öreg kocsányos tölgyfa (*Quercus robur*) környékét exotákkal ülteti körbe. A maradvány törzs törzskerülete 402 cm, magassága 25 méter, koronaátmérője 23 méter.

Őriszentpéter, „Templomszeri hárs”

A református templom mellett álló, gyenge egészségi állapotú kislevelű hárs (*Tilia cordata*) törzskerülete 524 cm, magassága 18 méter.

További méretes, 150 – 200 éves, szórványos megjelenésű, helyi elnevezés nélküli kocsányos tölgyeket (*Q. robur*) találunk még több helyen az Őrségben pl. Bajánsénye (24A), Farkasfa (5A), Halogy, Gödörháza, Magyarszombatfa, Orfalu (7B), Szalafő (37B, 13C), Viszák, stb. erdőterületein.

### Fák művi környezetben

Az ember mindig is vágyakozott vissza a természetbe, siratta az elvesztett paradicsomot. Minél távolabb került a természettől, annál jobban igyekezett lakóházának, kastélyának, városának környezetét növényekkel, kertekkel díszíteni. Már az ősi civilizációkban (Mezopotámia, Egyiptom, görög és római civilizáció) létesítettek kerteket, s a középkorban a kolostorkertek, melyekre nagy hatással volt az arab kertművészet, vitték tovább e nemes törekvést. E kertek ugyanúgy, mint az ezeket követő reneszánsz és barokk kertművészet, a növényeket mértani formákba rendezte, katonásan nyírta őket, mignem a francia felvilágosodás kisugárzásaként a kertek többé nem az épület alárendeltjei lettek, hanem önálló életre keltek, a szabad természetet modellezték. Kialakultak a tájképi kertek. Ezeket, mivel hazánkba Angliából kerültek be, angluskerteknek, azaz angol-kerteknek nevezték.

Hazánk, így megyénk legtöbb kastélykertje, közkertje a múlt század során alakult ki, vagy nyerte el gyakorlatilag mai formáját. Mind a közkerteknél, mind pedig a kastélyparkoknál a létesítők igyekeztek megőrizni a területen található régi, értékes fákat, facsoportokat, sokszor egyenesen azokból alakítva ki a park szerkezetét (pl. Csákánydoroszló, Batthyány kastély kertje, Alsószeleste, stb.). A folyók, patakok mentén létesült kertekben az ártéri ún. galériaerdők maradványait (szil-, kőris-, tölgy ligeterdők) szintén beépítették a létesített parkokba, kertekbe. Szép példák erre, a Gyöngyös patakra mintegy gyöngysorként települt kastélyok (Gencsapátitól kezdve Táplánszentkereszten át egészen Sárvárig) és Szombathely közparkjai a Közkórház, a Pelikán park, a Gáyer – Brenner park-együttes. Így ezekben a parkokban sok régi, a valamikori természetes vegetáció részét képező fa található meg. Gondoljunk csak a zsenyei „Ezeréves tölgy” testvéreire a zsenyei kastélyparkban, „Vak Bottyán fájára” (kocsányos tölgy) a gencsapáti kastélykertben.

Az idős, illetve a méretes fák másik részét képezik a külhonból a tájképi kert különböző korszakaiban betelepített növények. E növények első tömeges megjelenését Erdődy Sándor vépi kastélyparkjában találhatjuk, ahol az 1840 – 50-es években létrejött a megye első gyűjteményes kertje. Érdekesség, hogy hazánk első *Rhododendron* telepítése nem Jeliben, hanem Gyöngyösapátiban (Gencsapáti) található. Sajnos ma teljesen elhanyagolva, pusztulófélben maradt.

#### Acsád, védett platánsor

Acsád község büszkesége az 1983 óta védett, Szegedy Ferenc által 1820 körül ültetett platán allé, (*Platanus hybrida*) A fasor eredetileg 40 egyedéből mára 32 db maradt meg. Pauer A. (1932) írásában még 40 db-ot, átlagosan 31 méter magas és 1 méter törzskerületű egyedeket említ. Gyönyörű „a platán sor különösen ősszel, mikor az alacsonyan járó nap sugarai érik.” Papp J. (1960) a fák ültetését 1830-ra teszi. Törzskerületük jelenleg 314-378 cm. Ma a megmaradt növények egy része azonban beteg, a fasor környezete kissé elhanyagolt.

#### Acsád, páfrányfenyő

A klasszicista kastélyt 1824-ben Szegedy Ferenc építette. Az épület ma szociális otthon. Védett parkjában Pauer A. (1932) több méretes növényritkaságot említ, melyek közül több ma is látható. Ilyen az ország legidősebb páfrányfenyője (*Ginkgo biloba*) is, melynek telepítési éve 1808. Papp J. (1960) törzskerületét 130 cm-ben adja meg. A nőnemű páfrányfenyő magassága jelenleg 18 méter, koronaátmérője 548 cm, törzskerülete 158 cm.

#### Acsád, szomorúbükk

Papp J. 1957-ben ezt írja a fáról: „Összejártam hazánkat Soprontól Szatmárig, Gömörtől Baranyáig az összes arborétumot, de olyan remek példányú szomorúbükköt, mint amilyent az acsádi arborétumban találtam nem láttam sehol az országban.” Az említett szomorúbükk (*Fagus sylvatica* „*Pagnyensis*”)

törzskerülete 330 cm, koronaátmérője meghaladja a 15 métert. A csüngő ágrendszer csodálatos sátort alkot. Pauer A. (1932) a főtörzs körmértét 250 cm-ben adja meg, mely két db, (160 és 105 cm körmértű) ággal rendelkezik. Magassága ekkor 15 méter. Jelenleg a fa magassága 18 m, törzskerülete 463 cm, koronaátmérője pedig 24,5 m.

Az acsádi Szegedy kastélykert egyéb méretes növényei

**Kaukázusi jegenyefenyő** (*Abies nordmanniana*), ültetve 1875-ben, törzskerülete 1960-ban 235, 1993-ban 260 cm. A **húsos som** (*Cornus mas*) törzskerülete 85 cm, **fekete dió** (*Juglans nigra*), Pauer A. (1932) törzskerületét 350 cm-ben adja meg, ma sajnos pusztulófélben, a **kislevelű hárs** (*Tilia cordata*), törzskerülete 732 cm, magassága 15 m, korona átmérője 31,12 m. A **mamutfenyő** (*Sequoiadendron giganteum*) ültetve 1870-ben, törzskerületc 1932-ben 380, 1960-ban 450 cm, jelenleg 540 cm, magassága 32 m, koronaátmérője 11,4 m. Az **óriástuja** (*Thuja plicata*) magassága 14 méter, körmérete az elágazás alatt mérve 482 cm, koronaátmérője 15 méter. Az elágazás fölötti fa 6 törzset képez. A park idős **platánjai** (*Platanus acerifolia*) közül két fa méretei érdekesek: magasság 35 m, törzskerület 550 cm, koronaátmérő 38 m; magasság 40 m, törzskerület 483 cm, koronaátmérő 34 m.

Bozsok, Sibrik kastély, **háziberkenye**

A bozsoki Sibrik kastély parkjában álló házi berkenyét (*Sorbus domestica*) Pauer A. (1926, 1932) is megemlíti. A nagyobbik törzskerülete ekkor 384 cm volt. Papp J. 1970-ben csak egyet említ „Itt van az ország legnagyobb házi berkenyefája”. Törzskerületük jelenleg 274 és 253 cm.

Bozsok, Sibrik kastély, **teltvirágú lila akác**

A valamikori későreneszánsz, de többször átalakított kastély épületére felfutó teltvirágú lilaakácot (*Wisteria floribunda* cv. *violaceaplana*) Papp J. (1970) így jellemzi „Teltvirágú glicínia, szép kúszócserje példányának nincsen párja hazánkban“. Ez a lilaakác taxon abban különbözik a faiskolai forgalomban gyakoribb lilaakáctól (*Wisteria sinensis*), hogy virágai a fürt alapjától kiindulva a csúcs felé haladva nyílnak és nem többé-kevésbé egyszerre. A fürtök a nemzetségen belül a leghosszabbak.

Maga a 7,6 ha-os kastélykert épület közeli részei nyírt alakfáival a reneszánsz és barokk kori kertek hangulatát idézi. Az alakra nyírt fácskák, bokrok és sövények **tiszafákból** (*Taxus baccata*), és **puszpángokból** (*Buxus sempervirens*) lettek kialakítva. A park birtokosai voltak a Nádasdy és Sibrik családok (címer 1611. évszámmal) és utoljára Végh Gyula. Később a Megyei Tanács üdülője. Jelenleg kastélyszálló.

A kertben idős **magaskőrisek** (*Fraxinus excelsior*) találhatók (törzskerület 500 és 360 cm, magasság 26 és 24 m), a bejárat előtt lévőnek a törzskerületc 440 cm, magassága 28 m. Papp J. (1970) említ egy 700 cm törzskerületű ma-

gas kőrist is de, mint írja elpusztult. Valószínűleg ezt említi 1932-ben Paucr A., aki törzskerületét 612 cm-ben adja meg.

Szintén itt található egy méretes **Krisztus tövis fa**, másnéven **lepényfa** (*Gleditsia triacanthos*), melynek törzskerülete 290 cm, magassága 17 m.

#### **Bögötc, császárfafa**

A volt Batthyány úrilak előtt áll egy természetes császárfafa (*Paulownia tomentosa*), melynek törzskerülete 340 cm.

#### **Csákánydoroszló, Batthyány kastély, keleti luc**

A már eredetileg is várkastélyt 1646-ban Batthyányi Ádám végvárrá alakítja át. A török vesztés elmúltával később védműveit elbontják, az épületet barokk, később romantikus stílusban alakítják át. A parkot is először barokk, majd később tájképi kert formában építik. Ez utóbbi létrcjötténél felhasználják a Rába ártér erdeit (gyertyános-tölgyesek, tölgy-kőris-szil ligeterdők), amelyeket utakal tárnak fel, és ligetckké alakítanak át. Így a kertben számos méretes **maga-skóris** (*Fraxinus excelsior*) pl. egy hármás csoport törzskerületei: 422, 283 és 374 cm és idős **kocsányos tölgyek** (*Quercus robur*) találhatóak, amelyek az eredeti, spontán növényanyagból maradtak fenn. A behozott, külhoni növényeket ma nagy **vadgesztenyék** (*Aesculus hippocastanum*), egy idős, kb. 200 éves és 263 cm törzskerületű **tiszafa** (*Taxus baccata*) és nem utolsósorban a hatalmas **keleti luc** (*Picea orientalis*) képviseli, amelynek törzskerülete 1995-ben 521 cm volt.

#### **Csőnge, „Tessedik fája”**

A ma már sajnos pusztuló akácfát (*Robinia pseudo-acacia*) a hiedelem szerint talán maga Tessedik Sámuel ültette. (Kulcsár A. – Orbán R., 1989). A fa felmérésünkkor (2000. május 3.) alig élt, törzskerülete 358 cm, elszáradt koronájának átmérője 13, magassága 11 m volt.

#### **Gencsapáti, Apponyi kastélykert, „Vak Bottyán fája”**

A védett, 15,3 ha-os parkot, amely jelenleg a György Júlia Nevelőotthonnak ad helyet, a napóleoni háborúk során Széchenyi Pál gróf úgy alakította ki, hogy meghagyta a Gyöngyös árterének idősebb fáit, így köztük sok kocsányos tölgyet is.

Közülük emelkedik ki „Vak Bottyán fája“, egy hatalmas kocsányos tölgy (*Quercus robur*). A hagyomány szerint e fa ágai közül irányította Vak Bottyán kuruc brigadérosunk 1706-ban a győztes gencsapáti ütközetet. A fa törzskerülete 1996-ban 782 cm volt, korona átmérője pedig mintegy 30 méter. Becsült életkora 320 év felett van, egyes vélemények szerint 400 – 500 évre tehető. Sajnos néhány évvel ezelőtt felelőtlen fiatalok tüzet gyújtottak tövében, melynek során a fa is megégett, aminek következtében 2000 tavaszára elpusztult.



A napóleoni háborúk során telepített angolkert „régí fainak nagy része elpusztult, a kertet Széchenyi Rezső telepítette újra” (Pauer A., 1932).

A kert egyéb **nevezetes és nagy fái**: Papp J. (1970), a parkban lévő **szerb luc** (*Picea omorica*) magasságát 20 méterre becsülte. Az épület közelében álló 2 db **mamutfenyő** (*Sequoiadendron giganteum*) körméreteit 450 és 500 cm-ben adta meg. Ma törzsátmérőjük 2 méter körüli (Mihály Gy., In Tardy J. szerk. 1996). Egyikük törzskerülete 2000-ben 620 cm volt. A kastély előtti **páfrányfenyő** (*Ginkgo biloba*) törzskerülete 380 cm. Található még itt méretes **görög jegegyfenyő** (*Abies cephalonica*) és **kolorádófenyő** (*Abies concolor*). Az idős **kislevelű hárs** (*Tilia cordata*) törzskerülete 590 cm, magassága 25 m.

Bár nem fa, hanem cserje, de mindenképpen meg kell említeni hazánk első **havasszépe** (*Rhododendron*) telepítését, melyet a kb. 1 ha-os tó szigetén telepítettek. Az 1912 táján Chernel István által Hollandiából rendelt növényekből 500 db-ot ültettek ki a kertbe. E növények hazája eredetileg É-Amerika és Japán. Sajnos a telepítés, amely hazánk egyik legértékesebb kertészeti kultúrártéke, szinte teljesen tönkrement, elvadult, miként az egész kert. Pedig az intézeti neveltekkel legalább a nem szakmunkát igénylő feladatokat (utak karbantartása, tisztogatás) meg lehetne oldani. Ez nevelési szempontból is (munkára nevelés, hasznosság érzésének kialakítása) helyes lenne.

#### Gór, feketenyárak

Gór határában, a Guáry család egykori kastélya mögött, a Répcc egykori ártéri erdőinck maradványaként kocsányos tölgy (*Quercus robur*), szomorúfűz (*Salix alba* „*Tristis*”) és egy 282 cm törzskerületű amerikai vasfa (*Gymnocladus dioica*) társaságában áll a három hatalmasra nőtt **feketenyár** (*Populus nigra*). Törzskerületük 273, 593, és 612 cm. Közülük a két nagyobb védett, egyikük életkorát 300 évre becsülik. A védett fák magassága 28, illetve 30 m.

#### Hegyfalu, Széchenyi – Gerliczy kastélypark, páfrányfenyő

A XVIII. sz.-ban épült és a mai formájában 1815-ben klasszicista stílusban Széchenyi Gábor által átalakított kastélyépület közelében, a 10,36 ha-os parkban áll több **páfrányfenyő** (*Ginkgo biloba*) példány, amelyek közül egy női egyed törzskerülete 365 cm, magassága 26 m, koronaátmérője 20,6 m.

A kert ezen kívül még számos idős, botanikailag értékes faegyedet tartalmaz, köztük méretes platánok, magas körisek, bükkök, számos fenyőféle található. A **hétörzsű nagylevelű hárs** (*Tilia platyphyllos*) magassága 26 m, körmérete az elágazás alatt 754 cm, a törzsek körmérete 115 – 200 cm között. A két **japánakác** (*Sophora japonica*) törzskerületei 375, 474 cm, magasságuk 30 m körüli, koronaátmérőjük 13 – 14 m. A kert ékcskéi közé tartozik még egy 120 cm törzskerületű, 7 m magas és 4,2 m koronaátmérőjű **magyal** (*Ilex aquifolium*).

Ikervár, Batthyány kastélykert emlékfái

#### „Kossuth fa”

Az ikervári Batthyány parkban a „Kossuth fa”-ként tisztelt vadgesztenye (*Aesculus hippocastanum*) a kastélytól jobbra állott. Részletesebb leírását ld. az „Amit már nem láthatunk” c. fejezetben.

#### „Batthyány fa”

A jelenleg 387 cm törzskerületű vérbükköt (*Fagus sylvatica* „*Atropurpurea*”) a hagyomány szerint Batthyány Lajos maga ültette. Más feltevés szerint 1860 után ültette a család az ikervári uradalom visszavásárlása után a mártírhalált halt családfelemlékére.

A hagyományt támasztja alá, hogy egy vérbükk (*Fagus purpureus*) néven az 1852-ben a zár alá vételkor felvett jegyzőkönyvben 215-ös tételszám alatt a fák és cserjék részben szerepel. A gyümölcsfákon kívül a kastélykertben 4138 db fát és cserjét írtak össze a 144-365 tételszámok alatt, ami mintegy 221 taxont jelent.

A fa, amely a kastély bejáratának közelében található, jelenleg 387 cm törzskerületű az elágazás alatt 65 cm magasságban mérve, magassága 12 méter. A jegyzőkönyv és a fa méretei alapján feltételezzük, hogy a vérbükk a kastélykert felújításakor 1840-es években került elültetésre, amikor a kastélyt is átépítették.

Az első írott közlést Papp József: Védett területek növény és állatritkaságok című könyvében találtuk az ikervári Batthyány és Kossuth fákról (1970). A szerző jeles kertész és botanikus volt, járta az ország nevezetes kereteit, kezdeményezte védettségüket, úgy is, mint az Országos Természetvédelmi Hivatal arborétumok felügyeletével megbízott munkatársa. Ő állította össze Vas megye természeti értékeivel foglalkozó irodalom bibliográfiáját is.

#### „Deák fa”

A kastélykertben álló három törzsű hegyi juhar (*Acer pseudoplatanus*) körmérete a törzsek elágazása alatt 70 cm-en mérve 656 cm, magassága 18 m. A fa a nép által vérpádnak nevezett hely közelében áll. A kastélyban dolgozók egyik leszármazottja, Horváth Antalmé tanár szerint (elődei elmondása alapján) a fa előtt kialakított homokkőpadon Batthyány Lajos és a „haza bölcsé”, Deák Ferenc több ízben folytatott megbeszélést hazánk politikai helyzetéről. E kialakított helyen több ízben családi eseményeket és színelőadásokat rendeztek a Batthyány időkben. A hely ezirányú kapcsolódását kutatja Koszorús Ödön tanár a helyi Honismereti szakkör vezetője.

Deák Ferenc többször vendégeskedett Batthyány Lajossalnál Ikerváron, de egyeztettek az ellenzék véleményét és a táblákon történő hozzászólásaikat Pozsonyban, Kehidán és Pesten is. Deák Batthyány kérésére egyes ellenzéki nyilatkozatok megfogalmazásában is részt vett.

Deák Ferencet halála után nemzeti gyásszal, nagy pompával temették el a Kerepesi temető kápolnájába. A temetésen Erzsébet királyné is részt vett és ko-

szorút is vitt. Majd, amikor a kápolnára szükség volt más célra, holttestét – ma-uzóleuma elkészültéig – Batthyány Lajos kriptájában helyezték el.

Mindhárom fa botanikai neve szerepel a Batthyány vagyon elkobzásakor készült jegyzőkönyvekben is. Ikerváron az utókor ma is adósa nagy elődcinknek említfáik megjelölésével. A kastélyt Pollach Ágoston és Ybl Miklós tervei alapján 1847-ben romantikus stílusban átépítették. A körülötte lévő kert a XIX. században jóval nagyobb volt, s az ország egyik legnagyobb botanikus kertje volt. E fénykort őrzik hatalmas **jegenyefenyői** (*Abies sp.*), törzskerületük 177 – 211 cm között, idős **tiszafái** (*Taxus baccata*), **ezüstfenyői** (*Picea pungens* „*Glauca*”), stb. A kert gazdag még **hársakból** is (*Tilia sp.*). Pauer A.(1926) Batthyány Borbála ritka szépségű angolkertjéről egykori írónál a következőket olvassuk: „Nevezetesen itten a nagy ananas ház, melyben több külföldi növényeken kívül 1.000 darab ananas fa, s egy szegletében olly szőlőtőke található, melly esztendő által kétszer virágzik, s mind annyiszor érett gyümölcsöt hoz. A Rábán túl ismét van egy természetes kert, gyönyörű jegenye, nyár fa csoportokkal, hatalmas tavakkal, méhes házzal, fáczányossal, gyümölcsőssel, s egy roppant kiterjedésű rétséggel.”

A kertben láthatók az ország korai vasbeton és műkö építményei, pl. a kerítés, a díszkert, balusztrádok, díszvázák, szép velencei kő diszkút.

Ivánc, Sigray kastélykert, **tulipánfák**

Pauer A. 1932-ben említi egy 25 – 30 méteres, 415 cm körmértű tulipánfát (*Liriodendron tulipifera*) az ivánci kastélyparkban. Az általunk 2000-ben le-mért fa magassága 27 m, koronaátmérője 30,2 m, törzskerülete 579 cm volt. Ezen kívül még több méretes tulipánfa is található a kertben, amely ma helyi véde-tség alatt él és benne a Vas megyei Szociális Otthon szakosított intézete működik.

Ivánc, Sigray kastélykert, **Darlington püspök emlékfája**

Pauer A. (1932) szerint Darlington amerikai püspök 1925. évi látogatá-sának emlékére egy kocsányos tölgyet (*Quercus robur*) emlíktáblával jelöltek meg, melynek törzskerülete 1932-ben 388 cm volt. Az anglikán egyház püspöke Sigrayék magánvendégeként tartózkodott Iváncon. 2000-ben törzskerülete 480 cm, kb. 20 m magas. Mellette szintén méretes, 420 cm törzskerületű kocsá-nyos tölgy áll. A parkban még van egy 320 cm és egy 235 cm törzskerületű **páfrány-fenyő** (*Ginkgo biloba*) is.

A kastélykertben még számos idős faegyed található, így pl. egy 500 cm törzskerületű **vérbükk** (*Fagus sylvatica* „*Atropurpurea*”), melynek magassága kb. 22 m, koronaátmérője 27,5 m.

Jákfa, **feketedió**

Az egykori kúria előtt álló fa (*Juglans nigra*) magassága 22 m, törzskerülete 285 cm, koronamérője 24 m. Társát kivágták.

Jeli Arborétum, „**Ambrózy bükk**”

„Hatalmas bükkfa (*Fagus sylvatica*) emelkedik ama szakadék felett, melynek hét forrása a patakot táplálja... A fa kerülete 450 cm, átmérője 143 cm, magassága és koronájának átmérője 27 m.” írja Papp J. (1970) aki a fát leromlott állapotban találta. Törzskerületét 550 cm-ben, magasságát 27 méterben adja meg.

A Jeli Arborétum alapítója, Ambrózy-Migazzi István volt a Felvidéken a malonyai arborétum létrehozója is. A trianoni békediktátum miatt, a történelmi Magyarország feldarabolása után elhagyva az elcsatolt részekben lévő birtokait a Vas megyei Tanára költözött. Mint autodidakta botanikus fedezte fel a terület adottságait, és tízezerszámra telepített Jeli pusztára (Jelihálásra) örökzöldeket, főleg havas-szépéket (*Rhododendron*). Munkája közben szívesen pihent meg a „Hétforrás” szurdokában lévő ősbükkös erdőtársulásban, a róla elnevezett „Ambrózy bükk” alatt, mely mai odvas állapotában is dacol az idővel.

– Legvénebb bükkfánk, mi bajod? Teleróttak a pajkos  
gyermekek és meglelt pajkosok is betűvel  
s ostoba ábrákkal. Nem tisztelt egy se szivéből?  
Áhítat nélkül véstc beléd jeleit?

– Csak sose bánd, mikor én nem bánom. Hol van a véső?  
Rajtam a vésete él, ő maga rég tovatűnt.  
Meggasztelt írás, ami törzsemen őrzi a létét:  
egykor csínytet volt, most kegyelet jele lett.

(*Devecseri Gábor*)

Kám, Bézerédj István elbontott kastélya kertjének idős fái

Bézerédj István úrilakát, a nagy kastélyt 1956 után elbontották. A park erdőszéru méretes fái közül több hatalmas **korai juhar** (*Acer platanoides*), törzskerületük 420 – 440 cm, idős **kocsányos tölgyek** (*Quercus robur*), (törzskerületük 380 – 500 cm, magasságuk 20 m feletti) mellett található egy kéttörzsű **japánakác** (*Sophora japonica*), melynek körmérete a törzsek elágazása alatt 380 cm, a törzsek egyenként kb 190 cm körméretűek. Magassága kb 20 – 22 m.

Körmend, Batthyányi várkert, „**Nagyplatán**”

Gáyer Gy. (1931) így írja le a ma körmendi „nagyplatán“-ként emlegetett juharlevelű platánt (mai tudományos neve: *Platanus hybrida*): „(A körmendi várkert) Legnagyobb fája egy platán (*Platanus acerifolia*), melynek átmérője 2 m, magassága 37 m, koronájának átmérője 32 és 40 m. Ez a fa mutatja, hogy a fák kultusza a Rába völgyében hosszú múltra tekint vissza.“ Méréseink alapján jelenleg törzskerülete 838 cm, magassága 32 m, koronaátmérője 65 m, életkora féleze-

er év körüli. De sokat látott, de sokat megélt a magyar történelemből a körmen-  
di „Nagyplátán”.

#### Körmen, Batthyányi várkert, **tulipánfák**

Papp J. (1970) a várkerti tulipánfákat (*Liriodendron tulipifera*) az ország legnagyobb példányaként írja le „Pompás nagykoronájú, sudárcgyenes törzsű tulipánfái az ország legnagyobb példányai. 30 méter magasak, körmértük 400 – 450 – 500 cm.” Ugyanaz a szerző 1960-ban a fákat 380, 385 és 435 cm körmértűnek említi. Tíz év alatt jelentős mértékű volt a gyarapodás. Egyikük még megvan, azonban egészségi állapota rossz. A fa magassága jelenleg 31 m, törzskerülete 464 cm, koronaátmérője 31 m. Található még egy kéttörzsű példány is, melyeknek törzskerületei 263 és 393 cm, magassága 31 m.

A várkastély 1604-ben került a Batthyány család birtokába. Végvár, majd az uradalom központja lesz. A XVIII. sz. közepén a védműveket elbontják az épületet barokk stílusban átalakítják, és tőle északi irányban 1730 – 1745 között barokk parkrendszert alakítanak ki. 1799 – 1810 között Hefele Menyhért tervei alapján klasszicizáló jelleget kap az épület.

A parkról az első feljegyzés 1620-ban készült. Ekkor területe 7 kh volt. Később ezt bővítették és a Rába árterének őshonos tölgy-gyertyán-szil ligeterdejének felhasználásával alakították ki 52 féle egzóta (480 db) betelepítésével a barokk (francia) kertet. 1836-ban már angolkertként (tájképi kert) említik. Az obeliszk 1810-ben került a kertbe. 1843-ban Batthyány Fülöp jeltáblákat helyez a kertbe, így az ismeretterjesztésre és oktatásra is alkalmassá válik. 1880-ban elkészül a „Hattyúk tava”. Pauer A. (1926) szerint a kertet „1820-ban alakították át angolparkká”. Egykori leírás szerint nevezetességei „a szép parterre, a virágos kert, a növény-kert, 2 nagy narancs- és 1 ananas üvegházakkal, a gyümölcsös, s végre a fa iskola, mindenemű kül és belföldi fákkal, csemetékkal... Valamikor egyik *Populus carolinája* és *Pinus Strobusa* legnagyobb volt az országban” Az általunk lemerített **simafenyők** (*Pinus strobus*) magassága 23, 24, és 21 m, törzskerületeik 252, 230 és 210 cm, koronaátmérője 15, 13,2 és 14,1 m volt. A kert ma is számos idős faegyedet őriz, pl. **kocsányos tölgyet** (*Quercus robur*), törzskerületük 400 – 500 cm, magasságuk 30 m feletti. Koronaátmérőjük meghaladja a 20 – 25 m-t. Szép példányok vannak még **vérbükkből** (*Fagus sylvatica* „*Atropurpurea*”), egynek törzskerülete 331 cm, magassága 21 m, koronaátmérője 20,6 m. Látható itt **szeldeltlevelű bükk** (*Fagus sylvatica* „*Laciniata*”), hatalmas **feketefenyő** (*Pinus nigra*), **mocsárciprus** (*Taxodium distichum*), **páfrányfenyő** (*Ginkgo biloba*), stb.

#### Körmen, **piramistölgy fasor**

Valamikor a park részét képezte, ma a parkhoz vezető, védett piramistölgy (*Quercus robur* „*Pyramidalis*”) fasor. Az eredetileg 200 db-os fasorból 1961-ben, a védetté nyilvánításkor már csak 135 db volt meg, 1990-ben dr. Józsa Miklósné már csupán 118 db fát számlált. Azóta ebből is tőkorrhadás és száradás miatt 13 db-ot ki kellett vágni, így jelenleg mindössze 105 db él az eredeti 200

db-ból. Sajnos az egyedek pusztulása, száradása tovább folytatódik. A fák törzskerületei jelenleg 250 – 300 cm közöttiek, magasságuk kb 20 – 25 m.

Kőszeg, Chernel kert, **keletkínai aranyfenyő**

Papp J. írja (1970): „A szintén védett Chernel kertben él a mi vörösfenyőnkkel rokon kelet-kínai aranyfenyő (*Pseudolarix amabilis*) nagyobb termetű egyetlen hazai példánya.” A DK-Kínában a Jangce folyó környékén a magas hegyekben élő lombhullató fenyőt „aranyfenyőnek azért nevezik, mert rendszeresen kékeszöld levelei ősszel pompás aransárgára színeződnek mielőtt lehullanak... egyetlen ivarérett hazai egyed, a gyűjtemény legnagyobb ritkasága“ jellemzi Balogh L. (1994). A fa kb 90 éves, valószínűleg a Saághy csemetekertből származik, törzskerülete 1956-ban 100, 1993-ban 132 cm, becsült magassága 10 m, koronájának átmérője 8,10 m (Balogh L., 1994). Törzskerülete 2000-ban 144 cm, magassága 17 m.

A Chernel kert még számos idős faegyedet tartalmaz, köztük pl. egy 175 cm törzskerületű **oszlopos tiszafát** (*Taxus baccata* „*Fastigiata*”).

Kőszeg, Unger-kerti (Várkerület 8. sz. alatti) **platán**

A kőszegi „nagyplatán” vagy „óriásplatán” megyénk egyik legtermetesebb fája. Taxonómiai besorolását tekintve juharlevelű platán (*Platanus hybrida*). 1932-ben Pauer A. ezt írja róla: „...a Várkerület 8. sz. alatt levő Unger-kert platánja lenyűgöző látvány hatalmas koronájával. A törzs 130 cm magasságban bocsátja ki első hatalmas ágait. Az elágazás alatt mért kerülete 520 cm, a fa magassága és koronájának átmérője egyaránt kb. 25 – 26 m.” 1970-ben törzskerülete elérte a 700 cm-t (Papp J.). Jelenleg törzskerülete 810 cm, magassága 30 m. Életkora 150 – 200 év közötti.

Kőszeg, Gyógypedagógiai Intézet kertje (Piers kert), **mamutfenyő**

A Papp J. által 1970 -ben említett mamutfenyő (*Sequoiadendron giganteum*) törzskerülete napjainkban 620 cm, életkora 110 év. Az intézet arborétumát Piers Vilmos őrnagy tanár létesítette az 1850-es években. Területén egykoron a katonai alreál iskola működött.

Kőszeg, Várkör, **mocsárciprus** (*Taxodium disticum*)

A Chernel Kálmán által ültetett értékes növényanyagból ma már csupán ez látható a területen, körmérete 320 cm.

Kőszegszerdahely, Wisinger major, **atlaszcédrus**

„Nem tudják, hogy a fát ki ültethette, talán Bierbauer Lipót szentbenedekrendi jószágkormányzó, aki az egykor híres gyümölcsöst is létesítette, vagy id. Széchenyi Rezső gróf, a későbbi tulajdonos. Ez a fa is azt bizonyítja, hogy a kőszeg-városhodászi hegyvonulat az északi szelektől védett klimatikus sziget” Pauer A. (1932). A lényegében zárandokhelynek számító védett atlasz-

cédrust az emberek taposása következtében fennálló talajtömörödéstől ma kerítéssel óvják. Törzskerülete 424 cm, magassága 17 méter.

#### Meggyeskovácsi, Batthyány kastélyfogadó, **keleti ostorfa csoport**

A szépcen gondozott park fő ékessége ez a botanikailag is ritkaságszám-ba menő keleti ostorfa (*Celtis australis*) csoport. A 7 db-ból álló kiültetés növénygyedcinek törzskerületei 250 és 280 cm között váltakoznak.

#### Nemescsó, Weöres Sándor úrilak, **mezei szil**

A klasszicista stílusú Weöres kúria parkjának szélén található ez a hatalmas méretű mezei szil (*Ulmus minor*). Törzskerülete 1 méter magasságban 320 cm, becsült magassága 27 méter. Annak dacára is jól érzi magát, hogy a helyi gazdaságtól a közelébe hordják a hígrágyát.

#### Peresznye, Széchenyi kastélypark, **nyugati platán**

A peresznyei kastélypark közúttal megosztott két parkrész között a hajdanvolt tájképi rész, a vadaskert területén a tóparton áll egy hatalmas nyugati platán (*Platanus occidentalis*). Törzskerülete 1 méter magasságban mérve 1036 cm. Magassága 25 m, koronaátmérője 30 m.

A kert ezenkívül számos más idős fát tartalmaz, pl. **magaskőrishől** (*Fraxinus excelsior*), 377 cm, **kocsányos tölgyből** (*Quercus robur*), 320 cm törzskerülettel. Található itt még egy hatalmas **lepényfa** (*Glesitsia triacanthos*), melynek törzskerülete 790 cm.

Peresznye első tulajdonosa a Bormonostor apátság volt. Később több tulajdonos után került a Széchenyiek kezére. A kastélyt Széchenyi Ferenc építtette 1790 körül egy régebbi kastély épületének felhasználásával. 1880 körül az épületet átalakították eklektikus stílusban. Később tulajdonosa volt Berchtold Lipót gróf is, aki a Monarchia külügyminisztere volt a világháború kitöréséig.

A domboldalon elterülő 6,7 ha-os kastélykert 1985-ben védettség alá helyezték. A közút által két részre osztott kert épülethez tartozó részében a kastély közelében lévő „pleasure ground” mértani elemeivel korhű hangulatot áraszt. A tájképi kertrészt, ahol az idősebb fák találhatók egykoron vadaskertnek használták.

#### Rábapaty, kastélypark, **japánakác**

Felsőbüki Nagy Sándor barokk kastélya ma általános iskola. A műemlék épületet a XVIII. sz. végén építették. 1880 körül eklektikus stílusban átalakították. A kert értékes műtárgya a barokk stílusú kútház. Eredeti növényállományából maradt fenn ez az idős japánakác (*Sophora japonica*), amelynek törzskerülete 1 m magasságban 377 cm, magassága 16 m, koronaátmérője 15 m.

#### Rátót, Aradi park, **„Deák tölgyek”**

Rátóton a Fő út mellett, szemben a volt Spell kastéllyal található az Aradi liget, benne a „Deák tölgyek”-kel. A hagyomány úgy tudja, hogy e fákat De-

ák Ferenc ültette 1850 körül a kivégzett vértanúk emlékére. Más felfogás szerint egy idősebb fákból álló ligetet ritkítottak ki úgy, hogy meghagytak belőle 13 fát a 13 aradi vértanú emlékére. A fák közül 12 eredeti, egy közülük 1960-ban ki-dőlt, melyet klónevelt példánnyal pótoltak. 2000. május 17-i ottjártunkkor szo-morúan tapasztaltuk, hogy a 12 eredeti idős fa közül a Dessewffy Arisztid fája nem hajtott ki. A legnagyobb a Nagy Sándor fája, melynek törzskerülete 600 cm volt 1993-ban. 2000-ben a fa törzskerülete 630 cm, magassága 32 m, koronaát-mérője 26,2 m. A többi fa is jelentős méretekkkel dicsekedhet. Magasságuk 30 – 32 m. Sajnos mind a sérült, mind pedig az ép fákon az előregedés, a pusztulás je-lei mutatkoznak. A liget körbe van kerítve.

Az 1995-ös jó makktermő évben az Erdészeti Rt. vezetősége külön begyűj-tette a makkot, és ebből az anyagból vetéssel alakították ki az Ivánci **Aradi vértanú-k erdejét** mintegy 2 ha területen, ahol az Erdőgazdaság dolgozói a környék lakóival évente október 6-án megemlékezést tartanak az Aradi vértanúk tiszteletére.

A faluban álló kastély és a park létesítése Széll Kálmán nevéhez fűző-dik. Az eklektikus kastélyépületet Hauszman Alajos építette 1890 körül. Az eme-letes, tornyos kastélyt körülvevő parkot a Kertészeti Lapok (1927) 1808 körüli telepítésünek véli. A kert legszebb példányait felsoroló cikk mintegy 50 fenyőfélé-lét említ. Sajnos ma a kert gyűjteménye csak töredéke ennek. A védett park 1,45 ha-os területén számos értékes, idős faegyed található azonban ma is. Több **jege-nyefenyő** (*Abies*), törzskerületük 270 és 306 cm között, magasságuk 25 – 30 m közötti, **gyantás cédrus** (*Calocedrus decurrens*), **douglaszok** (*Pseudotsuga mensiesii*), törzskerülete pl. 222 cm, magassága 23 m, koronaátmérője 8 m, **ka-nadai hemlockfenyők** (*Tsuga canadensis*), törzskerület pl. 262 cm, mellett szá-mos lombhullató is található. Egy 3 törzsű **vérbükk** (*Fagus sylvatica* „*Atropurpurea*”) törzskerülete az elágazás alatt mérve 278 cm. Hatalmas **platán-jainak** (*Platanus hybrida*) törzskerülete 430 és 537 cm. Magasságuk 24 m, ko-ronaátmérőjük 20,6 és 21 m. A legnagyobb **kocsányos tölgy** (*Quercus robur* L.) törzskerülete 450 cm volt 1993-ban és 460 cm 2000-ben. Ekkor magassága 30 m, koronaátmérője 22,8 m. A kertben található, pusztulóban lévő **fehér hikoridió** (*Carya alba*) törzskerülete 450 cm, magassága 27 m, korona átmérője 16 m.

Répcelak, Állami gazd. épülete, idős **szilek**

A volt kastélyépület parkjában néhány idős vadgesztenye *Aesculus hippocastanum*) és egy pusztuló páfrányfenyő (*Ginkgo biloba*) társaságában áll a két idős mezsi szil (*Ulmus minor*). Törzskerületük 317 és 340 cm.

Répcseszentgyörgy, Szentgyörgyi-Horváth kastélykert, **mamutfenyők**

A két hatalmas mamutfenyő (*Sequoiadendron giganteum*) törzskerületci 443 és 453 cm voltak 1993-ban. Becsült magasságuk 20 m felett. 2000-ben a fák törzskerületci 473 és 485 cm, magasságuk kb. 20 m, koronaátmérőjük 11,43 és 12, 83 cm.



A kertben található még számos idős faegyed. A **páfrányfenyő** (*Ginkgo biloba*) törzskerülete 350 cm közötti. A legmagasabb fa egy **kaukázusi jegenyefenyő** (*Abies nordmanniana*). Törzskerülete 2000-ben 235 cm, magassága kb. 22-25 m, koronaátmérője 9,25 m. Sajnos nála a csúcscsáradás jelei mutatkoznak. Több természetes **platánfa** (*Platanus sp.*) is található a parkban. A klasszicista kastélyt (Fő u. 1.) Hefele Menyhért tervei alapján építették az 1780 – 1790-es évek tájékán. A 6,9 ha-os park és az épület helyi védettségű. A parkot 1810-ben angol tájképi stílusban alakították ki. Régen hozzá tartoztak a Répce menti ártéri erdők is, ahol dámszarvasokat tartottak. A parkban lévő és egykoron a Répce által vízzel eláztatott 0,3 ha-os tó feltöltődött, elhanyagolt. A kastély épülete előtt találjuk az aradi vértanúk nemrég felújított emlékoszlopait, tetjükön kőurnával. Ajánlatos lenne felújítani az egész épületet és rendbetenni az elhanyagolt kertet is.

#### A Sárovarri ERTI Arborétum idős fái

A sárovarri várát a honfoglaláskori vár helyén építették 1398 körül. Mai ötszögletű formáját 1589-ben a Nádasdyak alatt nyerte el. A török háborúk idején fontos végvár, dicsőségével csak egybe a várkert első aranykora is. Ekkor (XVI – XVII. sz.) a kert elsősorban gyümölcsösből és zöldségeskertből állott, de számos dísznövény, így tulipán is volt benne. Miután a Wesselényi féle összeesküvésben részt vett Nádasdy Ferenc országbíróát kivégzik, az elkobzott birtok többszöri gazdacseré után 1803 után Ferdinánd estei modenai főherceg tulajdonába kerül. Ekkor következik be a kert második fénykora, mert a Japánból 10 év után visszatért Grazman lesz a bajor királyi erdőigazgató, aki számos távolkeleti növényt hozott meg, ezzel megteremtve a mai sárovarri várkert alapjait. A kert növénykataszterét Scherg Károly állította össze az 1930-as években. A jegyzékben 123 tételben sorolja fel a kertben található fákat és cserjéket. 1952-ben a kertet természetvédelmi területté nyilvánítják. Kezelését az Erdészeti Tudományos Intézet (ERTI) vette át. A park felújítását id. Bánó István és Retkes József tanácsai alapján dr. Kopeckzy Ferenc kezdte el, és ennek eredményeképpen már 1967-ben megkétszereződött a taxonok száma. Munkáját utódai hasonló színvonalon folytatták. A közelmúltban, 1987-től, dr. Gergács József irányításával az arborétum szakemberei, egy távol-keleti gyűjtemény kialakítását kezdték meg. Az arborétumban jelenleg mintegy 300 fa és cserjefaj -fajta található.

Legidősebb faegyedeit mintegy 300 év körülire becsülik. Ezek jó része a Gyöngyös patak néhai ártéri erdejének maradványai (tölgyek). A legidősebb ültetett fák 165 évesek. Ilyenek a **tiszafák** (*Taxus baccata*), a **platánok** (*Platanus sp.*), a **japánakácok** (*Sophora japonica*), a **hársak** (*Tilia sp.*), a **lepényfa** (*Gleditsia triacanthos*). 1881-ben számos japán különlegesség került a gyűjteménybe, így **sudár liliumfa** (*Magnolia obovata*), **stórax cserje** (*Styrax japonica*).

## A Sárvári ERTI Arborétum méretes fainak jegyzéke

### **Kocsányos tölgyek (*Quercus robur*)** (az ártéri ligeterdő tanúfái)

A tó közelében álló hatalmas kocsányos tölgyet 1650 – 1700 körül ültetették. Scherg K. (1932) egykori adatai szerint 16 méter magas és 155 cm törzskerületű. A fa törzskerülete 1984-ben 511, 1995-ben 533 cm, 2000-ben 541 cm, magassága 29,9 m volt. A másik hatalmas tölgyfát szintén ezen évek között ültetették, vagy hagyták meg. Törzskerülete 1932-ben 304, 1984-ben 368, 1995-ben 380 cm volt. Az arborétum területén Scherg K. (1932) még számos idős tölgyfát említ. A legidősebb tölgyfa 1932-ben dőlt ki (vö. Elpusztult famatuzsálemek).

### **Piramistölgy (*Quercus robur „fastigiata”*)**

Törzskerülete 2000-ben 407 cm, magassága 27,4 m, életkora 160 év.

### **Vöröstölgy (*Quercus rubra*)**

A 120 éves 24,5 m magas fa törzskerülete 2000-ben 367 cm.

### **Juharlevelű platánok (*Platanus hybrida*)**

A platánokat Scherg Károly a sárvári várkertészet leírásában (1932) nyugati platánokként szerepelteti, az ERTI szakembereinek meghatározása alapján azonban juharlevelű platánok. A fiatalabb fa ültetési éve 1816. Törzskerülete 1932-ben 347, 1984-ben 401, 2000-ben 404 cm, magassága 37,1 m. Az idősebb fát 1813-ban harmadmagával ültették, ezért egyike a három főherceg által 1813-ban ültetett fáknak, melyeknek törzskerülete 1932-ben (Scherg K.) 300, 287, és 346 cm volt. A fa törzskerülete 1932-ben 300, 1984-ben 400, 1995-ben 415 cm volt. 2000-ben a fa törzskerülete 423 cm, magassága 36,1 m. Alatta volt a kis Rasso herceg gémeskútjához játszótérje.

### **Császárfa (*Paulownia tomentosa*)**

A mintegy 100 – 120 éves fa törzskerülete 286 cm, magassága 15 m 2000-ben.

### **Korai juhar (*Acer platanoides*)**

Ültetési éve 1828. Törzskerülete 1932-ben 265, 1984-ben 338, 1995-ben 346, 2000-ben 423 cm.

### **Tulipánfák (*Liriodendron tulipifera*)**

Ültetési évük 1842. A nagyobb törzskerülete 1932-ben 210, 1984-ben 256, 1995-ben 262 cm volt. 2000-ben a fa törzskerülete 268 cm, magassága 26,7 m. A kisebbik fa törzskerülete 1932-ben 192, 1984-ben 222, 1995-ben 228, 2000-ben 268 cm. A fa a Ferenc bajor királyi herceg és gyermekei által sajátkezűleg épített kis játszótér mellett áll.

**Páfrányfenyő (*Ginkgo biloba*)**

1876-ban ültették a sárvári kertészkert filagóriája mellé. Törzskerülete 1932-ben 155 cm, magassága 16 méter volt. Törzskerülete 1984-ben 255, 1995-ben 286 cm.

**Feketefenyő (*Pinus nigra*)**

Az 1817-ben ültetett feketefenyő törzskerülete 1932-ben 226, 1984-ben 251, 1995-ben 262 cm volt. Törzskerülete 2000-ben 270 cm, magassága 26,3 m.

**Simafenyő (*Pinus strobus*)**

Ültetve 1844-ben. Törzskerülete 1832-ben 252, 1984-ben 267, 1995-ben 283, 2000-ben 290 cm.

**Kínai sárgafenyő (*Pinus ponderosa*)**

A 120 év körülire becsült fa törzskerülete 2000-ben 245 cm, magassága 24,5 m.

**Mocsárciprus (*Taxodium distichum*)**

1860 ültették el, és egyike a Gáyer Gyula által 1929-ben leírt, a Gyöngös partján álló mocsárciprusoknak. Törzskerülete 1929-ben 170 , 1932-ben 171, 1984-ben 250, 1995-ben 282, 2000-ben 290 cm.

**Tiszafa (*Taxus baccata*)**

1817-ben ültették, törzskerülete 1932-ben 109, 1984-ben 191, 1995-ben 216, 2000-ben 220 cm. Az ország egyik legidősebb ültetett tiszafája.

**Mamutfenyő (*Sequoiadendron giganteum*)**

Beecsült életkora 80-100 év. Törzskerülete 451 cm, magassága 28,3 m 2000-ben.

**A Szelestei Arborétum idős fái**

A Szelestei Arborétum hazánk talán leghangulatosabb kastélykertje. A mai Vas megyében egyedül domboldalban elterülő kastélykert ékességei a Közép-Európban egyedülálló teraszrendszer és a valaha fajgazdag évelőskert voltak. Az arborétum területe 13,5 ha, védetté 1952-ben nyilvánították.

Az alsőszelestei parkot 1871-ben tájképi stílusban Festetics Andor gróf alapította. Igazi kialakítását báró Baich Mihály végezte, aki 1913-ban költözött be az 1855-ben „angol cottage” stílusban épült kastélyba. A két háború között kiépített parkban 1927-ben több mint 80 fenyőfélét, összesen 2000 növényféléseget tartottak számon. Az évelőskert ekkor 819 féle lágyszárút tartalmaz. Gáyer Gyula így ír a kertről 1932-ben: „Ma a park Magyarország legszebb parkja. A

fákban, facsoportokban, fakulisszáokban, ligeteivel és erdődarabjával adott keret egyesítette a kert minden szépségét, amit a mai kertművészet a díszcserjékkel, évelőkkel, kőcsoportokkal, szárazfalakkal, stb. elő tud állítani.”

1945 után a nép nem feledte, hogy a kert kapui mindig nyitva álltak előtte. Óvta, védelmezte azt. A kastélyban először népiskola, majd különféle mozgalmi iskolák működtek. A romossá vált épületet nemrég részben renoválták. A kert később a Szombathelyi Kertészeti és Parképítő Vállalat kezelése alatt állt, csak a közelmúltban került a Szelestei Önkormányzat tulajdonába.

A megőrzött térszerkezet, az idős fák, köztük csodálatos **liliomfák** (*Magnolia*), a **tölgygyűjtemény** (*Quercus sp.*), a különféle lomb- és tűlevelű örökzöldek fajgazdagsága, és az évszakonként egyidőben nyíló cserjék és évelők látványa ma is csodálatos élményt nyújt az arborétum látogatóinak.

#### A Szelestei Arborétum idős és méretes fáinak jegyzéke.

	K [cm]	M [m]	Ko [m]	Kor [év]
<i>Abies amabilis</i> (vöröstobozú jegenyefenyő)	375	30	9/12	kb. 130
<i>Abies cephalonica</i> (görög jegenyefenyő)	283	30	11/12	kb. 130
<i>Abies grandis</i> (tengerparti jegenyefenyő)	336	30	11/12	120
<i>Abies nordmanniana</i> (kaukázusi jegenyefenyő)	256, 294, 365;	25, 33, 26;	–	120 – 125
<i>Abies numidica</i> (numidiai jegenyefenyő)	318	22	10/11	125
<i>Calocedrus decurrens</i> (gyantás cédrus) egyik csücsőtörött	288, 302	26	–	110
<i>Chamaecyparis lawsoniana</i> „ <i>Erecta Viridis</i> ” (oregoni hamisciprus vált.) 4 ágú, töben mért	547	20	7/16	125
<i>Fraxinus excelsior</i> (magasköris)	367, 286	26, 32	–	120-125
<i>Juniperus virginiana</i> (virginiai boróka) törött csúcs	194	–	–	110
<i>Picea orientalis</i> (keleti luc)	232	24	35;8/9	125
<i>Pseudotsuga menziesii</i> (douglaszfenyő)	280, 287	35, 28	–	120
<i>Sequadendron giganteum</i> (mamutfenyő)	304	24	6/8	95
<i>Taxus baccata</i> (tiszafa)	175	14	10/12	110
<i>Acer campestre</i> (mezsi juhar)	246, 338	21	8/12	kb. 120
<i>A. pseudoplatanus</i> (hegyi juhar)	392	25	12/14	120
<i>Castanea sativa</i> (szelídgesztenye)	479	18	12/13	kb 350
<i>Castanea sativa</i> „vasasfa”	543	17	10	kb 350
<i>Corylus colurna</i> (törökmogyoró)	190, 201	22, 21	–	kb. 70

<i>Fagus sylvatica</i> „ <i>Atropurpurea</i> ” (vérbükk)	312	24	20/24	75
<i>Fagus sylvatica</i> „ <i>Laciniata</i> ” (szeldeltlevelű bükk)	275	26	15/17	90
<i>Fagus sylvatica</i> „ <i>Roseomarginata</i> ”	282	15	13/15	85
<i>Juglans nigra</i> (fekete dió)	345	23	17/22	120
<i>Magnolia acuminata</i> (hegyeslevelű liliomfa) becsült életkor	261	27	15/20	100
<i>Platanus occidentalis</i> (nyugati platán) K 80 cm magasságban mérve	475	24	22	110
<i>Quercus imbricaria</i> (zsindeyes tölgy)	266	23	–	100
<i>Quercus robur</i> (kocsányos tölgy)	476	26	11/22	kb. 130
<i>Tilia cordata</i> (kislevelű hárs)	596	27	17/24	kb. 130
<i>Tilia platyphyllos</i> (nagylevelű hárs)	436	25	15/20	kb. 100

Táplánszentkereszt-Szentlőrinc, Széchenyi kastély kertje, **páfrányfenyő**

A kastélyrom környékén lévő nőivarú páfrányfenyő (*Ginkgo biloba*) törzskerülete 387 cm. Az épületet Inkey Ödön építtette, majd a Batthyányi grófok kezére került, később 1890-ben gr. Széchenyi Jenő vásárolta meg.

Táplánszentkereszt-Szentlőrinc, Széchenyi kastély kertje, **szomorúbükkök**

A két szomorúbükk (*Fagus sylvatica* „*Pendula*”) törzskerületei az elágazás alatt mérve 300 és 400 cm.

Táplánszentkereszt-Szentlőrinc, Széchenyi kastély kertje, **keleti platán**

A kertben található több hatalmas platán közül is kiemelkedik egy, a Gyöngyös partján álló keleti platán (*Platanus orientalis*) melynek törzskerülete 511 cm. A park területén található még több idős vadgesztenye (*Aesculus hippocastanum*), törzskerületük pl. 332 és 365 cm.

Tokorcs, **Tisza István emlékfák** (*Quercus robur*)

A Tisza István emlékére ültetett kocsányos tölgyek a régi falusi önkormányzat udvarán található. Az ültetett három fából 2000-ben csak kettő volt található. A kisebbik fa magassága 16 m, törzskerülete 266 cm, koronaátmérője 19,7 m. A nagyobbik fa magassága 27 m, törzskerülete 300 cm, koronaátmérője 18 m. A harmadik fát a 70-es évek elején kivágták.

Tormásliget, **védtett vadgesztenye sor**

Az Újkér – Horvátzsidány közötti összekötő út hajdanában nem egy erősen terhelt gépkocsiforgalomnak volt kialakítva. Az út mellé ültetett vadgesztenyék (*Aesculus hippocastanum*) annak idején nem gátolták a forgalmat. A meg-növekedett gépjárműforgalom és az úton megjelenő egyre nagyobb járművek továbbá a fák behajló ágainak növekedése már akadályozta a közúti forgalmat. Az útszelvénybe bonyúló ágak eltávolítása, nyesése a vadgesztenyefákra jellemző kor-

hadást indított meg, mely elervén egyes fáknál a szesz is a fákat a közúti forgalomra nézve életveszélyessé tette. Ezért a Közútkezelő KHT szakszerű mérlegelés után és az illetékesek véleményét (Erdőfelügyelőség, stb) kikérve több korhadt, vagy korhadásnak indult faegyedet eltávolított, s helyüket fiatal vadgesztenyékkel pótolta. Az idős fasor megmentése csak úgy lenne lehetséges, ha a közutat áthelyeznék, erre a szűkös anyagi lehetőségek miatt azonban nincs mód. Gyönyörködjünk hát addig a fákból, amíg korunk pestise, a gépjárműforgalom el nem pusztítja őket.

A védett fasorban jelenleg 130 db idős fa áll, törzskerületük 180 – 220 cm között, becsült magasságuk 12 – 15 m. méter. A fasor pótlására a Közútkezelő KHT 31 db fiatal facsemetét ültetett.

#### **Tormásliget, védett kislevelű hársfa sor**

A védett fasor a Tormásliget-Csepreg közötti út két oldalán, összesen 69 idős kislevelű hársat (*Tilia cordata*) és egy pótlást tartalmaz.

#### **Torony, fehér nyár**

A már megszűnt toronyi általános iskola épülete (kastély) mellett áll egy 690 cm törzskerületű fehér nyár (*Populus alba*) Ilyen szép és hatalmas fehér nyárat ritkán látni a környéken.

#### **Tömörd, Chernel György kastélyparkja, erdeifenyő**

A helyileg védett 4,3 ha-os parkban található ez a 471 cm törzskerületű erdeifenyő (*Pinus sylvestris*).

A kertben még több idős faegyed található, az öreg **vadgesztenyék** (*Aesculus hippocastanum*) – egyikük törzskerülete 565 cm – valamikor fasort alkottak. A kéttörzsű **korai juhar** (*Acer platanoides*) törzskerülete az elágazás alatt 440 cm. Csodálatos tavasszal a 270 cm törzskerületű **tulipánfa** (*Liriodendron tulipifera*) látványa.

#### **Uraiújfalu, Dukai Takács L. kastélykert, keleti platán**

A kastély és parkja ma a Bábolna Rt. központja. Kertjében 12 féle fenyőt és 25 féle lombhullató díszfát, díszcserjét számolhatunk meg. Közöttük áll egy idős keleti platán (*Platanus orientalis*), melynek törzskerülete 415 cm. A parkban van még két **fehér nyár** (*Populus alba*), mely közül az egyik törzskerülete 320 cm.

#### **Vascgerszeg, Markusovszky kastélypark, vasfa**

A kastélykertben található kanadai vasfa (*Gymnocladus dioica*) egyike talán az ország legnagyobb vasfáinak, törzskerülete 1994-ben 319 cm. 2000-ben 326 cm, magassága 24 m, koronaátmérője 25 m.

Vasegerszeg, Markusovszky kastélypark, **páfrányfenyő**

A kastély kertjében lévő páfrányfenyő (*Ginkgo biloba*) törzskerülete 1994-ben 286 cm, 2000-ben 292 cm, magassága 20 m, koronaátmérője 22,4 m.

A kastélyt 1820 körül klasszicista stílusban emelték. Nevét Markusovszky Lajosról, a Kossuth szabadságharc főbészéről kapta, aki 1850-től haláláig, 1893-ig feleségével lakott itt. Később a birtok a család kihalásával az Artz család tulajdonába került.

A kert régi fái közül megemlíthető még a természetes **vérbükk** (*Fagus sylvatica* „*Atropurpurea*”), magassága 23 m, törzskerülete 332 cm, koronaátmérője 21 m, a szintén hatalmas **kocsányos tölgyek** (*Quercus robur*), törzskerületük 245 – 484 cm között, több fenyőféle, így pl. több **jegenyefenyő** (*Abies sp.*), magasságuk 25 – 30m, törzskerületük 238 és 306 cm, koronaátmérőjük 12 és 11m. Az idős **nyírek** (*Betula pendula*) és a pusztuló **tulipánfa** (*Liriodendron tulipifera*) szintén láthatók a szabadságharc orvosát.

Vassurány, Schilson (Rottermann-Patzenhoffer) kastélykerti **platánok**

A vassurányi kastély alapítása Schilson Mihály nevéhez fűződik (XVIII. sz.). A kastélykertben található juharlevelű platánok (*Platanus hybrida*) idősebb példányainak törzskerületei 430 – 540 cm között találhatók. A legnagyobb koronaátmérője 26,1 m, magassága 35 m.

A kertben természetes fákat lelhetünk még **kis- és nagylevelű hársakból** (*Tilia cordata* és *Tilia platyphyllos*), melyeknek törzskerületei 270 és 390 cm között váltakoznak. Az **ezüsthárs** (*Tilia tomentosa*) magassága 28 m, törzskerülete 470 cm, koronaátmérője 15,6 m. Szép példányok díszlenek ugyancsak **vadgesztenyefákból** (*Aesculus hippocastanum*) is. A kastélyt barokk stílusban az 1720-as években a Sigray család építtette. Az „U” alakú épületet körülvevő hosszúkas tájképi kert térszerkezete jól fennmaradt, így viszonylag kevés ráfordítással a Dunántúl talán legszebb tájképi kertje lehetne. A park túlsó végén feltöltődött halastó, a középtájon egy római kori útjelző oszlop található.

Vasszécseny, Ó-Ebergényi kastély kertje, **kislevelű hárs**

A parkban a barokk híd mellett az épülettel szemben állva jobbról található az a kislevelű hárs (*Tilia cordata*), melynek törzskerülete 515 cm volt 1993-ban 1 méter magasságban mérve. Koronaátmérője 17 – 18 méter, magassága kb. 20 méter.

Vasszécseny, Ó-Ebergényi kastély kertje, **juharlevelű platánok**

Szintén itt található két hatalmas juharlevelű platán (*Platanus hybrida*), melyeknek törzskerületei 490 és 520 cm. Magasságuk 30 m, koronaátmérőjük 28 – 30 m.

Az Ó-Ebergényi kastély helyén a XIV. sz.-ban erődítmény állt. A hely a Gyöngyös patak ágai miatt vízivárként jól erődíthető volt. A védművek elbontása után a XVII – XVIII. sz. folyamán alakult ki a kastély mai formája. Az épüle-

tet eredetileg nagyobb park övezte. Az épület előtti erődítési árkon átívelő barokk híd, kevés ilyen megmaradt emlékcink közül való. Ott ahol a patak tóvá szélesedik, áll a kastélynál is idősebb magtár. A kertben viszonylag kevés, de idős fafaj található. Az említettekén kívül a híd mellett a kastély épületével szemben jobbról álló idős **vadgesztenye** (*Aesculus hippocastanum*) törzskerülete 377 cm, magassága 20 m, koronaátmérője 19 m. A kastélyban ma szálloda működik.

#### Vasszécseny, Új-Ebergényi kastély kertje, 3 platánfa

A ma szállodaként funkcionáló kastély a XVIII. sz. végén épült copf stílusban. Parkját a közelmúltban Mihályi Győző tervai alapján újítták fel, s ma talán a megye legszebb kastélykertje. Mind az épület, mind kertje védett. A tájképi kertben található három juharlevelű platán (*Platanus hybrida*), melyből a legnagyobb törzskerülete 1993-ban 520 cm volt.

A 11 ha-os parkban 1514 db fa található, köztük idős **hegyjuhar** (*Acer pseudoplatanus*), törzskerülete 270 cm, idős **gyertyán** (*Carpinus betulus*), természetes **kislevelű hárs** (*Tilia cordata*) és **hegyi szil** (*Ulmus glabra*).

#### A vépi Erdődy kastélypark idős fái

A vépi 29,5 ha-os park természetvédelmi terület. Kezelője a Mezőgazdasági Középfokú Szakoktatási Továbbképző és Szaktanácsadó Intézet, Vép.

Az uradalmat először 1280-ban IV. László király adománylevelével említi. A birtok 1496-ban Erdődy Bakócz Tamás esztergomi érsek kezére kerül.

A vépi park alapítója gróf Erdődy Sándor (1802 – 1881) a kastélyt Tudor stílusban átépíti, a kertet tájképi stílusban alakítja át. Ő volt az első, aki tudatosan alkalmazott nagy mennyiségben tűlevelűeket és örökzöld lomblevelűeket, különösen puszpángokat (*Buxus sp.*). Komoly gyűjteményt hozott létre tölgyekből (*Quercus sp.*). Jelentős volt a kert évelő gyűjteménye is.

Pauer A. (1926) művében szerepel egy 1833-as leírás (Cult. in Vép, 1833): „Vépen a nagyérdemű Gróf úrnak sikerült azon módot feltalálni, hogy hogyan lehessen a *Magnolia grandiflora*, a *Cedrus libani*, s a *Cedrus deodora Himalaja* hegyi fenyőt acclimatizálni. Látni itt sok jeles *Quercus* és más, idegen fánműeket, melyek egész valódi nagyságokban vannak más hemisphaerákból hazai földünkre át ültetve, és a legnagyobb fényben díszlenek.“

A park napjainkban elvadult, kb. 200 féle fásszárú növényt tartalmaz. Közöttük mégis számos ritkaság található és természetes, idős faegyedek emlékeznek a hajdanvolt szebb időkre. Idős **kaukázusi jegenyefenyők** (*Abies nordmanniana*), **gyantáscédrusok** (*Calocedrus decurrens*), **hamisciprusok** (*Chamaecyparis sp.*), **borókák** (*Juniperus sp.*), **lucok** (*Picea sp.*), **hosszútűjű fenyők** (*Pinus sp.*), **tiszafák** (*Taxus sp.*), a régi **tölgy gyűjtemény** (*Quercus sp.*) egyedei, számos egyéb fa és cserje található ma is itt. A hatalmas **mamutfenyőket** (*Sequoiadendron giganteum*) Papp J. (1970) is megemlíti munkájában. A kastélyépület délnyugati sarkához közel álló **mamutfenyő** valószínű az ország legidősebb mamutfenyője, ültetési idejét 1860 körülre teszik.



## Zsennye idős tölgyóriásai

### Zsennye, „Ezeréves tölgy“

Nem messze a Békássy kastélytól található Magyarország legidősebbnek és legnagyobbnak tartott kocsányos tölgyfája, az „Ezeréves tölgy“ (*Quercus robur*). A Sorok patak és a Rába folyó árterén lévő kettéágazó törzsű óriás törzskerülete 1020 cm. Az OTH által 1958-ban védetté nyilvánították, a sárga fagyönygyöt róla eltávolították, a két főágát pedig vaspánttal összefogták, majd a hatalmas üreget (odut) kitisztították és cementhabarccsal és kővel töltötték ki. Ezzel a fa életének meghosszabbítását biztosították, stabilitását javították.

Pauer A. (1932) így ír a fáról: „A kiszennyei kastély alatt, Békássy István ny. főispán birtokán hatalmas – 930 cm kerületű – kocsányos tölgyfát (*Q. robur*) lehet látni. Elliptikus törzse 2,5 m magasságban kettéágazik, mindkét ága szabályosan nő és hatalmas lombkoronát alkot. A főtörzs belül odvas (állítólag húsz 8 – 9 éves gyermek elfér benne), de ennek ellenére teljesen épnek látszik, dús lombzatú és tele van virággal.” (Varga I., 1970). Balogh András 1967-ben lerajzolta a fát. Akkor még minden ága zöldelt, és magassága 25 méter volt. Ma már csupán az alsó ágai hajtanak ki.

A zsennyei ezeréves tölgy a magyarság történelmének ezer esztendőjét idézi, ma a természetvédelem szimbóluma, a Pro Natura emlékérmé plakettjét díszíti.

Zsennyei ős ezeréves tölgy vagyok, itt növekedtem.

S bárha csodálkozol is, nőni tovább fogok is...

...Zöld levelemnek alája galamböszen vigaszért jöjj:  
nem léssz itt sose vén – mindig a „kedves öcsém”.

(Devecseri Gábor)

### A Zsennyei Békássy kastély parkjának tölgyei

Az eredetileg reneszánsz udvarházat több ízben is átépítették. Utoljára 1829-ben az Angliából hazatelepült botanikus, Bezerédj György építtette át Tudor stílusban. Ő alakította ki a kastély körül a tájképi kertet is a helyben lévő kőrises tölgyes idős egyedcinek meghagyásával. A természetvédelmi védettséget élvező parkban és a kastélyban 1953-tól a közelmúltig a Magyar Népköztársaság Művészeti Alapjának Alkotóháza működött.

A park térszerkezete megmaradt. 1990-ben Szépréthy Tibor kataszteri felmérése 339 féle díszfát, díszcserjét tartalmaz. Köztük számos idős és méretes faegyed található. A hatalmas **kocsányos tölgyek** (*Quercus robur*) testvérei a fenntebb említett „Ezeréves“ tölgynek és a Rába árter kocsányos-tölgyeseiből maradtak fenn. Törzskerületük 327 és 649 cm között található, életkorukat 200 évre becsülik.

Zsennye, Békássy kastélykert, **amerikai ámbrafa**

Papp J. 1960-ban az ország legnagyobb amerikai ámbrafájának (*Liquidambar styraciflua*) nevezte. Törzskerülete akkor 165 cm volt. 1993-ban a fa törzskerülete 271 cm. Magassága 20 m.

Zsennye, Békássy kastélykert, **amerikai vasfa**

Az ország legnagyobb amerikai vasfájának (*Gymnocladus dioica*) törzskerülete 330 cm volt 1993-ban.

Zsennye, Békássy kastélykert, **kislevelű hárs**

Papp J. (1960) a hársat (*Tilia cordata*) 520 cm törzskerületűnek írja. 1993-ban 605 cm volt a törzskerülete.

## **Szombathely város idős és méretes fái**

### **Helyi jelentőségű védett természeti értékek**

Rigóvölgyi úti **szelídgesztenye**

A Rigóvölgyi úton áll az idős szelídgesztenye (*Castanea sativa*), melynek törzskerülete 480 cm, magassága 18 m. A fa a Rigóvölgy gyümölcsös-kertjeinek jellegzetességét idézi, ahol még több idős szelídgesztenye és egyéb idős gyümölcsfa is található.

Isis Szálló, **juharlevelű platán**

A Rákóczi Ferenc utca (Isis szálló) mellett álló fa (*Platanus acerifolia*) szép példája a természet megóvásának. A fa kivágására, megcsönkítésére nem került sor a szálló építésénél, hanem az illetékesek összefogásával megoldották az épülethez való csatlakoztatását. Törzskerülete 402 cm, magassága 22 m.

Bagolyvár, **juharlevelű platán**

A Bagolyvár kertjében álló fa (*Platanus hybrida*) törzskerülete 446 cm, magassága 17 m. A Bagolyvár eredetileg egy 7 hold kiterjedésű szőlőhegy volt. A kastélyt Zwickovics Károly császári hadbiztos építette 1851-ben. Valószínűleg ekkor létesült a kert is. A terület 1846 óta volt a tulajdonában. A fa a körút építéskor a kerítés elé került.

Béke téri „**Erzsébet**” **hársak**

A herényi Béke téren álló kislevelű hársakból (*Tilia cordata*) 21 db-ot Erzsébet királyné emlékére ültettek, melyek közül jelenleg 10 példány él. Az elpusztultak közül néhányat pótoltak. A két legnagyobb törzskerülete 240 és 230 cm, magasságuk 14 m.

#### Paragvári úti **feketefenyő fasor**

Az idős feketefenyő (*Pinus nigra*) fasor jelenlegi példányszáma csupán 190 darab. Az idős feketefenyők a volt Paragvár kocsmatól (Kámon, vasúti töltés) a Bartók Béla körútig díszítik az egykor elsősorban sétálást szolgáló, mára viszont Szombathely egyik legforgalmasabb gépkocsi útját. A fák törzskerületei 70 – 185 cm között, magasságuk 7 – 14 méter között található. Telepítésük az 1920-as évekre tehető, amikor is az ott álló vadgesztenye (*Aesculus hippocastanum*) fasort kivágták. Az ültetés dr. Saághy István Szépítő Egyesület kertészeti felügyelőségének idején történt.

A közelmúltban a fákat több erőteljes negatív hatás is érte. Gyökérüket a közművek fektetésekor többször csonkolták, aktív gyökérszónájukat a kerékpárút kialakításánál részben leaszfaltozták. Ez mind a fák szemmel látható szenvedését és pusztulását okozza. Az biztos, ha így bánunk eme egyedülálló országos hírű fasorunkkal, unokáink már nem fogják látni.

#### Szent Flórián úti **tiszafák**

A három tiszafa (*Taxus baccata*) körmérete 170, 90, 190 cm, magasságuk 8 m. A fák a ház előkertjéből kerültek az út szélesítésekor a járda területéhez.

#### Jáki úti **16 db gyertyánszil**

A japán gyertyánszil (*Zelkova serrata*) viszonylag ritkán ültetett díszfa. A Jáki úti fák törzskerületmérete 110 – 162 cm között van, magasságuk 12 m.

#### Víztorony utca, „**Erzsébet királyné fája**“

A Víztorony utcában található nagylevelű hársfa (*Tilia platyphyllos*) „Erzsébet királyné fa”, törzskerülete 358 cm, magassága 16 m. A fát 1907-ben ültették a mintegy két évszázada ott élő, de elpusztult szelídgesztenye (*Castanea sativa*) pótlására, melyet Erzsébet királyné tragikus halála után emléktáblával jelöltek meg. Ma környezete szemetes, mert a Papaya diszko közönsége már nem tiszteli sem a múltat, sem a jelent. Kérdés: hogyan számíthat jövőre ?

#### Premontrei Gimnázium, „**Millenniumi emlékfák**”

A Millennium emlékére a gimnázium minden osztálya egy-egy nagylevelű hársat (*Tilia platyphyllos*) ültetett, és azokat egy-egy történelmi személy nevére keresztelte. A nyolc elültetett fából hat még él. A legvastagabb törzskerülete 220 cm.

#### Szily János utca, **13 db francia juhar**

Bár a francia juharok (*Acer monspessulanum*) ugyan nem idős és terebélyes fák, de jelenünk fontos kultúrtörténeti emlékei, mivel a pápalátogatás évében, 1991-ben telepítették őket.

#### Emlékmű parkolójában **2 db diófa**

A két diófa közül a nyugati egyed valószínűleg *Juglans intermedia*, az étkezési dió (*Juglans regia*) és a fekete dió (*Juglans nigra*) kereszteződése (Balogh Lajos és dr. Kósa Géza előzetes meghatározása szerint). Törzskerülete 191 cm, magassága 14 m. A keleti egyed meghatározásakor még további megfigyelések és vizsgálatok szükségesek. A törzsén a nagyméretű sérülést kezelni szükséges. Törzskerülete 242 cm, magassága 14 m. A kert, aminek a területén álltak egykoron, a Római Katolikus Egyház tulajdonában volt.

#### Szentkirály, „**Millenniumi emlékfák**”

Az iskolás gyerekek a római katolikus templom kertjébe öt kislevelű hársat (*Tilia cordata*) ültettek. Jelenleg négy található belőlük, amelyből egy valószínűleg pótlás. Körméretük 192, 352, 360 és 386 cm, magasságuk 15-17 m, szélességük 14-16 m. A Gyöngyöshermán-Szentkirályi Polgári Kör 2000-ben emléktáblát helyezett el a fáknál.

#### Szentkirály, „**Erzsébet királyné emlékfák**”

A királyné halála után a plébánia és a tanítói lak elé tíz hársfát ültettek, amelyből ma a plébánia kerítése mellett két ezüsthárs (*Tilia tomentosa*) található. Körméretük 370 és 380 cm, magasságuk 15-16 m.

#### Gyöngyöshermán, **hegyi szil**

A Szent István király u. 83. számú ház előtt egy hegyi szil (*Ulmus glabra*) áll. A fa körmérete 330 cm, magassága 15, szélessége 14 m.

#### Bogát, (fasor maradványa), **4 db vöröstölgy**

A bogáti fasorból megmaradt négy darab vörös tölgyfa (*Quercus rubra*) törzskerületi 230 – 260 cm közöttiek, magasságuk 14 méter.

#### Egyéb, közparkokban található **idős, méretes faegyedek:**

Szombathely közparkjaiban számos értékes és idős faegyed található. A XX. sz. fordulóján és a két háború között létesített parkok szinte mindegyike egy-egy kis botanikus kert. Ekkortájt nevezték városunkat nemcsak Nyugat Királynőjének, hanem, a fák városának is. Az idős, parkban lévő fák közül a terjedelem miatt csupán néhány faegyed kerülhet megemlítésre.

A Szent István parkban található egy 248 cm törzskerületű **jegenyefenyő** (*Abies sp.*).

A Gáyer park **magaskőrisének** (*Fraxinus excelsior*) törzskerülete 440 cm, nagy kétágú **gyertyánjáié** (*Carpinus betulus*) 390 cm. A közelben álló **páfrányfenyők** (*Ginkgo biloba*) törzskerületei 160 – 270 cm.

A Brenner parki **páfrányfenyő** (*Ginkgo biloba*) törzskerülete 220 cm, a **császárfa** (*Paulownia tomentosa*) törzskerülete 390 cm.

#### A szombathelyi kastélykertek nevezetes fái:

##### Bogát, Festetich kastélypark, „Törökverő hárs”

A bogáti Festetich kastélypark elsősorban hatalmas ezüsthársairól (*Tilia tomentosa*) közismert. E fák törzskerületei 361 cm feletti. A legnagyobb ezüsthárs – a „törökverő” – ötagú, az épület közelében található és törzskerülete 702 cm. Rajta tábla volt – a szájhagyomány szerint – „Törökverő hárs 1650” felirattal. Végvári János visszaemlékezése alapján, aki fiatalkorában a kastély kertjében is dolgozott, a nagy ezüsthársra a kapu bejárata felől látható fehér zománctábla volt négy szeggel felerősítve. A tábla a német csapatok kivonulásakor még megvolt. A tábla kihelyezésének idejéről és az 1650-es év megjelöléséről nem tudott nyilatkozni a visszaemlékező.

A helyi védelem alatt álló park területe 11,7 ha. Az épület előtti parkrész mértani kiképzésű, ehhez csatlakozik a tájképi kert. A parkban valamilyen több szobor és szökőkút volt. A fák nagy részét a Festetichék ültették. A látható nagy tölgyek (*Quercus sp.*), hársak (*Tilia sp.*), és szilek (*Ulmus sp.*) azonban idősebbek az ültetett fáknál, ezek az eredeti erdő maradványai. A nagy platánokat (*Platanus hybrida*), a mamutfenyőket (*Sequoiadendron giganteum*), (törzskerületméretük 272 – 707 cm közötti), és a tulipánfát (*Liriodendron tulipifera*) 1820 körül ültették. Az idős gyantáscédrusok (*Calocedrus decurrens*) törzskerületei 356 és 377 cm között vannak. A hatalmas douglaszfenyő (*Pseudotsuga menziesii*) törzskerülete 400 cm. A felsoroltakon kívül még számos idős és természetes fa található a kert területén.

##### Bogát, Festetich kastélypark, kislevelű hárs

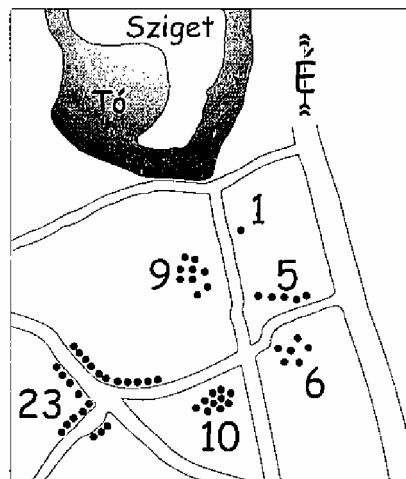
A kertben található hatalmas kislevelű hársak közül (*Tilia cordata*) a legnagyobb törzskerülete 411 cm.

#### A Kámoni Arborétum nevezetes fái

A Kámoni Arborétum területét 1642 óta birtokolta a Saághy család. Az arborétum alapjait Saághy Mihály rakta le, aki méhészkertet létesített. Munkáját dr. Saághy István folytatta az 1890-es években. Ő már 4 ha-os területen hozott létre dendrológiai gyűjteményt. Az első fák 1892-ben kerültek az arborétum gyűjteményébe (mocsárciprus, mamutfenyő, liliomfa, stb.). 1920-ban az arborétum 244 fenyő és 310 lombos fajt tartalmazott. Később az alkotó gyűjteményét az államnak ajánlotta fel. 1945 után a gyűjtemény megmentéséért és fejlesztéséért kiemelkedő id. Bánó István erdőmérnök tevékenysége. Védetté 1950-ben nyilvánították. 1953 óta az ERTI kutatóbázisa. Jelenleg mintegy 3000 fásszárú fajt tartalmaz a gyűjtemény, amelynek jó részét az örökzöldek alkotják. 1934-ben Pauer Arnold az ország legnagyobb gyűjteményes kertjének tekintette.

Itt látható az első, **1956 emlékére ültetett élő emlékmű**. Tudomásunk szerint a kámoni arborétumban Bánó István kezdeményezésére és közreműködésével *Thuja occidentalis* Malonyából lett kiültetve az 1956. X. 23-i dátum az 1957-es évben. A dátumot az egyedek csoportos kiültetésével jelezték. A tuják mellé – részben takarás céljából – egyéb fás növényt (nyír, stb.) is ültettek.

A kérdéses terület 1952-körül került az arborétum használatába, 1962-ben lett a kezelés a Földhivatalnál bejegyezve. A több mint 40 éves kiültetés magas növényre fejlődött egyedek, eldőlték, a károsító állati kártevők és gombabetegségek elszaporodtak, ami a díszértéket rontja. Szükséges lenne a terület felújítása, a csatlakozó kiültetés megritkítása, az ültetés felújítása, a kártevők és betegségek elleni védekezés az esetleges hiányok pótlása. Bánó István volt közvetlen munkatársai közül Retkes József elmondta, hogy kiültetéskor nem dolgozott a kertben. Az 1960-as évek elején október 23-a körül Bánó Istvánnal végigsétáltak a kiültetett területen, akkor közölte vele a kiültetés célját és megemlékeztek az 56-os eseményekről. Így rótták le kegyeletüket 56 hőscinek és áldozatainak. Kérdésünkre ifj. Bánó István elmondta, hogy az 1960-as évek elején, amikor édesapjával és édesanyjával együtt arrafelé mentek október hónapban, a papa megkérdezte tőle, hogy mit lát, amikor azt felelte, hogy csoportos kiültetéseket malonyai tujából. Ő felhívta a figyelmét az 1, 9, 5, 6, 10, 23-as csoportokra, majd szüleivel elbeszéltek az 56-os eseményekről és a kiültetés céljáról.



A Kámoni Arborétum méretes fainak jegyzéke

#### **Atlaszcédrus** (*Cedrus atlantica*)

Az Atlasz-hegységből származó, kertészetiileg igen értékes fa törzskerülete 230 cm, magassága 21 méter, koronaátmérője 9 méter.

#### **Gyantás cédrus** (*Calocedrus decurrens*)

A mamutfenyőhöz hasonló megjelenésű fenyő törzskerülete 280 cm, magassága 26 m, koronaátmérője 6,4 m.

#### **Mamutfenyő** (*Sequoiadendron giganteum*)

A szabad állásban lévő felsőcsúcs kinézetű fa az arborétum egyik büszkesége. Törzskerülete 420 cm, magassága 32 m, koronaátmérője 7,2 m.

**Jeffrey fenyő** (*Pinus jeffrey*)

A botanikai ritkaság törzskerülete 250 cm, magassága 27 m, koronaátmérője 8 m.

**Páfrányfenyő** (*Ginkgo biloba*)

A páfrányok, zsurlók és a nyitvatermők között rendszertani átmenetet képező nemzetség kámoni képviselőjének törzskerülete 230 cm, magassága 27 m, koronaátmérője 10 m.

**Szecsuáni mamutfenyő** (*Metasequoia glyptostroboides*)

A sokáig kihaltnak vélt és csak kőületekben fellelt lombhullató fenyő fajt 1941-ben fedezték fel D.-Kína Szecsuan és Huppeh tartományaiban. Valamennyi fenyő közül a leggyorsabb növekedésű. A mocsárciprushoz (*Taxodium distichum*) hasonló lombozatú fa nedvességigényes, fagyűrő. Valószínű, hogy már az 50-es években megtalálható volt az arborétumban. A faj gyors növekedési erélyét mutatják jelenkori méretei: törzskerülete 270 cm, magassága 27 méter, koronaátmérője 10 méter. E gyors növekedés indokolná erdészeti kísérletbe vonását.

**Mocsárciprus** (*Taxodium distichum*)

A Kámoni Arborétum legmagasabb fajaként szokták leírni. Törzskerülete 360 cm, magassága 35 m, koronaátmérője 10 m.

**Árlevelű mocsárciprus** (*Taxodium ascendens*)

Az előzőnél jóval ritkább fa sajnos a csúcscsúradás jelcét mutatja. Törzskerülete 240 cm, magassága 21 m, koronaátmérője 6 m.

**Douglaszfenyő** (*Pseudotsuga menziesii*)

Tavasszal fiatal hajtásai citromillatúak, ezért szokták citromfenyőnek is nevezni. Itt álló példánya 200 cm törzskerületű, magassága 29 m, koronaátmérője 10 m.

**Fehér hikori dió** (*Carya alba*)

Magassága 25m, törzskerülete 190 cm, koronaátmérője 11 m. Észak-Amerika nyirkos erdeiből származik.

**Ezüstös hikori dió** (*Carya tomentosa*)

Törzskerülete 210 cm, magassága 28 m, koronaátmérője 10,5 m

**Kínai szárnyasdió** (*Pterocarya stenoptera*)

Kínából származó botanikai ritkaság ez a többől nyolc felé ágazó fa. Magassága 29 m, koronaátmérője 24 m.

**Házi berkenye (*Sorbus domestica*)**

A gyümölcsfaként is ismert faj képviselőjének törzskerülete 300 cm, magassága 14 m, koronaátmérője 14 m.

**Magas kőris (*Fraxinus excelsior*)**

Törzskerülete 380 cm, magassága 27 m, koronaátmérője 20 m.

**Tulipánfa (*Liriodendron tulipifera*)**

Törzskerülete 405 cm, magassága 34 m, koronaátmérője 16 m.

**Nyugati platán (*Platanus occidentalis*)**

Törzskerülete 450 cm, magassága 32 m, koronaátmérője 24 m.

**Amerikai bükk (*Fagus grandifolia*)**

Törzskerülete 175 cm, magassága 21 m, koronaátmérője 11 m.

**Kocsányos tölgy (*Quercus robur*)**

Törzskerület 465 cm, magasság 26 m, koronaátmérő 14 m.

**Sártölgy (*Quercus palustris*)**

A vöröstölgyhöz nagyon hasonlító, de szeldeltebb levelű faj itteni képviselőjének törzskerülete 320 cm, magassága 24 m, koronaátmérője 16 m.

**Japán gyertyánszil (*Zelkova serrata*)**

Kínában, Japánban és Koreában őshonos. Törzskerülete 320 cm, magassága 27 m, koronaátmérője 16 méter.

**Szivarfa gömbkoronájú változata (*Catalpa bignonioides* „Nana”)**

Törzskerülete 125 cm, magassága 4 m, gömbölyded koronájának átmérője 8 m.

**Olad, Ernuszt-Szirmay kastély kertje, „Nagyplatán“**

A „nagyplatán” (*Platanus hybrida*) a kastélykert legimpozánsabb, leghatalmasabb növénye. Kora 140 – 150 év körüli, magassága kb. 30 méter, törzskerülete 578 cm, koronaátmérője 32 méter.

Oladban kastélyt először 1547-ben említenek. A birtok 1808-ban került a Széchenyi család kezébe. A családba benősült Ernuszt József halála után fia veszi át a birtokot. Ernuszt Kelemen 1871-től Vas vármegye főispánja, számos közhasznú intézmény alapítása, létrehozása dicséri hivatali munkásságát. Utolsó birtokosa veje, Szirmay Géza volt.

A parkot 1850 – 1880 között tájképi stílusban alakították ki az Arany park galériacrdőjét is felhasználva. Ezidőtájt kerültek a kertbe a legidősebb faegyedek. A kastélyban és kertjében 1960 óta működik mezőgazdasági középiskola (Herman Ottó Mű. Szakközépiskola és Szakmunkásképző Intézet). Az isko-



la kezelésében lévő 4 ha-os parkrészen dendrológiai gyűjtemény, lágyszárú dísznövénnyek bemutatója és stilizált japánkert található.

A kert legidősebb facgyedei közé tartoznak még: 3 db **gyantás cédrus** (*Calocedrus decurrens*), életkoruk 100 év felett, törzskerületük 1998-ban 155, 174, 260 cm, egy hím **páfrányfenyő** (*Ginkgo biloba*), 105 éves, törzskerülete 260 cm, egy hatalmas **vérbükk** (*Fagus sylvatica „Atropurpurea”*) 97 éves, törzskerülete 340 cm, több idős **magaskőrös** (*Fraxinus excelsior*), életkoruk 110 – 130 év közötti, törzskerületük 237 – 337 cm között, egy három törzsű 460 cm 1998-ban. A 105 éves **tulipánfa** (*Liriodendron tulipifera*) törzskerülete 316 cm, a két magas **símafenyő** (*Pinus strobus*) 105 év feletti, törzskerületük 223, 220 cm, a második legnagyobb **juharlevelű platáné** (*Platanus hybrida*) pedig 451 cm.

Püspöki kert, „Szily János hársfája”

Sill F. (1999) tanulmányában olvashatjuk, hogy Géfin Gy. megemlíti, hogy a nyugdíjas papok otthonának kertjében lévő kislevelű hársfa (*Tilia cordata*) a hagyomány alapján a Szily János által 1871-ben telepített 70 – 80 db hársfából maradt meg. Törzskerülete 318 cm, magassága 15,5 m.

#### **Amit már nem láthatunk. Elpusztult famatuzsálemek.**

Kőszeg, a királyvölgyi „800 éves“ szelídgesztenye

Kaán Károly (1931) írja az ország egyik legismertebb fájáról : „A legöregebb szelídgesztenye (*Castanea vesca*) Kőszeg város tulajdona a Királyvölgyben. A törzs kerülete 9,38 m. Mellmagassági átmérő 3,00 m. A korona átmérője 24,06 m.” Pauer A. (1932 -ben) Chernel gesztenyéjeként említi, törzskerületét 925 cm-ben adja meg. Közélemben megemlíti még két másik szelídgesztenyét (*Castanea sativa*), melyeknek törzskerületei 746 és 428 cm voltak. A fa 1963-ban pusztult el. Balogh A. (1968) utolsó törzskerületét 1080 cm-ben, becsült magasságát 15 méterben adja meg. A fa mintegy 10 év alatt veszítette el lombzatát, és pusztulása az utolsó 20 évben részben az emberek gondatlansága következtében gyorsult fel. A turisták tördelték, kérgébe belevésték nevüket. A fa törzsét hajdanán 16 kisiskolás gyerek érte körbe.

Kőszeg, „Három király gesztenyéi”

A fák hajdanán a Kőszeg és Kőszegszerdahely közötti postaút mentén állottak. Gáyer Gy. írja 1929-ben: „E fák alól nézte az 1893. évi nagykorlatot Ferenc József király, Vilmos császár és Albert szász király.” Törzskerületük 1929-ben 435, 426 és 468 cm volt. Vas megye élőhely kultúrája és a Vas megyei Múzeumok Értesítője 1925-ben a „Három király gesztenyéi” címmel közölt képet és leírást róluk. Törzskerületük ekkor 435, 426, 468 cm volt. A képek a Deutsche Dendrologische Gesellschaft elnökének, dr. gr. Friedrich Schwinnek

ajándékai voltak. A tanulmány a cáki ősgesztenyészben említ még másik két szelídgesztenyét is, az egyik „**csavarodott törzsű öreg gesztenye**” törzskerülete 549 cm volt, a másik „**csomoros öreg gesztenye**” törzskerülete 605 cm volt.

### **Velem, 3 törzsű szelídgesztenye**

Pauer A. (1932) írja: „Velem község felső végében a malommal szemben, Horváth János telkén áll a kőszeg-városhodászi hegyvonulat legszebb gesztenyefája. A hármastörzsű hatalmas fa teljesen ép, nem hiányzik egyik ága sem. törzskerülete 816 cm”

### **Velem, óriás gesztenyefa, „Velemi vastag fa”**

A fa az ország egyik hatalmas példánya volt. Az 1830-as évek elején már csúcsától megfosztva a pusztulás nyomait viselte, majd elszáradt. Ezért 1839-ben tulajdonosa Jagodics János kivágatta.

A fa Chernel Kálmán visszamaradt írása alapján 7 öl négy láb volt, ami méterre átszámítva 14,54 méter körméretet jelent, ami lényegesen több, mint a Saághy István tulajdonában volt kép keretén szerepelt.

„A világ nyoltzadik csodája  
Velemnek Gesztenye Fája  
A ki eztet meg látja  
Valónak is találja.”

*(Tóth Pál: A csoda gesztenyefa)*

A felmérések szerint jelenleg az ország legvastagabb gesztenyefái Nagyutason (Zala megye) és Magyarszombatfán (Vas megye) maradtak fenn 787 és 683 cm törzskerülettel.

### **Szeleste, olasz nyár fasor**

Ma már nem látható a báró Baich Mihály által megmentett olasz nyár (*Pouppus nigra* „*Italica*”) fasor Szeleste határában. 1931-ben Gáyer Gyula írja a fasor megőrzéséről: „Rendkívül érdekes példáját adta a fák védelmének báró Baich Mihály. Alsószelestei birtokán egy szép jegenyenyárfasor a földbirtokreform során elveszett volna, mire ezt a nyárfasort egy öl szélességben külön parcellaként kihasították és magának megtartotta, bár a mellette elterülő földek másokéi lettek.”

### **Herény, Gotthard kastély, hársfa**

Pauer A. (1932) írja: „A herényi Gotthard parkban Napoleon hadainak átvonulása idején 1809-ben az esemény emlékére hársfát ültettek. Azóta terebélyes, hatalmas példánya nőtt fel.” A fa ma már nem látható. A kastélykert valamikor 15 – 18 hold volt. Részben tájképi kert, részben konyhakert volt kialakítva. A park üvegházaiban évszázados narancs- és citromfák teleltek.

#### Bozsok, Sibrik kastély kertje, **magas kőris**

A kastélykert ma is bővelkedik természetes magas kőrisekben (*Fraxinus excelsior*). Közülük volt egy 700 cm törzskerületű óriás is, melyről Papp J. (1970) írja, hogy elpusztult. A fát Pauer A. (1926) is említi, aki törzskerületét 5,5 m-ben adja meg. Ugyancsak Pauer A. 1932-ben a fa kerületét 612 cm-ben állapítja meg.

#### Ikervár, Batthyány kastélykert, **„Kossuth fa”**

Sajnos már nem látható az ikervári Batthyány kastély kertben a „Kossuth fa”. Az elpusztult vadgesztenye (*Aesculus hippocastanum*) korhadt törzse nemrég még megtalálható volt a kastély mellett. A hagyományok szerint a fa alatt többször tárgyalt Kossuth Lajos Batthyány Lajossal a haza sorsáról. Batthyány Lajos az ellenzék vezére volt a felsőtáblában, Kossuth Lajos pedig ebben az időben ugyancsak a szerepet töltötte be az alsótáblánál (alsóház). A két vezető politikus a törvények tárgyalásakor és egyéb felszólalások előtt egyeztetette véleményét.

A fát 2000. október 6-án az intézet és a község ifjúsága az Erdészeti Rt. által biztosított hazai őshonos kocsányos tölgy (*Quercus robur*) többször iskolázott, előnevelő parkfával pótolta Horváth Antalné tanár szervezésével, ünnepély keretében.

#### Ivánc, Rábapart, **„Az ország legdrágább fája”**

A hajdanában a Rába parton állt feketenyárnak (*Populus nigra*) 1931-ben Gáyer Gy. adta ezt a nevet: „Gróf Sigray Antal ivánci birtokán pedig egy 709 cm kerületű fekete nyárfa áll közvetlenül a Rába partján. A Rába éppen a partnak ezt a részét mosta, s mindjobban közeledett a fához. A part ott 5 m magas, s a víz is kb. 5 m mély. Hogy a fát megmentse a tulajdonos ezt a partot több mint 100 m hosszú területen megerősíttette. 300 szekér ág, 400 szekér kavics és 1500 P készpénz kellett a munkához, s így a fa kétségtelenül megérdemli a Magyarország legdrágább fája elnevezést.” Törzskerülete 1931-ben 709 cm volt.

#### Káld, Farkas-erdő, **„Avasi tölgy”**

A farkaserdei „Avasi tölgy” (*Quercus robur*) tulajdonképpen napjainkban, 1995-ben dőlt ki. Törzskerülete 556 cm, magassága 22 méter volt. Maradványai még láthatóak. Életkorát 320 évre becsülték.

#### Sárvár, Saroltamajor, **„Nagy banyafa”**

A kocsányos tölgyet (*Quercus robur*) Pauer A. említi 1932-ben megjelent munkájában. A fa Sarolta majornál, a Rába árterében állt. 1911-ben vágták ki. A kivágott fa tojásdad törzsszelvénye 230 és 164 cm átmérőjű volt.

#### Sárvári várkert, **„Rupprecht tölgye”**

Nemét tekintve kocsányos tölgy (*Quercus robur* egykori iratokban *Q. pedunculata*). Kidőléséről 1932-ben Scherg Károly tudósít bennünket. A fa 1932. VII. 10-én reggel 5 órakor dőlt ki. Mellmagassági törzskerülete ekkor 8,90 m, át-

mérője 3,74 m, magassága 23 m volt. Koronaátmérője 22 m-t tett ki. A vaspántokat egykoron Mária Terézia II. Lajos bajor király felcsége tetette rá. Kidőlésekor „10 köbméter tűzifát, 2 ürm. tuskófát és 2 határ ágat adott”

Papp J. (1970) írja a fával kapcsolatban, hogy „Itt élt 1932-ig az ország egyik legnagyobb tölgyfája... A környéken sok nagy tölgy és bükk él, ezeket banyafának nevezik.”

#### Szentgotthárd, „Montecuccoli tölgye“

„A Rába árterében állott, s a szentgotthárdi csata (1664) emlékét őrizte a Montecuccoli tölgy, amíg kisbirtokos gazdája ki nem vágta. Egy 535 cm kerületű fiatalabb társa, a jakabházi kastély mindenkori urainak védelme alatt ma is áll.” írja Pauer A. (1931). E fa törzsön „NON PLUS ULTRA” bevésés állott. Pauer A. 1931-beli leírása szerint 100-120 évvel korábban, pünkösd szombatján egy Zeglovics János nevű ember, aki két ökrével a vihar elől a fa alatt keresett menedéket, szerencsésen megmenekült attól a villámcsapástól, amely állatait agyonsújtotta. Azóta a nép minden pünkösd szombatján Mariabildre (Badafalva) ment búcsúra, hogy megünnepelje ennek az eseménynek az emlékét.

Pauer úgy tudja, hogy a fát 1902-ben vágta ki a tulajdonosa, mert félt, hogy az odvas fa kidőlése balesetet okoz. A szóbeszéd szerint azért vágatva ki, mert a fa odvában tanyázó baglyok kísérteties hahogása miatt éjjel nem mert elmenni mellette. Ezzel szemben a Szentgotthárd című lap a következőket írja 1903. július 5-i számának 3. oldalán: „Rábakeresztúron a nagy tölgyfa égett. Az önkéntes kivonult tűzoltóknak sikerült megmenteni. A tüzet valószínűleg az alája rakott tűz belső elterjedése okozta.”, majd 1904. január 17-i számának 3. oldalán: „Kivágták a nagy fát Szentgotthárd és Rábakeresztúr között, mely hirdette a rég elmúlt dicsőséget. Kegyelettel tekintett rá mindenki, mert tanúja volt a magyarok hősiességének a törökök ellen. Kivágták ezt a hatalmas emléket, ledöntötték az egész vidék fő ékességét. Ahelyett, hogy gondozták, ápolták, becéztek volna, neki mentek és ledöntötték. Hogy ilyen kegyelmsértés hogy eshetett meg akadálytalanul, arra nézve nem szolgálhatunk magyarázattal.”

#### Bozsok, fehér fűz

A fát (*Salix alba*) 1932-ben Pauer A. említi. A község alsó végén álló fa törzskerülete 420 cm volt.

#### Szombathely-Olad, „Vöröskereszt” melletti magaskőrís

1811-ben gr. Széchenyi Pál rendelte el a Vöröskeresztnél (Szombathely, Oladi városrész) betérő kocsmá és kovácsműhely létesítését. A régi fakereszt helyére 1873-ban kőkeresztet állítottak. Mellette kétoldalt egy vadgesztenye (*Aesculus hippocastanum*) és egy magaskőrís (*Fraxinus excelsior*) álltak őrt. A vadgesztenyét már előbb, a magaskőríst pedig az Árkádia bevásárlóközpont építéskor vágták ki. Érdekes módon a kilátás cizáró és állandó balesetveszélyt jelentő transzformátorház nem állott útjában az építkezőknek, csak a kőkereszt és

a kőrisfa. Pedig mind a kereszt, mind pedig a teljesen egészséges hatalmas kőris kis odafigyeléssel a helyén maradhatott volna. A keresztet lakossági nyomásra az országút túloldalán lévő kutya-futtató területre helyezték, a kereszt alatt álló Mária szobor fejét azóta vandálok letörték.

### Az öreg fák ápolása

Az idős fák legszükségesebb ápolási munkái közül megemlítünk néhányat, hogy életbemaradásukat meghosszabbítsuk és a baleset veszélyét, csökkentsük.

#### *Elhalt, bekorhadt beteg ágak levágása*

Az elhalt, beteg, behasadt ágakat lehetőleg csonk meghagyása nélkül fűrészrel levágjuk ágalapra több részletben, hogy a balesetveszélyt és a behasadást elkerüljük. Fontos, hogy a metszéspont sima legyen, ezért éles késsel utána simítsuk, ezzel elérjük, hogy a víz minél előbb lecsorogjon, a fatest gyorsan száradjon és minél előbb kallusz képződjön.

#### *Sebek kezelése, fertőtlenítése, lezárása*

Sebkezelésre méregmentes olajfestéket vagy forgalomban levő sebkezelő szert használjunk, ne használjunk mérget tartalmazó faáru konzerválószeret (pl. Xyladekort), mert akadályozza a kallusz és kambiumképződést. A sebkezelő szerrel a szabad farészt lezárjuk, hogy a víz hozzájutását és a gombák szaporodását megakadályozzuk.

#### *Faodúk kezelése, vízvezetés biztosítása, odú lezárása esetleg betöltése*

A faodvak kezelését a következő munkaműveletek szerint kell végezni: az üregből az összes beteg, korhadt farészt el kell távolítani, ki kell kaparni. Az egészséges fatestet gombaölő szerrel kell fertőtleníteni (pl. rézgálic oldat), az üreg belső falát sebkezelő szerrel kell átíttani. Biztosítani kell a bekörülő esetleg bent képződő víz gyors elvezetését, az üreg szellőzését. El kell dönteni az üreg lezárását vagy szabadon hagyását. Az üreg lezárása mellett szól, hogy nem tartózkodhat bent senki és állat sem, valamint nem gyűjthetik fel belülről a fát. A kitöltés melletti döntés esetén a rendelkezésre álló anyagok közül az egykomponensű Poliuretán habot használjunk, amelynek számos előnye van az eddig használatos anyagokkal szemben. Térfogatának mintegy 40-szeresére duzzad. Minden üreget, formát kitölt, annak alakját felveszi. Szorosan rátapad az üreg falára. Az eddigi vizsgálatok szerint ellenáll a mikroorganizmusoknak. Nem teljesen rugalmatlan, a régi anyagokkal szemben jobban követi a fa nedvesség és hőmérséklet okozta térfogat változásait. Használata gyors egyszerű, kijuttatás előtt az üreg nyílását le kell zárni csak a hosszabbítócső részére kell nyílást hagyni. Akadályozzuk meg, ne engedjük kijutni a hancs szövetig. Rákerülése esetén, megszilárdulás után, éles késsel a kívánt alakra vágjuk, majd felületét sebkezelő anyaggal bekenjük.

*Fehér és a sárga fagyöngy eltávolítása, gomba betegségek és állati kártevők elleni védelem (elszaporodásuk esetén)*

*Korona ágak biztosítása leszakadás ellen*

Számítani kell az idős fák több tonnás ágainak elágazásainál a szétszakadásra, különösen akkor, ha a fatörzs korhadni kezd. A régebbi vasabroncsos megoldás helyett ma az előnyösebb csavarkötéscs megoldást használják.

### Következtetés

A Fa összeköti az „alsóbb világokat” az emberen keresztül a „felsőbb világokkal” (égigérő fa). Híd az anyagi létezés szintjeitől (az anyag felderített és felderítetlen elemi részeitől, az ásványok és kőzetektől), az anyagba zárt cróktól az élő, a reprodukív intelligenciával rendelkező szervezeteken keresztül (növény és állatvilág) az anyagi és a Szellemi világ közt elhelyezkedő, az önmagára ébredő Emberen át az Emberfeletti Világba, az anyag rabságából már felszabadult Erő, a Lélek ragyogó és az Őserdőt irányába tartó vándorlásában. Ha ezt a „Hídat” mi emberek szétromboljuk, megszakítjuk nemcsak testi-anyagi evolúciókat, hanem lelki fejlődésünk útjában állva, mint „zordon őrtálló kutyák” saját civilizációkat marjuk halálra. A pénz és a globalizmus igájába hajtott fejünk már nem látja, hiszen nem is láthatja a kiirtott őserdők, az elpusztított Természet utolsó küzdelmét a bazaltagyú gépjárműlábú emberrel. Nem látja, hiszen szemé helyett képernyőkön át szemléli a sajátmaga által okozott rombolást, az Idő fogságát lelkiismerete szavát elnémítva, a légköri viszonyokat felborító repülővel kívánja megoldani. Szinte eszelősen pusztítja az Őselemeket, a földet, a vizet, a tüzet és a levegőt. Nem veszi észre, hogy egyre kevesebb a mentális és anyagi Híd környezetében – a Fa. Pedig az Idő Lovagjai már felemelték lándzsáikat. Gaia Földanyánk lassan elveszi fölülünk pajzsát, az éltető, védő Ózonpajzsot.

### Vas megye idős és méretes fáinak katasztere

Nomenklátúra: Simon (1992), Orlóczy (1994)

#### Nyitvatermő fák:

*Abies alba* Mill. (közönséges jegenyefenyő)

Kőszeg, 52 A, (Vihartépett) K: 267 cm, 90 éves, viharkáros

Nádasd 30 C, (Ciprusos), K: 210 cm, 90 éves, száradó

Nádasd 32 TI, (Malomlói), K: 210 cm, 90 éves, az erdőszélnél

Bogát, Festetich kastély, K: 314 cm

- Abies amabilis* (Dougl.) Forbes.** (vöröstobozú jegenyefenyő)  
Szelestei Arborétum, K: 375 cm, 130 éves
- Abies cephalonica* Loud.** (görög jegenyefenyő)  
Hegyfalu, Széchenyi-Gerliczy kastély, K: 182 cm  
Szelestei Arborétum, K: 283 cm, 120 éves
- Abies cilicica* (Aut. et Kotsch)** (kis-ázsiai jegenyefenyő)  
Vép, kastélypark, K: 150 cm
- Abies concolor* (Gord.) Hoopes.** (kolorádói jegenyefenyő)  
Nádasd, erdő, a malomtói erdészház mellett, K: 194 cm  
Hegyfalu, Széchenyi-Gerliczy kastély, K: 162 cm  
Kemenesmihályfa, Minik kastély, K: 192 cm
- Abies grandis* Lindley** (tengerparti jegenyefenyő)  
Balogunyom, Sényi B. kastély, K: 263 cm, csúcsháradt  
Mesteri, Bárdossy Z. úrilak, K: 225 cm  
Szelestei Arborétum, K: 336 cm, 120 éves  
Tormásliget, Bauer kastély, K: 255 cm  
Tormásliget, Bauer kastély, K: 210 cm, csúcsháradt
- Abies magnifica* Murray** (termetes jegenyefenyő)  
Mesterháza, Szűmpei-Jekolfalussy kastély, K: 338 cm
- Abies nordmanniana* (Stev.) Spach** (kaukázusi jegenyefenyő)  
Acsád, park, K: 260 cm  
Acsád, Szegedy kastély, K: 154 cm  
Bogát, Festetich kastély, K: 541 cm  
Ivanc, Sigray kastély, K: 233 cm  
Keléd, Krása M. úrilak, K: 250 cm, villámsújtotta  
Mesteri, Bárdossy Z. úrilak, K: 292 cm  
Nádasd 32 TI (Malomlói), K: 204 cm, 90 éves  
Rátót, Széll K. kastély, K: 272 cm  
Rátót, Széll K. kastély, K: 290 cm  
Rátót, Széll K. kastély, K: 306 cm  
Répcszentgyörgy, K: 235 cm  
Rum, Bezerédy-Széchenyi kastély, K: 255 cm  
Rum, Bezerédy-Széchenyi kastély, K: 252 cm  
Szelestei Arborétum, (hibrid), K: 365 cm, kb 120 éves  
Szelestei Arborétum, K: 256 cm, 120 éves  
Szelestei Arborétum, K: 294 cm, 120 éves  
Tanakajd, Ambrózy-Migazzi kastély, K: 255 cm  
Tormásliget, Bauer kastély, K: 277 cm
- Abies numidica* De Lannoy et Carr.** (numídiái jegenyefenyő)  
Szeleste, Baich kastély, K: 318 cm, 125 éves
- Abies pinsapo* Boiss.** (spanyol jegenyefenyő)  
Rátót, Széll K. kastély, K: 245 cm

- Abies pinsapo* Boiss. „*Glauca*“**  
Bogát, Festetich kastély, K: 318 cm
- Abies procera* Rehd.** (nemes jegenyecfenyő)  
Magyarszecsőd, Szakács M. úrilak, K: 235 cm  
Rátót, Széll K. kastély  
Vép, kastélypark, K: 120 cm  
Zsennye, Békássy kastély, K: 300 cm
- Calocedrus decurrens* (Torrey) Florin.** (kaliforniai gyantás cédrus)  
Szombathely, Bogát, Festetich kastély, K: 356 cm  
Szombathely, Bogát, Festetich kastély, K: 377 cm  
Kámoni Arborétum, K: 265 cm  
Kámoni Arborétum, K: 280 cm  
Kőszeg, Chernel kert, K: 125 cm  
Nagygeresd, Mesterházy kastély, K: 241 cm  
Olad, Ernuszt-Szirmay kastély, K: 155 cm  
Olad, Ernuszt-Szirmay kastély, K: 174 cm  
Olad, Ernuszt-Szirmay kastély, K: 260 cm  
Rátót, Széll K. kastély, K: 222  
Szelcestei Arborétum, K: 302 cm, törött csúcs, kb. 110 éves  
Szelceste, Baich kastély, K: 288 cm, 110 éves
- Cedrus atlantica* (Endl.) Manetti.** (atlaszcédrus)  
Kámoni Arborétum, K: 230 cm
- Cedrus atlantica* (Endl.) Manetti „*Glauca*“** (atlaszcédrus változat)  
Wisinger major, Cák közelében, K: 424 cm  
Kámoni Arborétum, K: 210 cm  
Sárvári Arborétum, K: 196 cm, kb 100 éves
- Chamaecyparis lawsoniana* (Murr.) Parl.** (oregoni hamisciprus)  
Nádasd 30 C Ciprusos), K: 214 cm, 123 éves  
Magyarszecsőd, Szakács M. úrilak, K: 199 cm  
Magyarszecsőd, Szakács M. úrilak, K: 203 cm  
Rátót, Széll kastély, 4 törzsű, 7 sarj. Törzsek K: 114, 116, 133, 139 cm, M: 19 m,  
Ko: 10,8 m
- Chamaecyparis lawsoniana* (Murr.) Parl. „*Erecta Viridis*“** (üdezöld hamisciprus)  
Szelcestei Arborétum, hatalmas, 4 törzsű, töben mért K: 547 cm, 125 éves
- Cryptomeria japonica* D. Don** (japán ciprus)  
Kőszeg, Gyógypedagógiai Intézet
- Ginkgo biloba* L.** (páfrányfenyő)  
Acsád, Szegedy kastély, K: 158 cm, M: 18 m, 1808-ban ültették  
Gencsapáti, Apponyi kastély, K: 380 cm  
Gyöngyöshermán, Szegedy-Encs kastély, K: 360 cm  
Hegyfaú, Széchenyi kastély, K: 365 cm, nőivarú  
Herény, Gotthard kastély, K: 250 cm  
Iván, Sigray kastély, K: 328 cm



Ivác, Sigray kastély, K: 235 cm  
Kámoni Arborétum, K: 230 cm  
Kemencsömjén, Berzsényi kastély, K: 330 cm  
Olad, Ernusz-Szirmay kastély, K: 260 cm, 103 éves  
Répceszentgyörgy, Horváth kastély, K: 350 cm  
Sárvári Arborétum, K: 286 cm, ültetve 1876-ban  
Sorokpolány, Szápáry kastély, K: 372 cm  
Szombathely, Brenner park, K: 270 cm  
Szombathely, Brenner park, K: 160 cm  
Szombathely, Gayer park, K: 220 cm  
Táplánszentkereszt, Széchenyi kastély, K: 387 cm  
Vasegerszeg, Markusovszky kastély, K: 292 cm

***Juniperus virginiana* L.** (virginiai boróka)

Ivác, Sigray kastély, K: 152 cm  
Szelestei Arborétum, K: 194 cm, 110 éves

***Larix decidua* Mill.** (európai vörösfenyő)

Répceszentgyörgy, Horváth kastély, K: 147 cm  
Répceszentgyörgy, Horváth kastély, K: 167 cm  
Kőszeg, Chemel kert, K: 190 cm  
Kőszeg, Gyógypedagógiai Intézet, K: 225 cm, M: 26 m  
Nádasd, 30C, K: 204 cm

***Metasequoia glyptostroboides* Cheng et Hu.** (szecsuáni mamutfenyő)

Kámoni Arborétum, K: 270 cm

***Picea abies* (L.) Karst.** (lucfenyő)

Szakonyfalu 13 Ti (Vadászházi), K: 320 cm, 120 éves  
Kőszeg, 7D (Óriás lucfenyő, Fekete luc, Jereb luc) K: 295 cm, 100 év felett  
Kőszeg, 18A (Jereb lucfenyő 1), K: 287 cm, 120 év felett  
Meggyeskovácsi, Batthyányi-Artz kastély, K: 254 cm  
Rátót, Széll K. kastély, K: 273 cm

***Picea abies* (L.) Karst.** „*Viminalis*“ (csüngő ágvégű luc)

Szarvaskend, Sibrik kastély, K: 290 cm

***Picea orientalis* (L.) Link.** (keleti luc)

Csákánydoroszló, Batthyányi kastély, K: 521 cm  
Szeleste, Baich kastély, K: 232 cm  
Tormásliget, Bauer kastély, K: 241 cm

***Pinus jeffrey* Grev. et Balf.** (Jeffrey fenyő)

Kámoni Arborétum, K: 250 cm

***Pinus nigra* Arnold** (feketefenyő)

Csénye, 12A (Álléfenyő), K: 377 cm, 170 éves  
Csepreg, 23B (Lovogi, Lovagfenyő), K: 245cm, 100 éves  
Füztő, a porpácsi vm. felé vezető út mellett, K: 346 cm  
Kámoni Arborétum, K: 235 cm  
Nagygeresd, Mcsterházy kastély, K: 283 cm, kéttörzsű  
Pereszénye, Széchenyi kastély, K: 538 cm

Sárvári Arborétum, K: 270 cm, ült. 1817  
Sárvári Arborétum, K: 237 cm  
Sárvári Arborétum, K: 255 cm

***Pinus ponderosa* Dougl.** (kínai sárgafenyő)

Kámoni Arborétum, K: 265 cm  
Sárvári Arborétum, K: 245 cm  
Zsennye, kéttörzsű, K: 230 – 232 cm

***Pinus strobus* L.** (simafenyő)

Káld, 29 D (Trézia), K: 154 cm, M: 28 m  
Körmend, Batthyány kastély, K: 300 cm felett (1977)  
Körmend, Batthyány kastély, K: 252 cm  
Körmend, Batthyány kastély, K: 230 cm  
Körmend, Batthyány kastély, K: 210 cm, csúcscsáradt  
Kőszeg, Gyógypedagógiai Intézet, K: 255 cm, 110 éves  
Olad, Ernuszt-Szirmay kastély, K: 220 cm  
Olad, Ernuszt-Szirmay kastély, K: 223 cm  
Rum, Bezzeredy-Széchenyi kastély K: 283 cm  
Sárvári Arborétum, K: 290 cm ült. 1844  
Sárvári Arborétum, K: 289 cm, villámsujtotta, letört  
Zsennye, Békássy kastély, K: 320 cm

***Pinus sylvestris* L.** (erdeifenyő)

Mikosszéplak, Mikos kastély, K: 240 cm  
Szalafő, 10B, K: 251 cm  
Tömörd, Chernel Gy. kastély, K: 476 cm

***Pseudolarix amabilis* (Nelson) Rehd.** (kelet-kínai aranyfenyő)

Kőszeg, Chernel kert, K: 144 cm

***Pseudotsuga menziesii* (Mirbel) Franco** (douglasfenyő)

Káld, 29D (Trézia), K: 289 cm, 100 éves  
Felsőcsatár (Jápláni), K: 238 cm, 90 éves  
Bogát, Festetics kastély, K: 400 cm  
Szelestei Arborétum, K: 280 cm, 120 éves  
Szelestei Arborétum, K: 287 cm, 120 éves  
Rátót, Széll kastély, K: 222 cm  
Kámoni Arborétum, K: 200 cm

***Pseudotsuga menziesii* (Mirbel) Franco „Caesia“**

Hegyfalu, Széchenyi kastély, K: 146 cm

***Pseudotsuga menziesii* (Mirbel) Franco „Viridis“**

Bogát, Festetics kastély, K: 400 cm

***Sequoiadendron giganteum* Buchholtz** (óriás mamutfenyő)

Acsád, Szegedy kastély, K: 540 cm, 1870-ben ültették  
Gencsapáti, Apponyi kastélykert, K: 620 cm  
Gencsapáti, Apponyi kastélykert, K: 600 cm  
Kámoni Arborétum, K: 420 cm

Kőszeg, Gyógypedagógiai Intézet, K: 620 cm, 110 éves  
Répcseszentgyörgy, Horváth kastély, K: 473 cm  
Répcseszentgyörgy, Horváth kastély, K: 485 cm  
Sárvári Arborétum, K: 451 cm  
Szelestei Arborétum, K: 304 cm, 95 éves  
Szombathely, Bogát, Festetich kastély, K: 425 cm  
Szombathely, Bogát, Festetich kastély, K: 704 cm

*Taxodium ascendens* Brongniart (árlevelű mocsárciprus)  
Kámoni Arborétum, K: 240 cm

*Taxodium distichum* (L.) L. M. Rich (virginiai mocsárciprus)  
Kámoni Arborétum, K: 360 cm  
Kőszeg, várak, K: 320 cm, 100 éves  
Kőszeg, Gyógypedagógiai Intézet, K: 360 cm, 110 éves  
Sárvár, Arborétum, K: 290 cm, ültetve 1860-ban

*Taxus baccata* L. „Fastigiata”  
Kőszeg, Chernel kert, K: 175 cm

*Taxus baccata* L. „Aurea” (aranylő tiszafa)  
Szeleste, Baich kastély, K: 180 cm

*Taxus baccata* L. (tiszafa)  
Nádasd, Malomló, erdészház, K: 335 cm, (100 éves tiszafa)  
Csákánydoroszló, Batthyányi kastély, K: 263 cm  
Kőrmend, Batthyányi kastély, K: 175 cm  
Sárvári Arborétum, K: 220 cm, ült. 1817  
Szelestei Arborétum, K: 175 cm, 110 éves  
Szombathely, Bogát, Festetich kastély, K: 267 cm  
Szombathely, Arborétum, K: 210 cm  
Tanakajd, Növényvédő Állomás, K: 145 cm  
Szombathely, Szt. Flórián körút, K: 170 cm  
Szombathely, Szt. Flórián körút, K: 90 cm  
Szombathely, Szt. Flórián körút, K: 190 cm

*Thuja orientalis* L. (= *Biota orientalis* (L.) Endl.) (keleti életfa)  
Répcseszentgyörgy, Horváth kastély, K: 170 cm

*Thuja plicata* D. Don (óriás tuja)  
Acsád, Szegedy kastély, K: 482 cm, 6 törzsű  
Kámoni Arborétum, K: 220 cm  
Sorokpolány, Szápáry kastély, K: 163 cm

*Tsuga canadensis* (L.) Carr. (kanadai hemlokfenyő)  
Bogát, Festetich kastély, K: 284 cm, erősen pusztul  
Rátót, Széll K. kastély, K: 262 cm

*Tsuga mertensiana* (Bong.) Carr. (szirti hemlokfenyő)  
Rátót, Széll K. kastély, K: 298 cm

**Zárwatermő fák:**

***Acer campestre* L. (mezci juhar)**

Sitke, Felsőbüki Nagy Pál kastély, K: 251 cm  
Szelestei Arborétum, K: 246 cm, kb. 120 éves  
Szelestei Arborétum K: 338 cm, kb. 120 éves

***Acer platanoides* L. (korai juhar)**

Kám, Bezerédj kastély, K: 440 cm  
Sárvári Arborétum, K: 423 cm, ült. 1828  
Sorkifalud-Taródháza, Nádasdy-Saller-Festetich-kastély, K: 370 cm  
Tömörd, Chernel Gy. kastély, K: 440 cm, kéttörzsű

***Acer platanoides* L. „Schwedleri“**

Rátót, Széll K. kastély, K: 255 cm  
Mesteri, Bárdossy Z. úrilak, K: 253 cm

***Acer pseudoplatanus* L. (hegyi juhar)**

Ikervár, Batthyányi kastély, „Deák fa”, K: 656 cm, 3 törzsű  
Szelestei Arborétum, K: 392 cm, kéttörzsű, kb 110 éves  
Vasszécseny, Új-Ebergényi kastély, K: 270 cm

***Aesculus hippocastanum* L. (vadgesztenye)**

Acsád, Szegedy kastély, K: 350 cm  
Acsád, Szegedy kastély, K: 350 cm  
Csepreg, Rottermann kastély, K: 368 cm  
Hegyfalú, Széchenyi kastély, K: 367 cm  
Szarvaskend, Sibrik kastély, K: 425 cm, 3 törzsű, odvas  
Táplánszentkereszt, Széchenyi kastély, K: 365 cm  
Tömörd, Chernel Gy. kastély, K: 565 cm  
Vassurány, Rottermann-Patzenhofer kastély, K: 370 cm  
Vasszécseny, Ó-Ebergényi kastély, K: 377 cm  
Vasszécseny, Új-Ebergényi kastély, K: 365 cm

***Alnus glutinosa* (L.) Gärtn. (mézgás éger)**

Kámoni Arborétum, K: 475 cm, kéttörzsű  
Kámoni Arborétum, K: 767 cm

***Betula pendula* Roth „Tristis“ (fehér nyír vált.)**

Kámoni Arborétum, K: 300 cm

***Carpinus betulus* L. (gyertyán)**

Káld 72E (Banyagyertyán), K: 345 cm  
Mikosszéplak, Mikosd kastély, K: 460 cm  
Szombathely, Gayer park, K: 390 cm

***Carpinus betulus* L. „Pendula“ (szomorú gyertyán)**

Kőszeg, Gyógypedagógiai Intézet, K: 420 cm

***Carya alba* (L.) Mutt. (fehér hikoridió)**

Kámoni Arborétum, K: 190 cm  
Rátót, Széll K. kastély, K: 450 cm, pusztulóban

- Carya tomentosa* (Poiret) Mutt. (czüstös hikoridió)  
Kámoni Arborétum, K: 210 cm
- Castanea sativa* Mill. (szelídgesztenye)  
Csepreg 3E (Téglássyfa), K: 634 cm  
Csehimindszent, falu külter. K: 489 cm  
Csipkerek, Öreghegy, Újhegyi dűlő, K: 620 cm  
Magyarszombatfa, 0154/04, K: 683 cm  
Magyarszombatfa, 0154/04, K: 370 cm  
Rábafüzes 1B (Koronafa I.), K: 510 cm  
Rábafüzes 1B (Koronafa II.), K: 500 cm  
Szelestei Arborétum, K: 479 cm  
Szelestei Arborétum, (Vasasfa), K: 543 cm, kb 350 éves  
Szombathely, Rigóvölgy, K: 480 cm, sarj 120 cm  
Velem, malom mellett, K: 660 cm, pusztulóban
- Catalpa bignonioides* Walt. (szivarfa)  
Peresznye, Széchenyi kastély, K: 267 cm  
Szarvaskend, Sibrik kastély, K: 310 cm  
Szelestei Arborétum, K: 322 cm, 110 éves  
Kámoni Arborétum, K: 290 cm
- Catalpa bignonioides* Walt. „Nana“ (szivarfa)  
Kámoni Arborétum, K: 125 cm
- Celtis australis* L. (déli ostorfa)  
Meggyeskovácsi, Batthyányi-Artz k., 7 db, K: 250-280 cm között
- Celtis occidentalis* L. (nyugati ostorfa)  
Sajtoskál, Rupprecht kastély, K: 285 cm  
Sorokpolány, Szápár kastély, K: 280 cm
- Cornus mas* L. (húsos som)  
Acsád, Szegedy kastély, K: 85 cm  
Zsennyc, kastélypark, öttörzsű, K (töben): 330 cm
- Corylus colurna* L. (törökmogyoró)  
Balogunyom, Sényi B. kastély, K: 242 cm, a kert ékessége  
Szelestei Arborétum, K: 190 cm, 70 éves  
Szelestei Arborétum, K: 201 cm, 70 éves
- Fagus grandifolia* Ehrhart (amerikai bükk)  
Kámoni Arborétum, K: 175 cm
- Fagus sylvatica* L. (bükk)  
Csepreg 3B, (Betyár fa), K: 430 cm, 200 éves  
Felsőmarác 10 (Hímfai vén), K: 474 cm, 200 éves  
Gencsapáti, Apponyi kastély, K: 500 cm  
Ikervár, K: 370 cm  
Jeli Arborétum, „Ambrózy bükk”, K: 450 cm, M: 27 m (Kaán K: 1931)  
Káld 38C (Lajos B I.), K: 468 cm, 320 éves  
Káld 38C (Lajos B II.), K: 367 cm, 320 éves

Kőszeg 43 ÉP (Stejerházi B, „Magát védő bükk”), K: 393 cm, 200 éves  
Olad, Ernusz-Szirmay kastély, K: 310 cm, 95 éves  
Szalafő, 10B, K: 324 cm  
Szeleste 3E (Vadász B I.), K: 389 cm, 200 éves  
Szeleste 3E (Vadász B II.), K: 308 cm, 200 éves  
Szeleste 3E (Vadász B III.), K: 276 cm, 200 éves  
Szombathely, Pusztai dűlő, K: 260 cm  
Táplánszentkereszt, Széll kastély, K: 341 cm  
Telekes 1C (Hegyhát B I.), K: 440 cm, 300 éves  
Velem, (Apostolok fája), 12 törzsű, K: 75 – 179 cm közt  
Zsennye, Békássy kastély, K: 350 cm

*Fagus sylvatica* L. „*Atropurpurea*“ (vérbükk)

Bögöte, Horváth kastély, K: 410 cm  
Ikervár, Batthyány kastély, „Batthyány fa”, K: 387 cm  
Ivác, Sigray kastély, K: 500 cm  
Körmend, Batthyány kastély, K: 331 cm  
Olad, Ernusz-Szirmay kastély, K: 340 cm  
Rátót, kastély, K: 278 cm  
Rum, Bezerédy-Széchenyi kastély, K: 314 cm  
Szelestei Arborétum, K: 312 cm, 75 éves  
Vasegerszeg, Markusowszky kastély, K: 332 cm  
Zsennye, Békássy kastély, K: 350 cm

*Fagus sylvatica* L. „*Laciniata*“ (szeldelt levelű bükk)

Szelestei Arborétum, K: 275 cm, kb 90 éves

*Fagus sylvatica* L. „*Pagnyensis*“ (szomorúbükk változat)

Acsád, Szegedy kastély, K: 463 cm

*Fagus sylvatica* L. „*Pendula*“ (szomorúbükk)

Balogunyom, Sényi B. kastély, K: 330 cm  
Balogunyom, Sényi B. kastély, K: 419 cm  
Kőszeg, Gyógypedagógiai Intézet, K: 360 cm, 110 éves  
Kőszeg, Gyógypedagógiai Intézet, K: 250 cm, 110 éves  
Táplánszentkereszt, Széchenyi kastély, K: 300 cm háromtörzsű  
Táplánszentkereszt, Széchenyi kastély, K: 400 cm. kéttörzsű

*Fagus sylvatica* L. „*Roseomarginata*“

Szelestei Arborétum, K: 282 cm, 85 éves

*Fraxinus angustifolia* Vahl. „*Monophylla*“

Sárvári Arborétum, K: 272 cm

*Fraxinus angustifolia* Vahl. *subsp. pannonica* Soó et Simon (pannon köris)

Nemeskolta, Vidos kastély, K: 448 cm  
Sorokpolány, Szápáry kastély, K: 300 cm

*Fraxinus excelsior* L. (magas köris)

Ikervár 8P, (Parti K.), K: 230 cm, 150 éves  
Balogunyom, Borsics kastély, K: 340 cm

Bozsok, Sibrik kastély, K: 420 cm  
 Bozsok, Sibrik kastély, K: 360 cm,  
 Bozsok, Sibrik kastély, K: 500 cm  
 Bük, Szapáry kastély, K: 356 cm  
 Bük, Szapáry kastély, K: 440 cm  
 Csákánydoroszló, Batthyányi kastély, K: 374 cm  
 Csákánydoroszló, Batthyányi kastély, K: 422 cm  
 Csákánydoroszló, Batthyányi kastély, K: 283 cm,  
 Hegyfalu, Széchenyi kastély, K: 345 cm  
 Hegyfalu, Széchenyi kastély, K: 366 cm  
 Hegyfalu, Széchenyi kastély, K: 368 cm  
 Ikervár, Batthyányi kastély, K: 305 cm  
 Ivánc, Sigray kastély, K: 340 cm  
 Kám, Bezerédj kastély, K: 365 cm  
 Kámoni Arborétum, K: 380 cm, csúszszáradt  
 Magyarszecsőd, Szakács M. úrilak, K: 318 cm, fasorban áll  
 Olad, Ernuszt-Szirmay kastély, K: 460 cm, kéttörzsű  
 Peresznye, Széchenyi kastély, K: 377 cm  
 Rábahídvég, Seebach kastély, K: 369 cm  
 Sárvári Arborétum, K: 423 cm, kb. 150 - 200 éves  
 Sorkifalud, Taródháza, Nádasdy-Saller-Festetich kastély, K: 310 cm  
 Sorokpolány, Szapáry kastély, K: 343 cm, sérült  
 Szelestei Arborétum, K: 367 cm, kb. 120 éves  
 Szelestei Arborétum, K: 386 cm, 125 éves  
 Szombathely, Gayer park, K: 440 cm  
 Zsenye, Békássy kastély, K: 327-385 cm közt, több pld.

***Gleditsia triacanthos* L.** (lepényfa v. Krisztus tövis)

Bozsok, Sibrik kastély, K: 290 cm  
 Peresznye, kastély, K: 790 cm  
 Simaság, Festetich kastély, K: 348 cm  
 Zsenye, Békássy kastély, K: 309 cm

***Gymnocladus dioecus* (L.) C. Koch.** (amerikai vasfa)

Vasegerszeg, Markusowszky kastély, K: 326 cm  
 Zsenye, Békássy kastély, K: 330 cm

***Hedera helix* L.** (borostyán)

Bozsok, kastély kerítése, K: 82 cm  
 Kőszeg, Várfal (Óriásborostyán), K: 75 cm

***Ilex aquifolium* L.** (magyal)

Hegyfalu, Széchenyi-Gerlitz kastély : K: 120 cm, M: 7 m

***Juglans „intermedia” (J. regia x J. nigra)***

Szombathely, Emlékmű alatti parkoló, K: 191 cm

***Juglans „intermedia” (J. regia x J. nigra)***

Szombathely, Emlékmű alatti parkoló, keleti egyed, K: 242 cm

***Juglans cinerea* L.** (szürke dió)

Kámoni Arborétum, K: 190 cm  
Kámoni Arborétum, K: 250 cm  
Kámoni Arborétum, K: 300 cm

***Juglans nigra* L.** (fekete dió)

Sárvár 11 B2 (Rábadió), K: 320 cm  
Acsád, Szegedy kastély, K: 350 cm  
Jákfa, K: 285 cm  
Kámoni Arborétum, K: 230 cm  
Szelestei Arborétum, K: 345 cm  
Rátót, Széll kastély, K: 295 cm  
Rátót, Széll kastély, K: 283 cm

***Liriodendron tulipifera* L.** (tulipánfa)

Bogát, Festetich kastély, K: 306 cm  
Gyöngyöshermán, Szegedy-Encs kastély, K: 345 cm  
Ivánc, Sigray kastély, K: 317 cm  
Ivánc, Sigray kastély, K: 328 cm  
Ivánc, Sigray kastély, K: 579 cm  
Kámoni Arborétum, K: 405cm  
Körmend, park, K: 464 cm, M: 31 m  
Körmend, park, kéttörzsű, K: 262 és 393 cm  
Kőszeg, Gyógypedagógiai Intézet, 2 db K: 330 és 370 cm, 110 évesek  
Mikosszéplak, Mikosd kastély, K: 320 cm  
Olád, Ernuszt-Szirmay kastély, K: 316 cm  
Sárvári Arborétum, K: 268 cm, kb. 150 éves  
Tömörd, kastélypark, K: 270 cm

***Liquidambar styraciflua* L.** (amerikai ámbrafá)

Zsennye, Békássy kastély, K: 271 cm, az ország legnagyobb ámbrafája

***Maclura pommifera* (Raf.) C.K. Schneider** (összázsnarancs v. narancseperfa)

Bogát, Festetich kastély, K: 165 cm, 3 törzsű

***Magnolia acuminata* L.** (hegyeslevelű magnólia v. nyári liliomfa)

Bogát, Festetich kastély, K: 245 cm  
Bogát, Festetich kastély, K: 265 cm  
Szelestei Arborétum, K: 264 cm, kb. 100 éves  
Szelestei Arborétum, K: 261 cm, kb. 100 éves

***Magnolia obovata* Thunb.** (krémfehér liliomfa)

Bozsok, Sibrik kastély, K: 206 cm  
Bozsok, Sibrik kastély, K: 241 cm

***Paulownia tomentosa* Steud.** (császárfá)

Bögöte, Batthyány úrilak, K: 340 cm  
Kemenesmihályfa, Vidos J. úrilak, K: 258 cm  
Kőszeg, vasútállomás, K: 310 cm  
Sárvári Arborétum, K: 286 cm, kb. 100 - 120 éves  
Szombathely, Brenner park, K: 390 cm



***Platanus hybrida* Brot. (= *P. acerifolia* (Ait.) Willd.)** (juharlevelű v. közönséges platán)

Acsád, Szegedy kastély, K: 550 cm  
Acsád, Szegedy kastély, K: 483 cm  
Csákánydoroszló, Batthyány kastély, K: 534 cm  
Gyöngyöshermán, Szegedy-Encs kastély, K: 385 cm  
Herény, Gotthard kastély, K: 380 cm  
Ivánc, Sigray kastély, K: 415 cm  
Keléd, Krása M. úrilak, K: 360 cm  
Körmend, Batthyányi kastély, K: 838 cm  
Köszeg, Gyógypedagógiai Intézet, K: 490 cm  
Köszeg, Városmajor, Béke u. 8 K: 810 cm  
Magyarszecsőd, Szakács M. úrilak, K: 448 cm  
Mesterháza, Szürmeci-Jekelfalussy kastély, K: 556 cm  
Nagygeresd, Mesterházy kastély, K: 440 cm  
Olad, Ernuszt-Szirmay kastély, K: 451 cm  
Olad, Ernuszt-Szirmay kastély, K: 578 cm  
Rátót, Széll K. kastély, K: 430 cm  
Rátót, Széll K. kastély, K: 537 cm  
Sajtoskál, Rupprecht kastély, K: 446 cm  
Sajtoskál, Rupprecht kastély, K: 655 cm  
Sárvári Arborétum, K: 404 cm, ültetve 1813 – 1816 között.  
Sárvári Arborétum, K: 423 cm, ültetve 1813 – 1816 között  
Simaság, Festetics kastély, K: 493 cm  
Sorkifalud-Taródháza, Nádasdy-Saller-Festetich kastély, K: 410 cm  
Szombathely, Rákóczi F. u. volt Isis szálloda, K: 402 cm  
Szombathely, Bagolyvár, K: 446 cm  
Táplánszentkereszt, Sigray kastély, K: 359 cm  
Táplánszentkereszt, Széchenyi kastély, K: 440 cm  
Vassurány, Rottermann-Patzenhofer kastély, K: 540 cm  
Vasszécseny, Ó-Ebergényi kastély, K: 490 cm  
Vasszécseny, Új-Ebergényi kastély, K: 520 cm

***Platanus occidentalis* L.** (nyugati platán)

Balogunyom, Borsics kastély, K: 520 cm  
Hegyfalu, Markusowszky kastély, K: 317 cm  
Károni Arborétum, K: 450 cm  
Percsnyec, Széchenyi kastély, K: 1036 cm  
Szelestei Arborétum : K: 475 cm, kb. 110 éves

***Platanus orientalis* L.** (keleti platán)

Szarvaskend, Sibrik kastély, K: 450 cm  
Szarvaskend, Sibrik kastély, K: 520 cm  
Szentgotthárd, kolostor kert, K: 458 cm  
Szentgotthárd, kolostor kert, K: 551 cm  
Táplánszentkereszt, Széchenyi kastély, K: 511 cm  
Uraiújfalu, Dukai Takács kastély, K: 415 cm

***Populus alba* L.** (fehér nyár)

Bögöte, Horváth kastély, K: 440 cm  
Torony, kastély K: 690 cm  
Uraiújfalu, Dukai Takács kastély, K: 415 cm

***Populus nigra* L.** (fekete nyár)

Ikervár, Zsidahó, kéttörzsű, K: 418, 546 cm  
Ikervár, Zsidahó, K: 521 cm  
Ikervár, Zsidahó, K: 425 cm  
Gór, Guáry kastély, K: 593 cm  
Gór, Guáry kastély, K: 612 cm  
Ivanc, Sigray kastély, K: 800 cm, 1972-es adat  
Kámoni Arborétum, K: 415 cm, kéttörzsű  
Rum, fűz-nyár ligeterdő, Rábapart, K: 720 cm

***Prunus avium* (L.) Mönch** (madárcseresznye)

Nemeskeresztur 12B (Villás csneresznye), K: 320 cm  
Celldömölk 2D (Sági csneresznye), K: 225 cm

***Pterocarya stenoptera* C. de Candolle.** (kínai szárnyasdió)

Kámoni Arborétum, többől nyolefelé ágazik

***Pyrus pyraster* Borkh.**

Ikervár, Zsidahó, K: 250 cm  
Ikervár, Zsidahó, K: 303 cm

***Quercus cerris* L.** (csertölgy v. cserfa)

Celldömölk 2F (Hagyás cser), K: 354 cm  
Hosszúpereszteg (Szajki cser), K: 425 cm, M: 24 m.  
Szóce 2I (Margitfa), K: 345 cm  
Vashosszúfalu 5H (Odofoi), K: 345 cm  
Vashosszúfalu 6F (Sarokfa), K: 328 cm  
Mikosszéplak, Mikosd kastély, K: 300 cm  
Rum, Bezerédy-Széchenyi kastély, K: 314 cm

***Quercus imbricaria* Michx.** (zsindeyes tölgy)

Szelestei Arborétum, K: 266 cm, kb 100 éves

***Quercus palustris* Muenchh.** (sártölgy)

Duka, Dukai Takács F. kúria, K: 260 cm  
Kámoni Arborétum, K: 320 cm

***Quercus petraea* (Mattuschka) Lieblein** (kocsánytalan tölgy)

Borgáta, 84-es út mellett, K: 344 cm  
Bögöte 5/2A (Seregfa), K: 641 cm  
Csepreg, 3E Téglássy, K: 373 cm  
Csepreg, 3E Téglássy, K: 351 cm  
Horvátzsidány (Máriatölgy, Peruska), K: 496 cm, M: 23 m  
Káld, Farkas erdő, (nagy banyafa), K: 648 cm (csak ledőlt törzs)  
Káld, Farkas erdő, (kis banyafa), K: 403 cm (csak ledőlt törzs)  
Sitke, (Csodafa), K: 496 cm  
Bozsok, Sibrik kastély, (Lovardai), K: 392 cm

***Quercus robur* L.** (kocsányos tölgy)

Bejegyertyános, 65D (Sebök I.), K: 443 cm, 280 éves  
Bejegyertyános, 48A (Ujkuti), K: 390 cm, 250 éves  
Bejegyertyános, 56D (Kastilasi), K: 330 cm, 300 éves

Csákánydoroszló Ép.I (Bütykös I.), K: 528 cm, 280 éves  
 Csákánydoroszló Ép.I. (Szélfogó), K: 411 cm, 280 éves  
 Csákánydoroszló, Batthyányi kastély, K: 547 cm  
 Cádi köfeytői, K: 450 cm, 250 éves  
 Felsőmarác, 1O (Himfai vén), K: 474 cm, 350 éves  
 Gasztony, 1C (Határmenti), K: 380 cm, 250 éves  
 Gencsapáti, Apponyi kastély, (Vak Bottyán fája), K: 795 cm  
 Gyöngyöshermán, Szegedy-Encs K: 545 cm  
 Hegyhátszentpéter, 1A (Vágástéri), K: 371 cm, 240 éves  
 Hegyhátszentpéter (Sáncfa), K: 330 cm, 240 éves  
 Ikervár, Zsidahó, K: 523 cm  
 Ikervár, Zsidahó, K: 488 cm  
 Ikervár, Zsidahó, K: 412 cm  
 Ikervár, Zsidahó, K: 468 cm  
 Ikervár, Zsidahó, K: 440 cm  
 Ikervár, Zsidahó, K: 490 cm  
 Ikervár, Zsidahó, K: 480 cm  
 Ikervár, Zsidahó, K: 490 cm  
 Ikervár, Zsidahó, K: 420 cm  
 Ikervár, Zsidahó, K: 425 cm  
 Ikervár, Zsidahó, K: 313 cm  
 Ikervár, Zsidahó, K: 357 cm  
 Ikervár, Zsidahó, K: 398 cm  
 Ikervár, Zsidahó, K: 410 cm  
 Ikervár, Zsidahó, K: 320 cm  
 Ikervár, Zsidahó, K: 316 cm  
 Ikervár, Zsidahó, K: 312 cm  
 Ikervár, Zsidahó, K: 257 cm  
 Ikervár, Zsidahó, K: 388 cm  
 Ikervár, Zsidahó, K: 302 cm  
 Ivánc, Sigray kastély, (Darlington püspök emlékfája) K: 480 cm  
 Ivánc, Sigray kastély, K: 420 cm  
 Káld, 36A (Avasi öreg), K: 556 cm, 320 éves  
 Káld, Farkaserdő, (Szerelmeskedő fa), K: 418 cm, a cser : KM: 151 cm  
 Kám, Bezerédj kastély, K 500 cm  
 Kám, Bezerédj kastély, K: 384 cm  
 Kámoni Arborétum, K: 465 cm  
 Körmen, Batthyányi kastély, K: 500 cm  
 Körmen, Batthyány kastély, K: 493 cm  
 Körmen, 8G (Tilalmasi), K: 320 cm, 300 éves  
 Mikosszéplak, Mikosd kastély, K: 400 cm  
 Nádasd, 30C (Emlékerdei), K: 402 cm, 250 éves  
 Nádasd (Malomlói), K: 365 cm, 250 éves  
 Nemesmedves, 5, K: 492 cm  
 Olaszfa 3F (Balhási), K: 371 cm, 300 éves  
 Peresznye, kastély, K: 320 cm  
 Rábahídvég 504 E (Rábahídvégi), K: 595 cm, 300 éves  
 Rábahídvég 504 E (Vasútmenti), K: 420 cm, 300 éves  
 Rátót, Széll kastélykert, K: 460 cm  
 Répceszentgyörgy, Horváth kastély, K: 415 cm  
 Rum, 5K (Erdészházi), K: 430 cm, 350 éves

Rum, 5K (Erdészházi), K: 411 cm, 350 éves  
 Rum, 2D (Kisházi), K: 361 cm, 300 éves  
 Rum, 2E (Feszületcs), K: 352 cm, 300 éves  
 Sárvár, Berec 7F (Óriás tölgy), K: 634 cm, 280 éves  
 Sárvár, 5C (Ikertölgy, Kéttörzsű), K: 575 cm, 260 éves  
 Sárvár, Berec, K: 540 cm  
 Sárvári Arborétum, K: 541 cm, ült. 1650 – 1700  
 Sitke, 6B (Sitkei csodafa), K: 641 cm  
 Szalafő, faüzem (Szalafői fűrészcs), K: 560 cm, 250 éves  
 Szeleste, Arborétum, K: 276 cm  
 Szeleste, Arborétum, K: 476 cm, kb. 130 éves  
 Szeleste, Arborétum, K: 341 cm, kb. 130 éves  
 Telekes, 1C (Rosner bárói), K: 460 cm, 300 éves  
 Telekes, 1C (Újhegyi I.), K: 395 cm, 300 éves  
 Telekes, 1C (Újhegyi II.), K: 390 cm, 300 éves  
 Tokorcs, (Tisza István emlékfák) K: 266 cm,  
 Tokorcs, (Tisza István emlékfák) K: 300 cm  
 Vasegerszeg, Markusowszky kastély, K: 484 cm  
 Vasegerszeg, Markusowszky kastély, K: 429 cm  
 Vashosszúfalu, 5B (Szt. ódorfai), K: 411 cm, 280 éves  
 Vashosszúfalu, 5B (Szt. ódorfai), K: 434 cm, 280 éves  
 Vasvár, 50 FC (Rókalyuki), K: 510 cm, 300 éves  
 Viszák, 2T1 (Sárréti), K: 390 cm, 200 éves  
 Zsennye, Békássy kastély, K: 327 cm  
 Zsennye, Békássy kastély, K: 484 cm  
 Zsennye, Békássy kastély, K: 555 cm, 4 törzsű volt, de egy elpusztult  
 Zsennye, Békássy kastély, K: 573 cm  
 Zsennye, Békássy kastély, K: 600 cm  
 Zsennye, Békássy kastély, K: 649 cm, 3 törzsű volt, de egy elpusztult  
 Zsennye, (1000 éves tölgy), K: 1020 cm,

***Quercus robur* L. „Pyramidalis” (tornyos tölgy)**

Kőszeg, Gyógypedagógiai Intézet, (Vilmos fa), K: 360 cm, 110 éves  
 Sárvári Arborétum, K: 407 cm, 160 éves

***Quercus rubra* L. (vöröstölgy)**

Nádasd, almásdi erdőrész, 400 fm hosszú fasor, K: 330 cm  
 Bogát, Festetich kastély, K: 377 cm  
 Bogát fasor maradványa, 4 db K: 230 – 260 cm között  
 Ikervár, Batthyányi kastély, K: 490 cm  
 Magyarszecsőd, Szakács M. úrilak, K: 394 cm  
 Sárvári Arborétum, K: 367 cm, kb 120 éves

***Robinia pseudo-acacia* L. (fehér akác)**

Csönge, (Tessedik fa), K: 358 cm, erősen pusztul, alig él

***Salix caprea* L. (kecskefűz)**

Petőmihályfa, Öreghegyi szőlők, K: 315 cm

***Salix alba* L. (fehér fűz)**

Kámoni Arborétum, K: 440 cm

***Salix alba* L. „*Tristis*“ (szomorúfűz)**

Gór, park, K: 282 cm  
Kámoni Arborétum, K: 475 cm

***Sambucus nigra* L. (fekete bodza)**

Szombathely, Saághy út, Gyöngyös patak, K: 152 cm a talaj felett mérve

***Sophora japonica* L. (japánakác)**

Egyházashetye, Felsőbüki Nagy S. kastély, K: 359 cm  
Egyházashetye, Felsőbüki Nagy S. kastély, K: 383 cm  
Hegyfalu, Széchenyi-Gerlitzi kastély, K: 375 cm  
Hegyfalu, Széchenyi-Gerlitzi kastély, K: 474 cm  
Ikervár, Batthyányi kastély, K: 350 cm  
Kám, Bezerédj kastély, kéttörzsű, az elágazás alatt K: 380 cm  
Rábapaty, Felsőbüki Nagy P. kastély, K: 377 cm

***Sorbus domestica* L. (berkenye)**

Bozsok, Sibrik kastély, K: 253 cm  
Bozsok, Sibrik kastély, K: 274 cm  
Dozmat, K: 338 cm, belül a törzs korhadt  
Kámoni Arborétum, K: 300 cm  
Pösc, szőlőhegy, K: 290 cm, kéttörzsű volt  
Pösc, szőlőhegy, K: 252 cm  
Pösc, szőlőhegy, K: 230 cm

***Tilia cordata* Mill. (kislevelű hárs)**

Acsád, Szegedy kastély, K: 732 cm  
Alsóronök vasútállomással szemben, K: 346 cm  
Gencsapáti, Apponyi kastélykert, K: 590 cm  
Káld, Farkaserdő, (Csokorfa), K: 254 és 110 cm közt  
Kám, Bezerédj kastély, K: 390 cm  
Kercaszomor (Szomoróc), ref. temető, K: 520 cm  
Mesteri-Intaháza, Batthyányi kastély, K: 398 cm  
Nádasd, 2D Almásdi, K: 345 cm  
Óriszentpéter, (Templomszeri), K: 524 cm  
Rábafüzes, 25B, K: 492 cm  
Rábafüzes, Alkotmány u. 41., K: 368 cm  
Rábagyarmat, (Tisza István emlékfá), K: 323 cm, ültetve 1918.  
Sárvári Arborétum, K: 425 cm  
Sorokpolány, Sigray kastély, K: 390 cm  
Szecleste, Baich kastély, K: 596 cm, négytörzsű, kb 130 éves  
Szombathely, Béke tér, (Erzsébet fák egyike) K: 240 cm  
Szombathely, Béke tér, (Erzsébet fák egyike) K: 230 cm  
Szombathely, Bogát, kastélypark, K: 411 cm  
Szombathely, Szentkirály, K: 386 cm, csoportban  
Szombathely, Püspökkert (Szily János hársfája), K: 318 cm  
Szombathely, Szentkirály, (Millenniumi emlékfák), K: 192, 352, 360 és 386 cm  
Táplánszentkereszt, Rosenberg kastély, K: 656 cm  
Vassurány, Rottermann-Patzenhoffer kastély, K: 390 cm  
Vasszécseny, Ó-Ebergényi kastély, K: 515 cm  
Vasszécseny, Ó-Ebergényi kastély, K: 420 cm  
Vasszécseny, Új-Ebergényi kastély, K: 520 cm  
Zsennye, Békássy kastély, K: 605 cm

***Tilia plathyphyllos* Scop.** (nagylevelű hárs)

Bük, Szápáry kastély, K: 364 cm  
Hegyfalu, Széchenyi-Gerlitz kastély, az elágazás alatt K: 754 cm, héttörzsű, a törzsek  
körmérete 115 – 200 cm között  
Ikervár, Batthyányi kastély, K: 310 cm  
Kercaszomor (Szomoróc), özv. Rösztler Antalné háza (Fő u. 102) mögött, K: kb. 300 cm  
Körmend, Batthyány kastély, K: 350 cm, kéttörzsű  
Körmend, Batthyány kastély, K: 310 cm  
Szelestei Arborétum, K: 436 cm, kb. 100 éves  
Szombathely, Víztorony utca, (Erzsébet fa), K: 358 cm  
Szombathely, Béke tér, K: 220 cm  
Tormásliget, Baucr kastély, K: 336 cm

***Tilia tomentosa* Moench** (ezüsthárs)

Bogát, Festetich kastély (Törökverő hárs), K: 702 cm  
Szombathely, Premontrei rendház, K: 308 cm  
Szombathely, Szentkirály, Plébánia Hivatal (Erzsébet emlékfák) K: 370 és 380 cm  
Vassurány, Rottermann-Patzenhofer kastély, K: 470 cm  
Zsenye, Békássy kastély, K: 335 cm

***Ulmus minor* Mill.** (mezei szil)

Nemescsó, Weöres S. úrilak, K: 320 cm  
Répcelak, ÁG központ, K: 317 cm  
Répcelak, ÁG központ, K: 340 cm  
Vassurány, Rottermann-Patzenhofer kastély, K: 370 cm

***Ulmus glabra* Huds.** (hegyi szil)

Körmend, 5G, Tilalmasi rész (Vasúti szil), K: 408 cm  
Szombathely, Gyöngyöshermán, K: 320 cm, M: 15 m  
Vasszécseny, Új-Ebergényi kastély, K: 370 cm

***Zelkova serrata* Makino.** (japán gyertyánszil)

Kámon Arborétum, K: 320 cm

## Méretes facsoportok Vas megyében

**Acsádi platánsor**

Acsád, juharlevelű platánok, 32 db, K: 314 – 378 cm

**Almásdi vöröstölgy fasor**

Nádasd 10B, 400 m hosszan, pl. K: 330 cm

**„Apostolok fája”**

Velem 12A, bükk, 12 törzsű, K: 75 – 179 cm között, 105 évesek

**„Aradi vértanúk fája”**

Rátót, kocsányos tölgyek, több pusztul, *Dessewfy Aurél* fája elpusztult. Legnagyobb a  
*Nagy Sándor* fája, K: 630 cm, M: 32 m Ko: 26,2 m, 150 évesek

**„Fatalin fák”**

Köszeg 63A, K: 280-380 között

**Feketefenyő fasor (*Pinus nigra*)**

Szombathely, Paragvári út, 190 db, K: 70-185 cm

**„Félelmetes aggastyánok”**

Sárvár 24A, kocsányos tölgy, 21 db, K: 506-540 cm, 190 évesek

**Hárs esokorfa**

Káld 28A, kislevelű hárs, egy töről fakad, K: 254, 236, 217, 157, 138, 110,  
külön törzsek K: 204 cm, 179 cm

**„Hétvezér tölgyek”**

Bejegyertyános, 74A, kocsánytalan tölgyek, K: 290-390 cm között, 350 évesek

**Hidegkúti védett állomány „Banyafái”**

Káld 15B, kocsányos tölgyek

**Japán gyertyánszil fasor (*Zelkova serrata*)**

Szombathely, Jáki út, K: 110 – 162 cm

**Körmendi piramistölgy fasor**

105 db, K: 250 -300 cm között, M: 20 – 25 m

**Kőszegi vadgesztenye fasor**

Gyógypedagógiai Intézet, 50 db, a legvastagabbak K: 240, 260, 280 és 314 cm

**„Lugosi rét öregei”**

Ivác 6TI, kocsányos tölgyek

**Öreg kocsányos tölgyek**

Bejegyertyános 41D, 46A, K: 330 – 350 cm, 160 évesek

**„Piroska fenyők”**

Horvátzsidány, erdei fenyők, K: 170 – 280 cm között, 130 évesek

**„Szerelmeskedő fák”**

Káld, kocsányos és csertölgy, K: 418 cm, 320 éves és 151 cm, 70 éves

**Tormásliget - Csepreg közötti védett kislevelű hárs fasor**

69 db, és 1 pótlás

**Újkér - Tormásliget közti védett vadgesztenye fasor**

130 db, 16 pótlással. K: 180 -200 cm közt, M: 12 -15 m

**Védett kocsánytalan tölgy állomány**

Csepreg 3 C, 2,3 ha-os területen

**Rövidítések**

K = törzskerület mellmagasságban (cm-ben)

Ko = korona-átméret (m-ben)

M = magasság (m-ben)

52 A= erdőrészlég, tag

## Köszönetnyilvánítás

A szerzők ezúton is szeretnék kifejezni hálás köszönetüket mindazoknak akik az elmúlt években terepi és laboratóriumi munkájukat valamilyen formában támogatták, segítették

- a Fák természetes környezetben c. fejezet anyagát nagyrészt a szombathelyi Erdészeti Rt. kollektívája gyűjtötte, összeállította Hőbör Árpád, kiegészítette Balogh Lajos és Kovács J. Attila,
- a Sárvári Arborétum recens jegyzékét Borovics Attila, a Szelestei Arborétumét ifj. Bánó István, a Kámonai Arborétum anyagát Csuka István állította össze,
- a terepi anyaggyűjtésben részt vettek a Herman Ottó Mg. Szakközépiskola dísnövényes tanulói, az MMIK-Búvár Klub, a Pro Natura Egyesület tagjai különösen Balogh Lajos, Kalauz József, Kovács J. Attila, Majer Antal, Orbán Róbert, Tokaji Nagy Sándor,
- a Savaria Múzeum Természettudományi Osztályán megőrzött ide vonatkozó archív képanyag összeállítását és leírását Balogh Lajos végezte,
- a képek készítői Borovics Attila, Csuka István, Czimber Béla, Kovács J. Attila, Krokkenner József, Koszorús Ödön, Molnár József, Orbán Róbert, Retkes József, Somkuthy Balázs, Somkuthy Ferenc id. és ifj., Szegletes Ottó, Tóth József voltak,
- Külön megköszönjük az Erdészeti Rt. vezetőségének, a Környezetvédelmi Minisztériumnak és a Pro Natura Egyesületnek a munka közvetlen anyagi és szellemi támogatását. Hálásan köszönjük Kovács J. Attilának a lektorálás során tett önzetlen hozzáállását, segítségét, értékes tanácsait, kiegészítéseit, mely nélkül e munka megjelentetésére nem kerülhetett volna sor.

## IRODALOM

- BALASSA GY., 1993, A vasszécsenyi Új-Ebergényi kastély parkja. Házi dolgozat, Herman O. Mg. Szakközépiskola, Szombathely
- BÁICH M., 1927, Az alsószelestei park. In: Vas megye és Szombathely város Kultúregyesületének és a Vasvármegyei Múzeum Évkönyve, II. 1926-27, Szombathely
- BALOGH A., 1966, Budapesti fák. Budapest 3 (2): 36
- BALOGH A., 1968, Magyarország nevezetes fái. Mezőgazdasági Kiadó, Budapest
- BALOGH GY., (szerk.), 1896, Vas megye, In: Az Osztrák-Magyar Monarchia írásban és képekben IV. Bp. Magyar Királyi Nyomda
- BALOGH L., 1994, A százéves kőszegi Chernel kert. Vasi Szemle, 48, 2, 179-204.
- BARISKA I., NÉMETH A., 1983, Kőszeg. Panoráma, Magyar városok
- BARTHA D., 1994, Magyarország faóriásai és famatuzsálemei. Országos Erdészeti Egyesület, Erd. Tört. Közl. XV. Budapest-Sopron
- BARTHA D., (szerk.), 1994, A Kőszegi-hegység vegetációja. Kőszeg-Sopron
- BARTHA D., MÁTYÁS CS., 1995, Erdei fa- és cserjefajok előfordulása Magyarországon. Saját kiadás, Sopron
- BARTOSIEWICZ, SIEWNIAK, 1979, Öreg fák, díszfák ápolása. Mezőgazdasági Kiadó, Budapest



- BODÁNYI Ö., 1910, Szombathely város fejlődése 1895-1910-ig. Budapest, Pátria
- BOROWSKY S., (szerk.), 1898, Vasvármegye. Apollo Irodalmi és Nyomdai Rt, Budapest
- CHERNEL K., 1864, A kőszegi nagy gesztenyefa. Vasárnapi Újság, 27 sz.
- CZIMBER B. és mt., 1996, Méretesebb fák és facsoportok. Vas megyei Erdőgazdaság, Szombathely, kézirat
- DALLETH Y., 1992, Rejtett erők. Édesvíz Kiadó, Budapest
- DEVECSERI G., 1969, Versek, In: Vajda E., 1969, Öreg fák, Natura, Budapest
- ERDŐDY F., 1975, Adalékok a vépi kastély és park történetéhez. Savaria, A Vas megyei Múzeumok értesítője, 5-6 1971-1972, Szombathely
- FARKAS F., Vas megyei kastélyparkok. Feljegyzések, kézirat
- FEHÉR K., 1927, Szombathely, 1777-1927. Jubiláns emlékkönyv. Panoráma Sajtóvállalat Rt.
- FEKETE L., BLATTNY T., 1913, Az erdészeti jelentőségű fák és cserjék elterjedése a magyar állam területén. Selmecebánya
- GÁYER GY., 1928, A gesztenye. Természettudományi Közlöny, 1.
- GÁYER GY., 1929, Egy kivesző gyümölcsfa: a berkénye. Természettudományi Közlöny, 61, 709-712
- GÁYER GY., 1929, A három király gesztenyéinek pusztulása. Természettudományi Közlöny, 61, 745-746
- GÁYER GY., 1931, Az öreg fák védelmének ritka példái. Természettudományi Közlöny, 63, 15-17.
- GÁYER GY., 1932, Vasvármegye kertkultúrája. Annals Sabarienses: Folia Musealia, Szombathely
- GENCSI L., VANCSURA R., 1992, Dendrológia. Erdészeti növénytan II, Mező-Gazda Kiadó, Budapest
- HANUSZ I., 1905, Fűben, fában. Athenaeum, Budapest
- HORVÁTH E., 1972, Vas megyei Természetvédelmi Napok. Vasi Szemle, 1972/3.sz.
- ILLÉS N., 1986, A pápai várkert biológiai rekonstrukciója és az idős fák kezelése. (Kézirat)
- JANKOVICS M., 1991, A fa mitológiája. Csokonai Kiadóvállalat, Debrecen
- JÓB I., 1943, A kőszegi öreg fa. Ifjúság és Élet, 18, 118
- KAÁN K., 1931, Természetvédelem és természeti emlékek. Révai Testvérek Irodalmi Rt., Budapest
- KAPOCSY GY., 2000, A magyarság nevezetes fái. Barangolás történelmi és irodalmi emlékhelyeken), Helikon Kiadó, Budapest
- KARDOS G., LAKATOS I., 1993, A bogáti kastélypark gyomflórája. Házioldozat, Herman O. Mg. Szakiskola, kézirat
- KÁROLYI A., 1971, A zsennyei Sennyei udvarház. Vasi Szemle, 1991/3.sz.
- KIÁCSZ GY., SZENDRŐI J., 1980, A zöldfelületek fenntartása. Mezőgazdasági Kiadó, Budapest
- KOLOS E., KOLOS NÉ, PETHES E., 1955, Gyógyító növények. Medicina, Budapest
- KOMIÁTHY I., 1964, Mondák könyve. Móra Ferenc Kiadó, Budapest
- KOPASZ M., 1978, Védett természeti értékeink. Mg. Kiadó, Budapest
- KOPPÁNY T., DERCSÉNYI B., ÖRSI K., HEGYI G., 1992, Magyar kastélyok II. Officina Nova Könyv és Lapkiadó Kft, Budapest
- KOVÁCS J. A., 1995, Vas megye növénytársulásainak áttekintése. Vasi Szemle XLIX, 4, 518-557
- KOVÁCS J. A., 1997, Szemelvények a vasi térség flórájának-vegetációjának ismeretéhez. Vasi Szemle LI, 3, 285-298
- KOVÁCS J. A., BARTHA D., 2000, Századvégi botanikai kutatások Nyugat-Dunántúlon. Vasi Szemle, 54, 5, 721-735.

- KULCSÁR A., ORBÁN R., 1989, Kemenesháti tûrák. Thirring G. Természetbarát Egyesület, Szombathely
- KUNCZ A., 1880, Szombathely-Savaria monographiája. Bertalanffy, Szombathely
- LUSSA V., TEMESI L., 1977, Arborétumok Vas megyében. Natura, Budapest
- MAJER A., 1992, A fák városa: Szombathely. Vas Népe, 1992, X.17.
- MAJER A., 1993, Búcsú az Aréna úti fasortól. Vas Népe, 1993, II.1.
- MARKOVICS T., 1994, A Kőszegi-hegység természetföldrajzi képe. In: BARTHA D.: A Kőszegi-hegység vegetációja. Kőszeg-Sopron
- MESTERHÁZY SZ. T., 1979, A Szelestei Arborétum (Festetics és Baich féle kert). In: Országos jelentőségű kertek, parkok, arborétumok, botanikus kertek és fasorok hosszútávú fejlesztése, tervezése (1980-2000) II. köt. Budapest
- MÁTYÁS CS., 1981, Vegyük számba méretes fáinkat! Búvár 36, 12, 554
- MÁTYÁS V., 1970, Öreg fáink védelmében. Az erdő 19, 361-367
- MÉSZÖLY GY., 1984, Arborétumok országszerte. Mezőgazdasági Kiadó, Budapest
- MOLNÁR A., 1986, Batthyány Lajos a reformkorban. Zala Megyei Levéltár
- NATTER NÁD M., 1964, Újabb virágoskönyv. Mg. Kiadó, Budapest
- OLÁH A., 1989, A természet patikája. 2. kiadás, Kossuth Kiadó, Budapest
- ORBÁN R., 1996, Millenniumi faültetések Vas megyében. Vasi honismereti és helytörténeti közlemények 1966/2.
- ORBÁN R., 1998, Erzsébet emlékfák Vas megyében. Vasi honismereti és helytörténeti közlemények 1998/3.
- ORLÓCZI L., 1994, A nyitvatermők határozója. ELTE-Budapest Egyetemi jegyzet
- PAPP J., 1958, Becsüljük meg élőfagyűjteményeinket. Az erdő, 177-180.
- PAPP J., 1960, Weniger bckannte Gehölzsammlungen in Ungarn. Deutsche Baumschule, 12. évf. 8, 193-203.
- PAPP J., 1970, Élőfagyűjteményeink (Első rész). Kertgazdaság, 2, (3), 69-78.
- PAPP J., 1970, Élőfagyűjteményeink (Második rész). Kertgazdaság, 2, (4), 69-76.
- PAPP J., 1970, Védett területek, növény- és állatritkaságok. Panoráma, 100.
- PAUER A., 1926, Adatok a magyar kertkultúra történetéhez. Premontrei Értesítő 1925/26
- PAUER A., 1926/1927, Adalékok a kőszegvidéki gesztenyések történetéhez. Vasvármegyei Múzeum Évkönyve, 2, Szombathely
- PAUER A., 1932, Vasvármegye természeti emlékei. Martineum Rt., Szombathely
- PLINIUS, C., 1994, A természet históriája. A növényekről, Natura, Budapest
- RAKONCAY Z., 1996, Szigetköztől az Őrségig (Nyugat-Dunántúl természeti értékei). Mezőgazdasági kiadó, Budapest
- RAPAICS R., 1929, Öreg fák, ősi legendák. Természettudományi Közlöny 61, 721-735
- RAPAICS R., 1934, Magyarország legöregebb fája. Természet 30, 94-96
- RAPAICS R., 1993, Magyar kertek. Faximilie Kiadás, Unio Civilis Kft, Budapest
- RÁPÓTI J., ROMVÁRY V., 1977, Gyógyító növények. Medicina, Budapest
- SCHERG K., 1932, A sárvári kertészkert. Erdészeti Lapok, X. füzet
- SCHERG K., 1932, Kidőlt a sárvári nagy tölgy. Erdészeti lapok, 71, 870-872
- SILL F., 1999, A püspöki kert. Vasi Honismereti Közlemények, 3.sz.
- SIMON J., 1977, Körömdi park fejlesztési terve. MÉM, Szombathelyi Állami Erdőrend, kézirat
- SIMON T., 1992, A magyarországi edényes flóra határozója. Nemzeti Tankönyvkiadó, Budapest
- SIPOS E., 1996, A zscnyei faóriás a Sorok deltájában, Vas Népe, IV. 24.
- SOMKUTHY F., TÓTH J., 1999, Védett és védelemre méltó fák és fasorok 1., 2., 3., Szombathelyi Magazin

- SOMKUTHY F., TÓTH J., 1999, Szombathely város védett és védendő zöld területei, fás növényei I. 1-16., Medinfo Bt., Szombathely
- SOMKUTHY F., TÓTH J., 2000, Vas megye arborétumai és kúriakertjei. Életünk-Faludi F. Alapítvány, Szombathely
- SOMKUTHY F., TÓTH J., 2000, Szombathely kertkultúrája. In: Vas megye kézikönyve, CEBA, Manila, Budapest
- SZALLER S., 1993, Bagolyvár és annak parkja. Házigazda, Herman O. Mg. Szakiskola, Szombathely, kézirat
- SZÉKELY T., 1989, Az "1000" éves tölgy. Búvár 44, 12:41
- SZEPESHÁZY R., 1935, Szombathely, Savaria ismertetője. Martineum Könyvnyomda Rt., Szombathely
- SZOMBATHELYI I., 1975, Vassurány község története. Községi Tanács, Vassurány
- TAKÁTS S., 1929, A sárvári kert a XVI. Században. Vasvármegye, 1929.III. 3., 5.,
- TARDY J. (szerk.), 1996, Magyarországi települések védett természeti értékei. Mezőgazda Kiadó, Budapest
- TÓTH J., 1974, A sárvári várkert a XVI-XVII. században. Vasi Szemle, 27, 1, 65-77.
- TÓTH J., 1991, A szelestei arborétum évelőskertje. Vasi Honismereti Közlemények, 1991, 1, 34-41.
- TÓTH J., 1991, A Gencsapáti Apponyi kastélykert dendrológiai felmérése. Savaria, a Vas megyei Múzeumok értesítője, 20/2. 183-187., Szombathely
- TÓTH J., 1992, Szombathely város nevezetesebb fasorainak és alléinak története a XIX-XX. században, MMIK, 1-31., Szombathely
- TÓTH J., 1993, A Rába-völgy növényvilága. Vasi Szemle, 47, 3, 346-368.
- TÓTH J., 1994, A Gencsapáti Apponyi kastélypark. Vasi Honismereti Közlemények, 1, 78-80.
- TÓTH J., 1995, Az oldadi Ernuszt kastély és parkja. Vasi Szemle, 49, 1, 19-41.
- TÓTH J., SOÓS E., 1996, A rátóti kastélypark. Vasi Szemle 2.sz.
- TREBEN M., 1990, Egészség Isten patikájából. Hungprint, Budapest
- URBÁN L., 1992, 180 éves a Kertészker. Sárvári Hírlap, IX. 11., 25
- VAJDA E., 1969, Öreg fák. Natura, Budapest
- VARGA I., 1970, Magyarország legöregebb fája. Búvár, 5.sz.
- VARRÓ A. B., 1991, Gyógynövények gyógyhatásai. Kaposvár
- VISNYA A., 1938, Néhai Chernel Kálmán a velemi óriás gesztenyéről. Vasi Szemle 5, 354-355
- WALDRICH, H.-P., 1991, Ezoterika. Édesvíz Kiadó, Budapest
- WANIÖREK, L. 1990, Természetes kozmetika mindenkinek. Medicina, Budapest
- xxx, 1925, Képek a cáki ösgesztényésből. VM. élőhely kultúregy. és a Vasvármegyei Múzeumok Értesítője.
- xxx, 1967, Adatok a csákánydoroszlói várkastély és várkert történetéhez. Csákánydoroszlói Önkormányzat, kézirat
- xxx, 1983-1998, Dendrológiai felmérési adatok MMIK Búvár Klub Növénytani és Paleobotanikai Szakcsoport, Pro Natura Egyesület, Szombathely, kézirat
- xxx, Batthyány Lajos vagyonának zár alá vétele. Magyar Országos Levéltár. Az egyeduralkodó kora. A Pénzügyigazgatási Levéltár iratai.
- xxx, 2000, Batthyány Lajos emlékcetec. Vas Megyei Levéltár, 2000



1. kép *As Óhúsi hárs*, Kőszeg, 1929. IV. 29.  
Phot. et. ded. Halasy V. Megyei tanácselnök



2. kép *A botasói éreg (Ódít) berkenye*  
K:265 cm. Phot. 1929. IV. 7. Fodor Ernő



3. kép *A Rapscehát-ságy (Quercus robur)*  
a sárvári várkerítésben. K: 865 cm, M: 27 m.  
Phot. 1929. III. 25. Unger Béla



4. kép *Fekete nyár (Populus nigra)* a Rábaparton, Jánoson. K: 709 cm, M: 25-30 m.  
Phot. et. ded. Halasy Viktor, 1930. IV. 9.

5. kép  
Magányos gesztenye  
a ciki szőlőknél, az egykori  
gesztenyeliget maradványa



6. kép  
A veleni óriás gesztenye  
(*Castanea sativa*) K: 816 cm.  
Málnasz Egred felvétele 1925. IV. 10.

7. kép  
A „Három király gesztenyéi”  
(Kőszeg, 1925)



II. tábla

8. kép  
*Óreg gesztenye a ciki erdőben*  
K: 501 cm



9. kép  
*Óreg házi berkenyék (Sorbus domestica) csoportja Nagypöcsös (ma: Gyöngyösfalu), a püsti szőlőkben.*  
K (az elágazás alatt): 362 cm.  
Phot. 1926. IV. 10. Mályusz et Gáyer.

10. kép  
*Erdelfenyő (Pinus sylvestris) Felsőzeleste*  
Baich Mihály báró felvétele



III. tábla



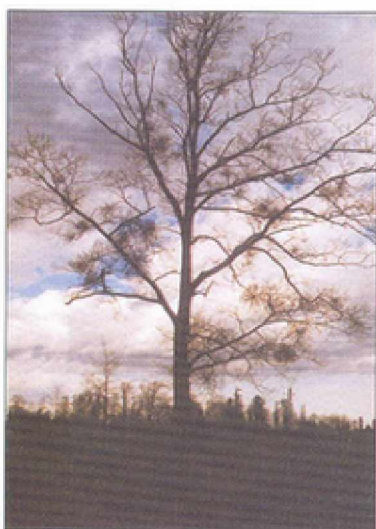
11. kép (fent és jobbra)  
*A „Nagy bányafa” (Quercus sessiliflora; az érvényes tudományos nevén Quercus petraea) kocsánytalan tölgy a Farkaserdő 1-ben. (Ferenc bajor kir. herceg tulajdona)  
Phot. 1926. V. 2. Mályusz Egyed*



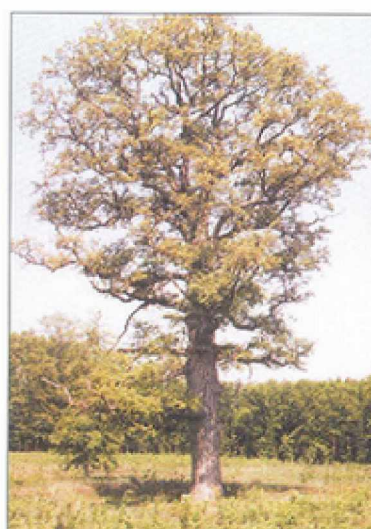
12. kép  
*A „Darlington fa”  
Iváncon*



13. kép Kocsányos tölgy a rumi erdészház melletti tisztáson



14. kép Vöröstölgy fasor egyik fája  
(Szombathely, Bogát)



15. kép Csertölgy hagvasfa  
a szajki erdőterületen

V. tábla



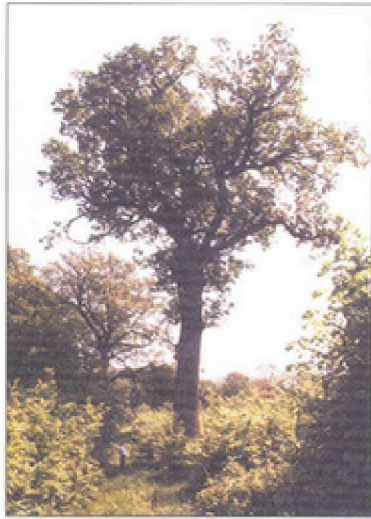


16. kép  
*Fűrésztelep,  
a bogáti fasor maradványa  
(Szombathely, 1997,  
októberében)*

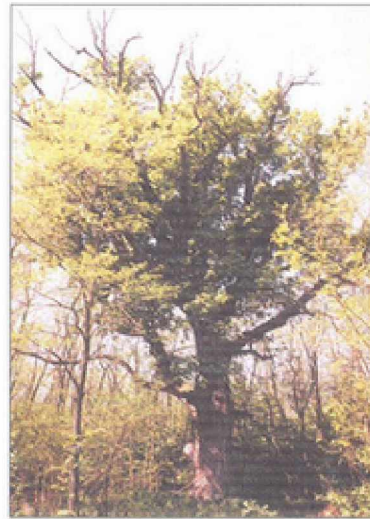
17. kép  
*Az „Avasi tölgy”  
maradványa a küldi  
Farkas-erdőben*



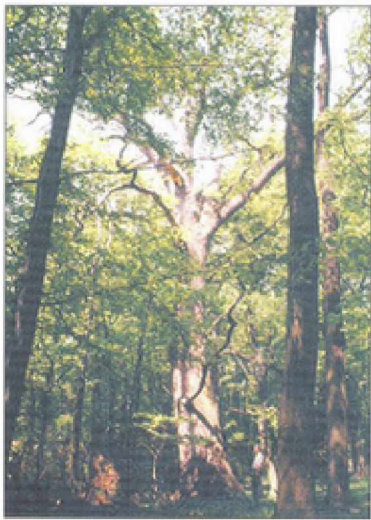
18. kép  
*Kocsányos tölgy facsoport  
a rumi erdőszélen*



19. kép *Kocsánytalan tölgy* *hagyásfa*  
*Sitke határában*



20. kép *Kocsánytalan tölgy*  
*a szajki erdőben*



21. kép *Kocsányos tölgy*  
*Sárvár határában, a bojtú erdőben*



22. kép *Kocsányos tölgy*  
*a rami erdőben*

VII. tábla



23. kép Kocsányos tölgy  
a csákványdoroszlói erdészeti rakodón



24. kép Kocsányos tölgyek  
(Sárvár, Arboretum)



25. kép Kocsánytalan tölgy  
a szajki erdőben



26. kép Kocsányos tölgyek („Banyafák”)  
maradványai a kálói Farkas-erdőben

VIII. tábla

27. kép  
Magányos kocsányos tölgy  
a csákványdoroszlói  
erdői rakodón



28. kép  
Öreg kocsányos tölgy  
a rumi erdőszél közelében

29. kép  
Kocsányos tölgyek  
(„Banyafák”) maradványai  
a küldi Farkas-erdőben



IX. tábla



30. kép Kocsányos tölgy („Vak Botyán fája”) a gencsapáti kastély parkjában



31. kép Kocsányos tölgy („Vak Botyán fája”) a gencsapáti kastély parkjában

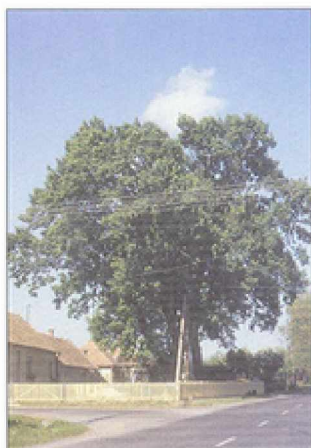


32. kép Kocsányos tölgy a sárvári arborétumban



33. kép Őreg kocsányos tölgy a sárvári szatmár endőrérszben

X. tábla



34. kép Kocsányos tölgyek (Tisza István emlékfák), Tokores



35. kép Kocsánytalan tölgy (Mária tölgy) Horvátországi határában



36. kép Kertőrszi kocsányos tölgy a sárvári szatmári endorészben



37. kép Kocsányos tölgy a sárvári hajti endorészben



38. kép *Föröstölgy*  
a sárosvári arboretumban



39. kép *Tornyos tölgy*  
a sárosvári arboretumban



40. kép *Kocsányos tölgy*  
a sárosvári Scatmári-erdőben



41. kép *Az „ezeréves” zsenyvi kocsányos tölgy egy 1975-ben készült képen*



42. kép Az „ezeréves” zsenyeyi kocsányos tölgy  
*Balogh András rajza*

XIII. tábla





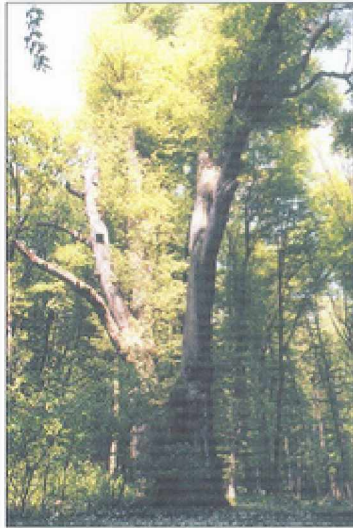
43. kép  
*Az „ezeréves” zsenyei  
kocsányos tölgy 1998-ban*

44. kép  
*Az „ezeréves” zsenyei  
kocsányos tölgy 1997-ben*



45. kép  
*Az „ezeréves” zsenyei  
kocsányos tölgy 1998-ban*

XIV. tábla



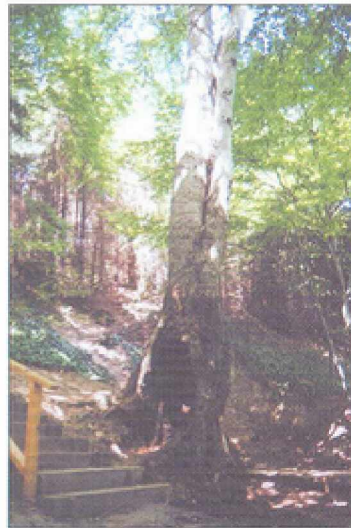
46. kép „Lajos-bükk”  
a kálldi Farkas-erdőben



47. kép Őreg bükk  
a himfai tónál



48. kép Bükk  
(Kőszeg, Stájer-házak)



49. kép „Ambrózy-bükk”  
a jeli Koponyás patakánál

XV. tábla



50. kép Bükkfa („Betyár-bükk”)  
Csepreg határában



51. kép „Futász-bükk”  
a szelestei erdőben



52. kép Érdekes növéssű bükk  
a velemi Hosszúvölgyben



53. kép Szomorú bükk  
Kőszeg, Gyógypedagógiai Intézet

XVI. tábla

54. kép  
Bükkyfa  
(az ún. „Apostolok fája”)  
Félem határában



55. kép  
Szomorú bükk  
Acsád, kastélypark

56. kép  
Kossuth emlékfá maradványa (bokrétafa) 1970-ben  
az ikervári parkban



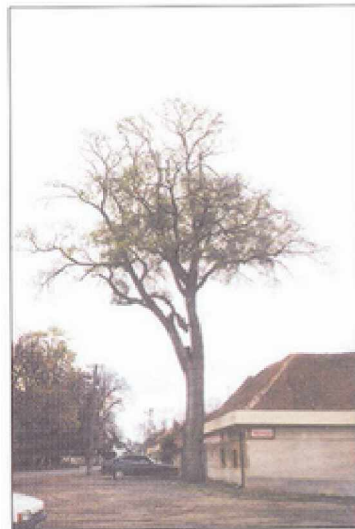
XVII. tábla



57. kép Kocsányos tölgy  
Vasegerszeg, kastélypark



58. kép Kaukázusi jegenyefenyő  
Ivánc, kastélypark



59. kép Hegyi szil  
Gyöngyöshermán, Szt. István király út



60. kép Égerfa korhadt törzse egy 1993-ban  
készült fényképen, Szombathely-Kámon



61. kép Kolorádói jegenyefenyő a Malomói erdőszélénél (Nádassz)



62. kép Jegenyefenyő Nádassz határában, a ciprusos erdőben



63. kép Jegenyefenyő csoport a Malomói erdőszélénél (Nádassz)



64. kép Fűrész tobozi jegenyefenyő Szeleste, Arborétum



65. kép *Kambázasi Jegenyefenyő*  
*Ivány, kastélypark*



66. kép *Jegenyefenyők (nemes és kis-ázsiai)*  
*a vépi kastélyparkban*



67. kép *Erdői fenyő*  
*(Tömörd, Ilonavölgy)*



68. kép *Tengerparti Jegenyefenyő*  
*Tormásliget, park*



69. kép Feketeenyő hagyása a csepregi erdőben



70. kép Feketeenyő a Csénye külcséphez tartozó erdőben



71. kép Feketeenyő állé Sombathelyen a Paragvári úton





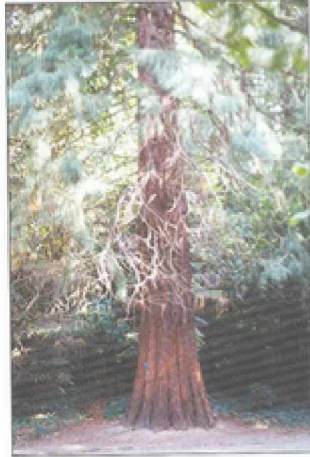
72. kép  
Tiszafa  
a Malombói erdőrészen  
(Nádassz)



73. kép  
Tiszafák  
Szombathelyen,  
a Szent Flórián körúton



74. kép  
Édezőöld hémisciprusok  
a szelestei arborétumban



75. kép  
*Mamutfenyő a Sárosvári Arborétumban*



76. kép *Mamutfenyő*  
*(Répcseszengyörgy, kastélypark)*



77. kép *Gyantás cédrus*  
*Szombathely, Kármoti Arborétum*



78. kép *Páfrányfenyő*  
*Hegyfalu, kastélypark*

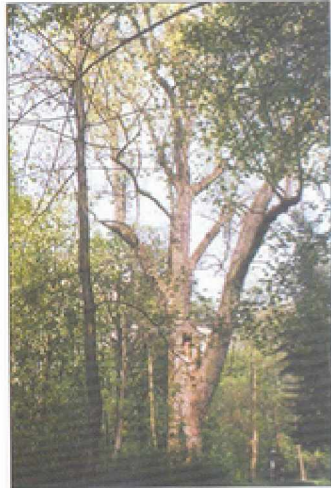
79. kép  
Hegyi juhar  
(Bervár, kastélypark)



80. kép  
Óriás tuya  
Acsádon, a kastély  
parkjában

81. kép  
Páfrányfenyő  
Acsádon a kastély parkjában





82. kép Tulipánfa  
a körmenői parkban



83. kép Tulipánfa  
Kőszeg, Gyógypedagógiai Intézet



84. kép Montecuccoli tölgye a szentgotthárdi  
csatántról, régi képeslapon



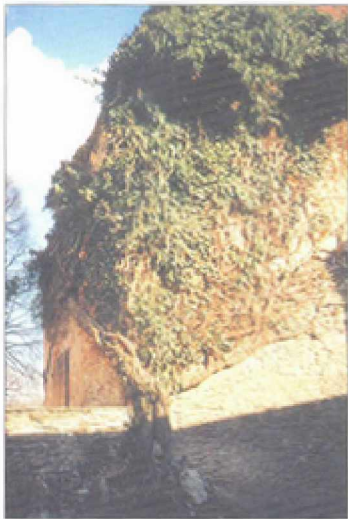
85. kép „Deák fa”  
Hégyi juhár Ikerváron, a kastélyparkban



86. kép *Pikkelyes mocsárciprus*  
Szombathely, Kámoní Arborétum



87. kép *Virginiai mocsárciprus*  
Kőszeg, Gyógypedagógiai Intézet



88. kép *Idős borostyán*  
Kőszeg, várfal



89. kép *Kíslevelű hárs*  
Szombathely, Szentkirály, templomkert

90. kép  
*Diófák*  
Sombathelyen, az emlékmű  
parkolójában



91. kép  
*Fekete dió*  
Jákán a Végh-Vereby kúria  
parkjában

92. kép  
*Mamutfenyő*  
Bogát, kastélypark





93. kép Kislevelű hárs  
az Őriszentpéteri református templom mellett



94. kép Kislevelű hárs  
Vasszécseny, Ó-Ebergényi kastélypark



95. kép Vértbűkk (Batthyány emlékfá)  
Berváron a kastély parkjában



96. kép Nagylevelű hárs („Erzsébet fa”)  
Szombathely, Víztoronyl út

97. kép  
*Héttörzsű nagylevelű hársfa  
Hegyfalun a kastélyparkban*



98. kép  
*Ezüsthárs  
„Törökverő hárs”  
Szombathely-Bogát,  
kastélypark*

99. kép  
*Vadgesztenye fasor  
Tormásliget, közút*



XXIX. tábla





100. kép *Házi berkenye*  
*Szombathely-Kámon, Arborétum*



101. kép *Jahorlevelű platán*  
*Kőrmend, kastélypark*



102. kép *Mocsári ciprus*  
*Kőszeg, vár*



103. kép *Mamutfenyők*  
*Jáplánpusztán*



104. kép Kocsányos tölgy  
(Úrszár, Szentkút)



105. kép Kanadai vaskő  
Vasegerszeg, Markasovszky kastély parkja

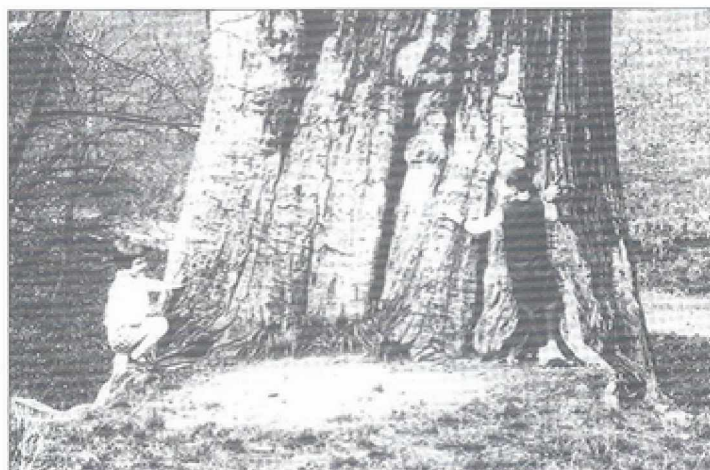


106. kép Szellőgesztenye  
Szombathely, Rigóvölgy



107. kép A 800 éves szelídgesztenyefa Kőszegen, a Királyrölgyben  
(Balogh András rajza)

XXXII. tábla



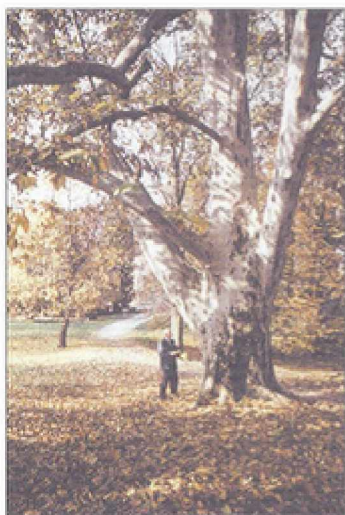
108. kép A 800 éves szelídgesztenyefa  
A felvétel 1971-ben készült



109. kép A 800 éves szelídgesztenyefa



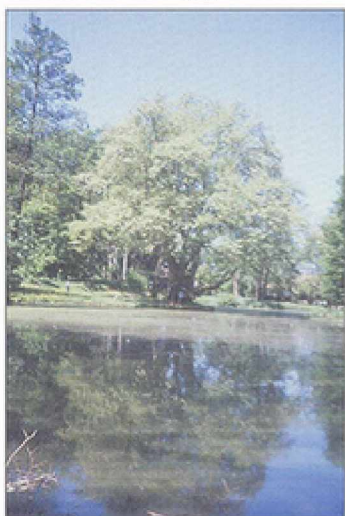
110. kép A 800 éves szelídgesztenyefa  
képsíklapon



111. kép Keleti platán, Szentgotthárd  
dr. Mayer Antal megfigyelés közben



112. kép Feketenyár  
Gőr, park

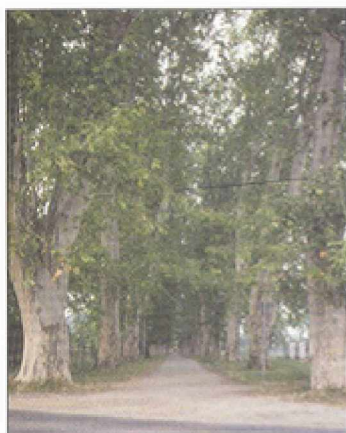


113. kép Nyugati platán  
Peresznyén a kastélyparkban



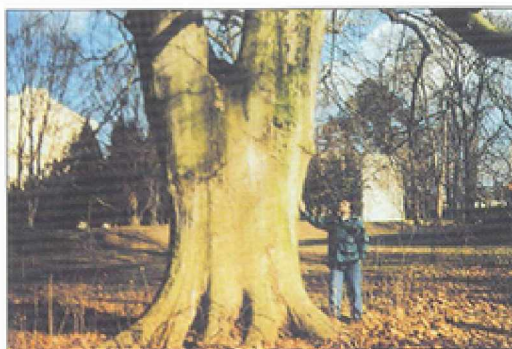
114. kép Nyugati platán  
(Peresnye)

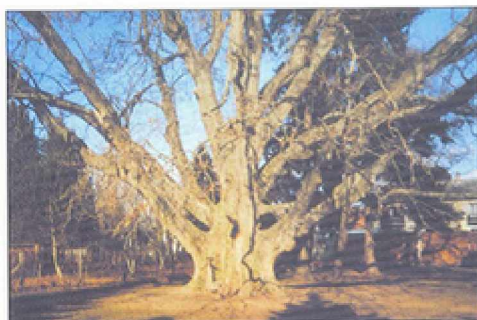
115. kép  
*Juharlevelű platán,  
Szombathely,  
Rákóczi út*



116. kép *Juharlevelű platán fasor  
Acsádon, a kastély parkjában*

117. kép  
*Juharlevelű platán  
Kőszegen,  
a Gyógypedagógiai  
Intézetben*





118. kép  
*Juharlevelű platán*  
*Kőszegen a Béke u. 8.*  
*számai ház udvarán*



119. kép  
*Juharlevelű platánok*  
*a sárospataki arborétumban*



120. kép  
*Akác („Tessedik fa”)*  
*Csőngre, evangélikus*  
*templom kertje*